



RELATÓRIO DE GESTÃO 2025

DEPARTAMENTO
REGIONAL DE
RONDÔNIA

SENAI *Serviço Nacional
de Aprendizagem
Industrial*



RELATÓRIO DE GESTÃO

2025

DEPARTAMENTO
REGIONAL DE
RONDÔNIA

FEDERAÇÃO DAS INDÚSTRIAS DO ESTADO DE RONDÔNIA

Marcelo Thomé da Silva de Almeida
Presidente

Serviço Nacional de Aprendizagem Industrial - SENAI

Alex Antônio Conceição Santiago
Diretor Regional SENAI-DR/RO

Diretoria Jurídica

Marcelo Lessa Pereira
Diretor Jurídico

Gerência de Educação

Jair Santiago Coelho
Gerente

Gerência Serviço Tecnologia e Inovação

José Rafael Nascimento Lopes
Gerente

Gerência de Inteligência de Mercado, Comercial e Comunicação

Marcilani Araújo de Oliveira
Gerente Interina
Fleming Medeiros de Souza
Gerente

Escritório Executivo

Alexandre Tavares da Silva
Coordenador

Conselho Regional do SENAI de Rondônia 01/01/2025 a 31/12/2025

Marcelo Thomé da Silva de Almeida
Presidente do Conselho Regional SENAI-DR/RO

Conselheiros – Titulares Representantes da Atividade Industrial

Helena Aparecida Riça Mourão de Souza
Alan Gurgel do Amaral
José Balbino Nascimento
Antônio Acácio Moraes do Amaral
Edson Vander Cordeiro
Tereza Janete Córdova Santos

Conselheiros – Suplentes

Pedro Antônio Ferrazin
Paulo Jair Kreuz
Altemir Tomazini
Biramar Rosa de Almeida
Juscelino José Durgo dos Santos

Ministério da Economia Superintendência Regional do Trabalho em RO

Tereza Janete Córdova Santos
Juscelino José Durgo Dos Santos

Representantes Instituto Federal de Educação - IFRO

Edslei Rodrigues de Almeida
Gilmar Alves Lima Junior

Representante Força Sindical em Rondônia

Antônio Acácio Moraes do Amaral - Titular
Manoel Carlos Azevedo da Silva - Suplente

Equipe Técnica

Thaysa Giuliane Coelho Herculano
Assessora de Planejamento
Jeane Santos Paes
Analista de Compliance
Sandro Junior Lourenço do Nascimento
Editoração



RELATÓRIO DE GESTÃO 2025

DEPARTAMENTO
REGIONAL DE
RONDÔNIA

SENAI Serviço Nacional
de Aprendizagem
Industrial

© 2025. SENAI – Departamento Regional de Rondônia

Qualquer parte desta obra poderá ser reproduzida, desde que citada a fonte.

SENAI|DR-RO

Serviço Social da Indústria

Dados Internacionais de Catalogação na Publicação (CIP)

Elaborada pela Biblioteca SESI - Rondônia

Bibliotecária: Daiane Oliveira Costa CRB-11 RO-001064/0

FICHA CATALOGRÁFICA

S474r

SENAI, Serviço Nacional de Aprendizagem Industrial.

Relatório de Gestão 2025. Departamento Regional de Rondônia e Superintendência Regional. Porto Velho – Rondônia: SENAI|DR-RO 2025.

79 p. : il.

1. Relatório de Gestão. 2. SENAI. 3. Educação Profissional.
I. Serviço Nacional de Aprendizagem Industrial. II. Rondônia. III. Título.

CDU – 06.051(047.32)

SENAI

Serviço Nacional de Aprendizagem Industrial

Sede

Rua Rui Barbosa, Nº 1112, Bairro Arigolândia

CEP: 76.801-186 – Porto Velho – RO

Tel.: (69) 3216-1321

www.portal.fiero.org.br/senai

Serviço de Atendimento ao Cliente - SAC

Tels.: 0800-647-3551

(Site) www.portal.fiero.org.br/senai



RELATÓRIO DE GESTÃO

2025

DEPARTAMENTO
REGIONAL DE
RONDÔNIA



SU MÁRIO

10 | Mensagem ao Leitor

12 | Sobre este Relatório

14 | Nossa História

25 | Nossa Estratégia e Nossos
Resultados

64 | Anexos

76 | Lista de Siglas





MENSAGEM AO LEITOR

MENSAGEM AO LEITOR

Acreditamos que organizações com propósito claro, proposta de valor consistente e contribuição efetiva para a sociedade e seus públicos de relacionamento são aquelas capazes de se sustentar e se adaptar aos diferentes cenários futuros. É com essa convicção que o SENAI Rondônia atua como agente estratégico no apoio à ciência, à tecnologia e à inovação no estado.

Em 2025, mantivemos o foco no que nos move desde a nossa origem: construir valor de forma ética, humana e transformadora, contribuindo diretamente para o fortalecimento da indústria e para o desenvolvimento de Rondônia.

Os resultados alcançados ao longo do ano traduzem essa atuação. O SENAI-RO registrou cerca de 20 mil matrículas, formando mais de 13 mil profissionais qualificados para atender às demandas do setor industrial. No Sistema de Avaliação da Educação Profissional (SAEP), alcançamos a nota 8,4, posicionado mais uma vez o DR/RO entre os melhores do país.

Os grandes desafios para a o próximo ano serão a melhoria da taxa de evasão, especialmente nos cursos em EAD, bem como a manutenção do desempenho SAEP.

O programa Vencer, em parceria com o Governo do Estado, por meio da Secretaria de Estado de Ação Social (SEAS), tem transformado a vida de milhares de rondonienses. Uma grande parcela dos concluintes dos cursos já está empregada, o que contribui diretamente para a redução da taxa de desemprego em Rondônia e para a melhoria da qualidade de vida da população. Em 2025, conseguimos atingir 76,9% da média Brasil relativa a

taxa de ocupação dos egressos no setor industrial, mesmo em um estado com baixa densidade industrial

Esses indicadores evidenciam a qualidade da educação profissional ofertada e a eficiência da gestão institucional. O reconhecimento nacional do SENAI-RO demonstra uma atuação consistente, orientada por resultados e alinhada às necessidades da indústria.

Ano após ano, ampliamos nossa capacidade de gerar valor por meio de uma atuação responsável, estratégica e conectada aos desafios do presente e às oportunidades do futuro. Seguiremos trabalhando para que o SENAI Rondônia se torne referência em educação profissional, inovação e apoio ao desenvolvimento industrial, contribuindo para uma indústria mais competitiva e para uma sociedade mais próspera.

Acompanhe as ações do SENAI no Site da Transparência:

<https://transparencia.fiero.org.br/prestacao-de-contas-tcu-senai>

Boa leitura.

Marcelo Thomé da Silva de Almeida
Presidente da FIERO





SOBRE ESTE RELATÓRIO

Elaborado na forma de relato integrado, este relatório seguiu as orientações do Departamento Nacional, alinhadas com o Tribunal de Contas da União. Neste documento, o SENAI-RO apresenta sua abordagem de entrega de valor à indústria e à sociedade, demonstrando a aplicação dos seus recursos e a contribuição para o aumento da competitividade industrial e da equidade social.

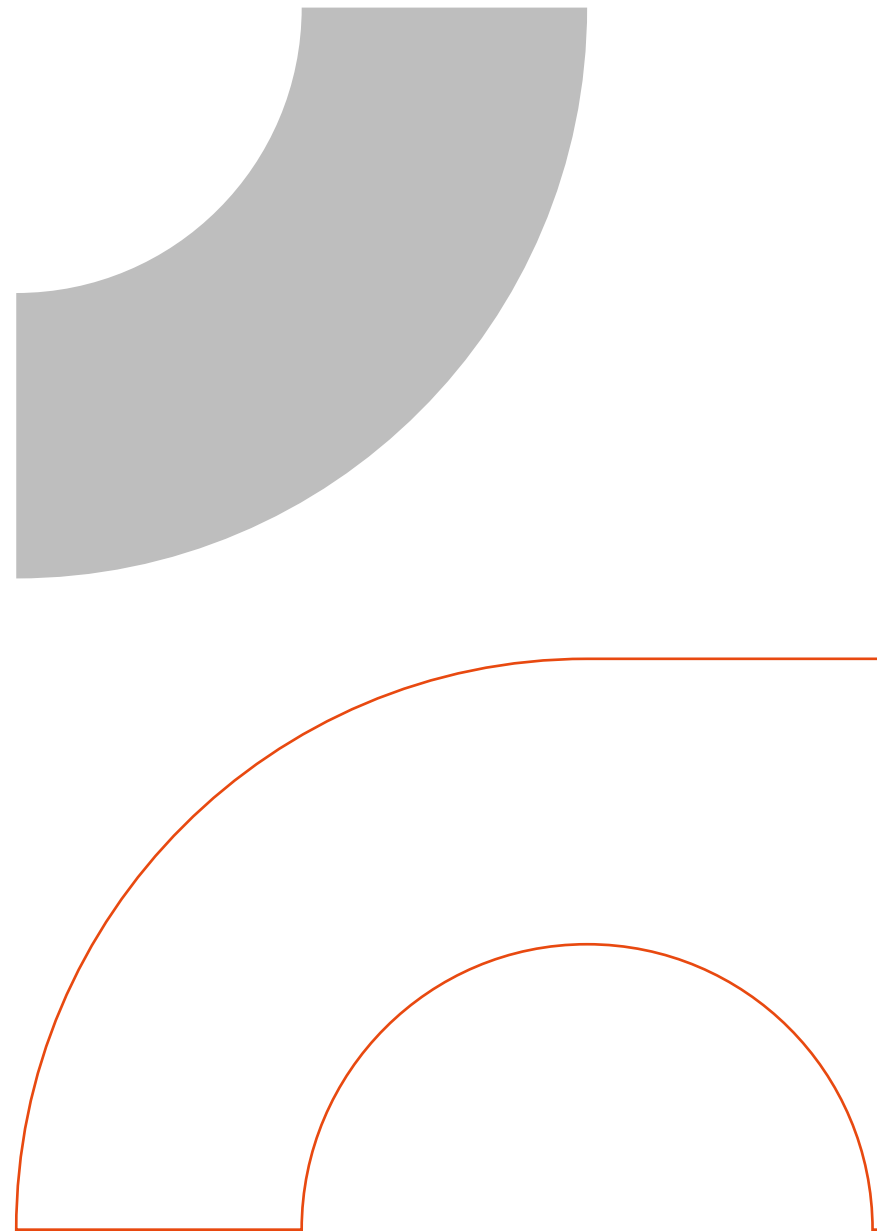
O relatório inicia com a mensagem ao leitor e apresenta o histórico da criação da entidade com seus principais produtos e serviços. Além disso, demonstra a estrutura de governança, sua estratégia de atuação e resultados, a gestão orçamentária, financeira e contábil, com destaque para o compromisso com a gratuidade.

Convidamos você, leitor, a conhecer quem somos, o que fazemos, como nos diferenciamos e como contribuimos para o setor industrial, seus trabalhadores e a sociedade civil.

O Relatório de Gestão, o site da Transparência e de Prestação de Contas do TCU integram a proposta de comunicação da entidade com suas partes interessadas e, juntamente com o Rol de Responsáveis e Demonstrações Contábeis, atendem aos elementos obrigatórios da Instrução Normativa 84/2020 – TCU.

Em complemento às informações dispostas neste relatório, considerando o compromisso do SENAI - RO em promover a ampla divulgação dos dados e fatos de sua gestão, informações adicionais encontram-se disponíveis no site da entidade, podendo ser acessadas no seguinte endereço

<https://transparencia.fiero.org.br/senai>





QUEM SOMOS

QUEM SOMOS

O SENAI foi criado em 1942 pela Confederação Nacional da Indústria (CNI). Embora seja uma entidade privada, surgiu de uma coparticipação com a União, sendo mantido por receitas obrigatórias das indústrias.

Sua organização baseia-se em dois pilares:

- **Unidade Normativa:** O Departamento Nacional articula as diretrizes estratégicas e distribui recursos.
- **Descentralização Executiva:** Os Departamentos Regionais possuem autonomia administrativa e gerenciam os recursos nos próprios estados onde são arrecadados.

A instituição chegou ao estado de Rondônia na década de 1960, focando inicialmente na qualificação para o setor madeireiro (marcenaria e carpintaria).

Atualmente, o SENAI Rondônia evoluiu para se tornar uma referência em:

- **Educação Profissional:** Cursos em áreas modernas como automação, mecatrônica e eletrotécnica.
- **Tecnologia e Inovação:** Foco em tecnologias emergentes (IA e Internet das Coisas).
- **Desenvolvimento Regional:** Parcerias que impulsionam a economia local e preparam profissionais para os desafios futuros da indústria.

Nosso Propósito: transformar vidas para uma indústria mais competitiva



Como tudo aconteceu – e acontece até hoje – está apresentado na linha do tempo do SENAI

NOSSA HISTÓRIA

1960-1974

- Construção da escola **Marechal Rondon**.
- Implantação dos primeiros **cursos de aprendizagem em Porto Velho e Guajará-Mirim**.
- A escola passou a integrar DR Amazonas com denominação de **CFP-MARECHAL RONDON**.
- Reequipadas as oficinas de **mecânicas de auto, mecânica de carpintaria e marcenaria**.

1980-1986

- Início dos **cursos técnicos na Segurança do trabalho** no Marechal Rondon.
- Início dos cursos na área da **construção civil**.
- Criação da **FIERO** (Federação das Indústrias do Estado de Rondônia).

1988-2014

- **CRIAÇÃO DAS ESCOLAS** - SENAI Bonifácio Almodovar e Escola SENAI de Cacoal e Escola SENAI de Ji-Paraná, CEET- centro de excelência em Educação e tecnologia José Fernandes de Moura; Centro Tecnológico de Mecatrônica SENAI PROF. Dr. Volkmar Schuler; Centro de Excelência em Educação E Tecnologia CEET- Sebastião Camargo.

2015 - 2020

- **Construção das novas Escolas do SENAI:** Jaru, Pimenta Bueno e Rolim de Moura, além da construção da nova escola de Cacoal.
- **SENAI une forças com SESI e IEL** e integra todos processos de gestão.
- **Reposicionamento dos cursos** com ênfase na oferta cursos à distância.
- **Atualização dos equipamentos** do laboratório com ênfase na mobilidade.

2021-2022

- Início da Implantação do **HUB de Inovação**.
- **Aprovação do Projeto Observatório da Indústria Rondoniense**.
- **Reforma** das unidades móveis/carretas.
- **Aquisição** de kits didáticos.
- **Aquisição** de containers.
- **Implementação da LGPD**.

2024-2023

- Lançamento da **Pedra fundamental HUB de inovação**.
- Implantação do Observatório.
- **Aprovação do mapeamento de H2V** (Hidrogênio Verde) no Estado de Rondônia.
- Consolidação da qualidade dos cursos ofertados através do **resultado SAEP**.
- **SENAI VAI ATÉ VOCÊ** - Programas Profissionais **SEDEC e SEJUS**.

- **Implantação do BIM**.
- Implantação do **posto avançado do SENAI** em Nova Mutum-Paraná.
- Prestação de serviços de **engenharia no DR/AP**.

2025

profissional. Essa abordagem torna o SENAI uma instituição fortemente orientada à qualificação, requalificação e ao aperfeiçoamento do trabalhador, em sintonia com as demandas do setor produtivo rondoniense e com as projeções do Mapa do Trabalho Industrial.

A educação profissional ofertada pelo SENAI Rondônia, conforme apurado no SGE alcançou 48 municípios do estado, tanto por meio das plataformas de ensino virtual quanto pela atuação das unidades móveis, que levam qualificação de forma itinerante a comunidades distantes, áreas rurais e localidades de difícil acesso. Esse modelo garante capilaridade, inclusão e equidade, permitindo que a formação profissional chegue a quem mais precisa, de maneira ágil e acessível.

As indústrias e empresas parceiras são elementos centrais para o sucesso dessa atuação. A escuta permanente do setor produtivo orienta a construção do portfólio de cursos, incluindo a abertura de turmas de Aprendizagem Industrial, que atendem às necessidades das empresas e, ao mesmo tempo, oferecem aos jovens a oportunidade do primeiro emprego formal, por meio do Programa de Aprendizagem Industrial. Essa integração fortalece o vínculo entre educação e trabalho, formando profissionais preparados e conectados à realidade da indústria rondoniense.

Outro destaque relevante é o crescimento contínuo das parcerias com as Centrais de Tutoria e Monitoria (CTM), que ampliam a capacidade de oferta de cursos na modalidade EaD, fortalecendo a qualidade do acompanhamento pedagógico e contribuindo para o aumento da permanência e da conclusão dos estudantes nos cursos ofertados.

A atuação do SENAI Rondônia também se estende de forma estratégica por meio de parcerias com o poder público, que reconhece a instituição como referência em qualificação profissional. Um exemplo emblemático é o Programa Vencer, coordenado pela Secretaria de Estado da Assistência e do Desenvolvimento Social (SEAS), iniciativa voltada à capacitação gratuita de pessoas em situação de vulnerabilidade socioeconômica. Nesse programa, o SENAI Rondônia atua

como instituição qualificadora e, até dezembro de 2025, realizou 1.445 matrículas, promovendo autonomia, geração de renda e inclusão produtiva para centenas de famílias rondonienses.

Complementarmente, por meio do Projeto SENAI Vai até você, a instituição reforça seu compromisso social ao levar formação profissional a localidades distantes dos centros urbanos, alcançando populações que historicamente tiveram pouco acesso à educação profissional. Essa iniciativa amplia oportunidades, estimula o empreendedorismo e cria caminhos concretos para o emprego e a geração de renda, reforçando o papel do SENAI como agente transformador da realidade local.

Com essa atuação integrada, capilar e orientada às necessidades do território, o SENAI Rondônia reafirma seu compromisso com a educação profissional como instrumento de transformação, contribuindo de forma efetiva para o desenvolvimento econômico, social e industrial do Estado e para a construção de um futuro com mais oportunidades, dignidade e progresso para todos os rondonienses.

Educação Superior

A implantação da UniSENAI Digital em Rondônia marca um avanço significativo na trajetória da educação profissional do Estado. Ao tornar-se polo dessa plataforma inovadora, o SENAI Rondônia ampliou seu portfólio de cursos e reafirmou seu papel como referência em formação de excelência nos níveis técnico e superior.

A UniSENAI Digital, iniciativa do SENAI-DN, tem como propósito democratizar o acesso ao ensino superior de qualidade, oferecendo graduações e pós-graduações voltadas às áreas de tecnologia e inovação. Com um modelo pedagógico que integra atividades on-line e presenciais, a plataforma proporciona uma experiência formativa moderna, flexível e alinhada às exigências do mercado.

Comprometido com o desenvolvimento regional, o SENAI Rondônia segue ampliando sua oferta dentro da UniSENAI Digital, buscando atender às novas demandas da indústria e formar profissionais altamente qualificados. A instituição também fortalece parcerias com empresas e centros de pesquisa, impulsionando a inovação e o avanço tecnológico no Estado.

Atualmente, Rondônia conta com dois polos da UniSENAI Digital, em Ariquemes e Cacoal, oferecendo os cursos de:

- Ciência de Dados e Inteligência Artificial (Bacharelado);
- Análise e Desenvolvimento de Sistemas (Graduação Tecnológica);
- Redes de Computadores (Graduação Tecnológica);
- Defesa Cibernética (Graduação Tecnológica).

A expectativa é expandir, a partir de 2026, o número de polos e de cursos ofertados, ampliando o alcance da educação superior de qualidade e contribuindo para a formação de profissionais preparados para os desafios da transformação digital.

Diferenciais Competitivos

Excelência Técnica

O SENAI Rondônia tem desempenhado um papel estratégico na consolidação de um ecossistema de educação profissional robusto e alinhado às demandas do desenvolvimento industrial do Estado. Sua atuação é marcada pela capacidade de antecipar tendências, adaptar-se às transformações do mundo do trabalho e entregar soluções educacionais e tecnológicas de alto impacto, fortalecendo sua relevância institucional e ampliando sua contribuição para o crescimento econômico e social de Rondônia.

Outro importante diferencial é a ampla oferta de vagas gratuitas, especialmente em cursos de qualificação profissional e cursos técnicos, o que amplia o acesso da população rondoniense à educação profissional de qualidade.

O portfólio educacional do SENAI Rondônia destaca-se pela diversidade, flexibilidade e constante atualização, alinhado às demandas da indústria e às transformações tecnológicas contemporâneas. Áreas estratégicas como energia, tecnologia da informação, automação, eletroeletrônica, logística e metalmeccânica figuram entre as principais ofertas, sempre contextualizadas à realidade produtiva de Rondônia.

O SENAI Rondônia também atua de forma estratégica na oferta de serviços técnicos e tecnológicos à indústria, incluindo consultorias, ensaios, diagnósticos e soluções inovadoras. Essa integração entre educação e tecnologia contribui para o aumento da produtividade das empresas locais, o fortalecimento das cadeias produtivas e o posicionamento do SENAI como parceiro essencial para o desenvolvimento industrial.

Por fim, o SENAI Rondônia integra uma rede nacional sólida e reconhecida, que assegura elevados padrões de qualidade, metodologias modernas, plataformas digitais avançadas e inovação permanente. Esse alinhamento nacional garante unidade pedagógica, atualização contínua e fortalece ainda mais a atuação institucional no Estado.

Diante desses diferenciais, o SENAI Rondônia reafirma seu papel como referência em educação profissional no Brasil, contribuindo de forma efetiva para transformar vidas, fortalecer a indústria e impulsionar o desenvolvimento socioeconômico sustentável de Rondônia.

Referência Em Educação Profissional

Os resultados alcançados pelo SENAI Rondônia ao longo dos últimos anos são sustentados por um conjunto de fatores que reafirmam sua posição de destaque na educação profissional. A instituição possui um histórico sólido de formação,

tendo qualificado milhares de trabalhadores que hoje ocupam funções estratégicas em diversos segmentos da indústria rondoniense, evidenciando a relevância e a efetividade de sua atuação.

A excelência educacional também se manifesta de maneira consistente nos indicadores oficiais. O desempenho obtido no Índice de Desempenho da Avaliação Profissional (IDAP), que nos últimos sete anos mantiveram-se acima da meta nacional, demonstra a qualidade dos processos pedagógicos e o compromisso permanente com a aprendizagem. Nos últimos cinco anos, o SENAI Rondônia atingiu resultados ainda mais expressivos, consolidando-se como referência no país.

Outro diferencial marcante é a taxa de empregabilidade dos egressos. Estudos recentes apontam que aproximadamente 78% dos ex-alunos encontram-se inseridos no mercado de trabalho, o que reforça a credibilidade da instituição diante do setor produtivo e a aderência dos cursos às necessidades reais da indústria.

A atualização constante da oferta formativa é outro pilar essencial da atuação do SENAI Rondônia. Os cursos são periodicamente revisados para acompanhar as transformações tecnológicas, as novas demandas produtivas e as tendências da indústria moderna, garantindo que os estudantes estejam preparados para os desafios do mundo do trabalho.

A instituição também se destaca pela ampla diversidade de programas educacionais, que abrangem desde a formação de jovens aprendizes até cursos técnicos, e programas superiores de tecnologia. Essa pluralidade atende públicos distintos e fortalece o atendimento às demandas regionais por qualificação profissional.

As parcerias estratégicas com empresas locais e nacionais ampliam ainda mais a relevância dos currículos, criam oportunidades de estágio e emprego e asseguram o alinhamento contínuo entre práticas formativas e necessidades produtivas. Essa aproximação com o setor industrial é um dos grandes diferenciais competitivos do SENAI.

A consolidação da educação profissional em Rondônia também é resultado de uma parceria estratégica e exitosa entre o SENAI Rondônia e o Governo do Estado, por meio da Secretaria de Estado da Assistência e do Desenvolvimento Social (SEAS). Essa cooperação institucional tem ampliado o alcance das ações de qualificação profissional, direcionando esforços para públicos em situação de vulnerabilidade social e econômica, com foco na inclusão produtiva e na geração de oportunidades.

Em 2025, essa parceria foi fortalecida com a pactuação de novas turmas, criando as condições necessárias para que, em 2026, um número ainda maior de pessoas sejam qualificadas. Por meio dessa articulação, o SENAI Rondônia coloca à disposição sua expertise técnica, infraestrutura educacional e capacidade de execução, assegurando a oferta de formações alinhadas às demandas do mercado de trabalho e às políticas públicas estaduais de desenvolvimento social. Os resultados já alcançados e as projeções para os próximos ciclos evidenciam o impacto positivo dessa parceria na promoção da autonomia, ampliação das oportunidades de emprego e renda e no fortalecimento da educação profissional como instrumento estratégico de transformação social em Rondônia.

Por fim, a instituição mantém uma atuação integrada ao desenvolvimento regional, contribuindo diretamente para a competitividade das empresas e para o avanço econômico e social da Amazônia rondoniense. Por meio de soluções educacionais, tecnológicas e de inovação, o SENAI Rondônia fortalece o ecossistema produtivo e impulsiona o desenvolvimento sustentável do Estado.

Inovação e Tecnologia

O Serviço Nacional de Aprendizagem Industrial (SENAI) é um dos principais impulsionadores da inovação tecnológica no setor industrial brasileiro. Por meio de sua Rede de Institutos de Inovação e Tecnologia, o SENAI promove o desenvolvimento de soluções aplicadas, a modernização dos processos produtivos, a transferência de conhecimento e o aumento da competitividade das empresas. Suas ações abrangem pesquisa aplicada, prototipagem, validação de produtos e

COMO ATUAMOS

Governança

O sucesso do SENAI em atender ao seu público-alvo em todas as regiões do país é fundamentado em um **modelo de governança que está preparado para operar em rede e implementar estratégias acordadas entre os Departamentos Nacional e Regionais**, alocando de forma estratégica os recursos arrecadados em benefício da indústria. Esse modelo de governança é estruturado de maneira descentralizada em dois planos que interagem e se complementam de modo harmonioso para alcançar os objetivos do SENAI: o plano externo e o plano interno.

Governança no plano externo

O SENAI é um Serviço Social Autônomo com personalidade jurídica de direito privado e sem fins lucrativos, vinculado ao Sistema Confederativo Sindical da Indústria, que não integra a Administração Pública. Sua estrutura de governança é administrada pela Confederação Nacional da Indústria (CNI), de acordo com o Decreto-Lei nº 4.048, de 22 de junho de 1942, a quem também coube a elaboração do seu Regimento, destinado a estabelecer normas para sua organização e direção, aprovado pelo Decreto Presidencial nº 494, de 10 de janeiro de 1962.

A **governança no plano externo** decorre da vinculação da entidade à Confederação Nacional da Indústria. Uma vez criado o SENAI, coube – e continua cabendo – à CNI a iniciativa de definir a estrutura organizacional, os poderes, as competências, a composição e a forma de funcionamento dos órgãos internos, bem como exercer, direta ou indiretamente, a administração superior da entidade.

A lei atribuiu à CNI a função de organizar e dirigir o SENAI porque, como representante legal do conjunto das empresas industriais responsáveis pelo seu financiamento, na forma prevista no art. 240 da CF/88, detém a legitimidade para, em nome delas, exercer o controle e a administração superior da entidade que financiam.

Além disso, essa instituição é profundamente conhecedora das demandas das indústrias e dos industriários, na medida em que seus quadros diretivos são, obrigatoriamente, preenchidos por empresários industriais, que logram imprimir no SENAI uma gestão privada e dotada de visão empresarial.

E, ao conceber a estrutura organizacional do SENAI, a CNI compartilhou com as Federações das Indústrias estaduais, nas quais participam os sindicatos representativos das categorias econômicas industriais, a função de dirigi-lo, com o objetivo, nessa descentralização, de conferir à governança da entidade maior legitimidade, agilidade e proximidade com as especificidades regionais.

Governança no plano interno

A governança no plano interno, estabelecida no Regimento do SENAI, é exercida por órgãos nacionais e regionais, sob regime de unidade normativa e descentralização executiva.

Compõem os órgãos nacionais, com jurisdição em todo o país, o Conselho Nacional – órgão colegiado com função normativa e fiscalizadora superior; e o Departamento Nacional – órgão administrativo incumbido de promover, de forma executiva e sistêmica, os objetivos institucionais.

Cabe também ao Conselho Nacional constituir a Comissão de Contas, com atribuição de fiscalizar a execução orçamentária e a movimentação de fundos do Departamento Nacional e dos Departamentos Regionais.

Por sua vez, os órgãos regionais, instalados em cada estado e no Distrito Federal – onde houver federação de indústrias filiada à CNI –, são integrados por um

Conselho Regional, com função normativa local, e por um Departamento Regional responsável pela administração e execução dos serviços institucionais, na respectiva base territorial. O presidente da Federação das Indústrias do estado exerce o cargo de presidente do Conselho Regional e, em conjunto com o Presidente do Conselho Nacional, nomeia um diretor para a direção do Departamento Regional.

Estes órgãos, vinculados à Federação das Indústrias dos respectivos estados, gozam de autonomia no que se refere à administração de seus serviços, gestão dos seus recursos, regime de trabalho e relações empregatícias, observadas as diretrizes e normas gerais prescritas pelos órgãos nacionais e a correição e fiscalização inerentes a estes. Esse regime de descentralização da governança permite, em razão da proximidade entre o Departamento Regional e as empresas industriais da respectiva base territorial, tanto o conhecimento das demandas específicas de cada estado quanto o seu atendimento.

Os resultados produzidos por essas estruturas são aferidos pelo Tribunal de Contas da União (TCU) por meio de prestação de contas anualmente, em decorrência da contribuição compulsória lançada pelas empresas industriais, que são apresentadas individualmente pelos departamentos regionais e pelos conselhos regionais, consideradas, para essa específica finalidade, unidades jurisdicionadas autônomas.

A Governança Corporativa no SENAI/RO: Garantindo Ética e Transparência

A governança corporativa é fundamental para o sucesso de qualquer organização. No SENAI/RO, um conjunto de instâncias internas trabalha em conjunto para promover a ética, a conformidade e a transparência em todas as ações, assegurando a credibilidade da instituição e o alcance de seus objetivos estratégicos.

Comitê de Ética	Responsável por apurar e coibir desvios de conduta, garantindo que todos os membros da comunidade SENAI atuem de acordo com os mais altos padrões éticos.
Comitê de Compliance	Assegura que as atividades da instituição sejam conduzidas de forma íntegra e ética, em conformidade com as leis e regulamentos aplicáveis.
Assessoria de Compliance	Apoia o Comitê de Compliance, realizando treinamentos, auditorias e investigações internas.
Ouvidoria	Canal de comunicação para receber denúncias e sugestões, garantindo a transparência e a imparcialidade nos processos.
Auditoria Interna	Avalia a eficácia dos controles internos e a conformidade com as normas e procedimentos da instituição.

Graças à atuação dessas instâncias, o SENAI/RO tem consolidado sua reputação como uma instituição séria e confiável, com processos internos robustos e transparentes. Além disso, a governança corporativa tem contribuído para a melhoria contínua dos serviços oferecidos e para o fortalecimento da marca SENAI. Ao trabalhar em conjunto, essas instâncias garantem que o SENAI/RO seja uma organização sólida, ética e transparente, preparada para enfrentar os desafios do futuro e contribuir para o desenvolvimento do estado de Rondônia.

A conexão e a interação entre a governança externa e a interna são permanentes e podem ocorrer de forma direta e indireta.

Nos anexos do Relatório, o leitor encontrará a descrição detalhada da governança corporativa do SENAI. Em adição, o diagrama de governança do Sistema encontra-se disponível no site da Transparência do Departamento Nacional por meio do seguinte link:

<https://transparencia.fiero.org.br/senai/modules/estrutura-competencias-governanca>

Nossa Missão: Estimular a promoção da competitividade da indústria rondoniense por meio de soluções integradas, inovadoras e sustentáveis.

Nossa Visão: Ser reconhecida como instituição provedora de soluções para elevar a produtividade da indústria rondoniense até 2027.

Nosso Propósito: Transformar vidas para uma indústria mais competitiva.

Beneficiários



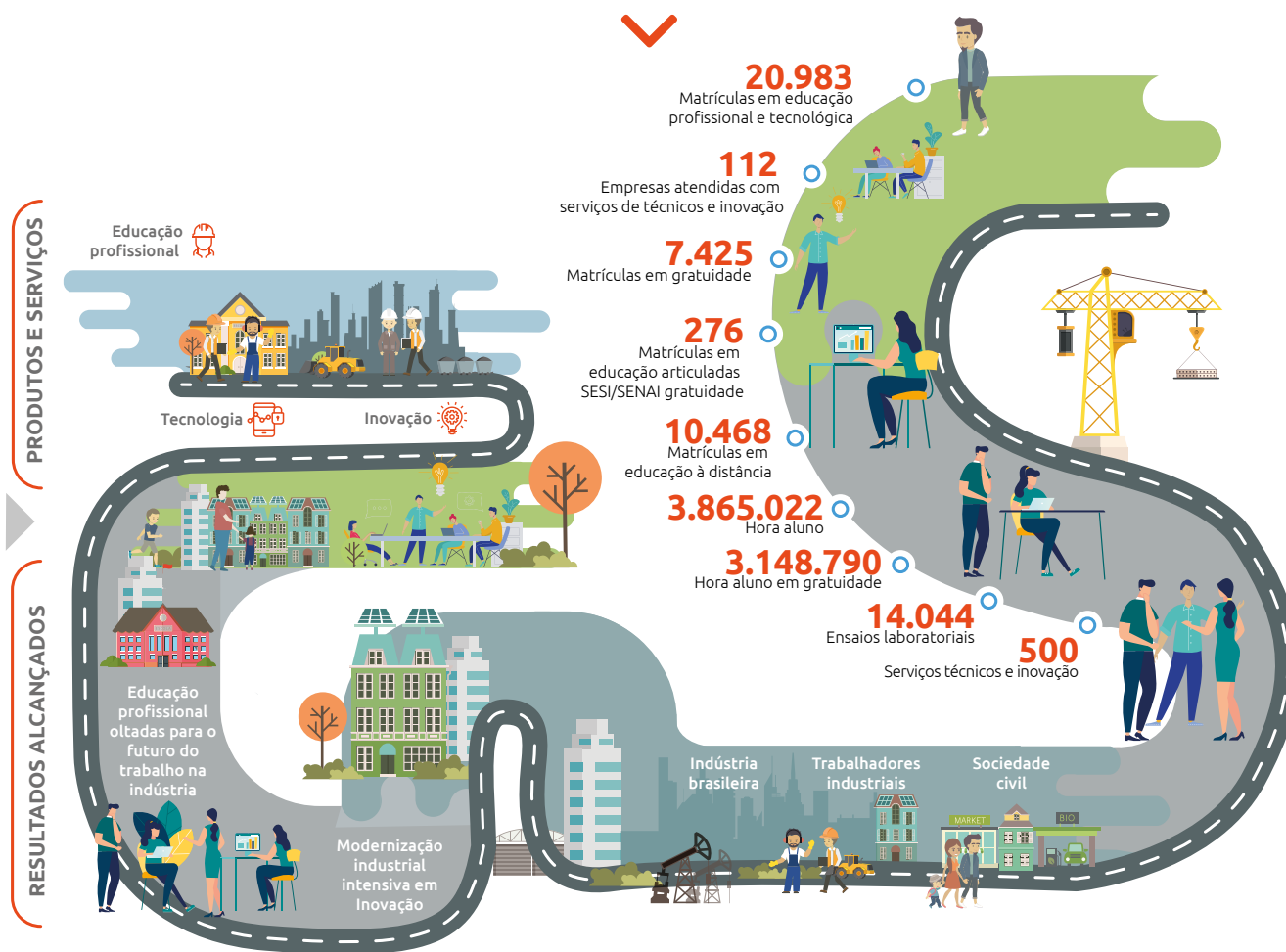
Indústria brasileira



Trabalhadores industriais



Sociedade civil



Entrega de Valor



Educação Profissional e superior de referência para o trabalho do futuro



Contribuir para a modernização e o aumento da competitividade da indústria



Fortalecimento da Pesquisa e Inovação no País

Nossos Recursos Sistêmicos

61,5 mi
em receita total

198
empregados

49
municípios atendidos

08
unidades operacionais

05
unidades móveis

Nota: Dados de Resultados Alcançados conforme Atendimento Social realizado no exercício 2025.



NOSSA ESTRATÉGIA E NOSSOS RESULTADOS

NOSSA ESTRATÉGIA

Para o SENAI, a definição de uma estratégia é o alicerce que garante que todas as decisões relevantes estejam alinhadas com sua missão e visão de longo prazo.

No contexto atual, em um mundo marcado pela globalização, competição intensa e desafios cada vez mais complexos, as oportunidades também se tornam mais valiosas. Organizações preparadas para antecipar tendências e agir de forma estratégica terão maior capacidade de gerar valor e impacto.

É nesse contexto que se insere o Plano Estratégico Sistêmico do SENAI 2025 - 2027, cuja missão é orientar a atuação integrada do Sistema SENAI nos próximos anos. Mais do que um documento, este Plano representa um processo dinâmico e colaborativo, com diretrizes, objetivos e ações que traduzem as prioridades institucionais em metas a serem alcançadas.

Até 2024, esteve em vigor o Plano Estratégico Sistêmico 2022-2027. No entanto, entre o final de 2024 e o início de 2025, o Departamento Nacional do SENAI liderou um processo de revisão estratégica, conduzido em estreita parceria com os Departamentos Regionais. Esse esforço coletivo resultou na reavaliação de objetivos e indicadores, permitindo a incorporação de novos desafios e o reposicionamento sistêmico. As alterações refletem escolhas conscientes e estratégicas realizadas ao longo do processo de planejamento.

O propósito que inspira a atuação do SENAI permanece o mesmo: “Transformar vidas para uma indústria mais competitiva”. Para o ciclo 2025-2027, a instituição reforça seu compromisso com o fortalecimento da indústria nacional, ajustando sua atuação às vocações regionais e promovendo a diversidade, a equidade de gênero e a inclusão como pilares centrais.

Sua atuação é desdobrada em dois eixos: Educação Profissional e Superior, e Inovação e Tecnologia. Alinhado ao Plano Estratégico Nacional, o SENAI Rondônia possui um planejamento específico para atender às necessidades da região. Por meio de ações focadas no aumento da percepção de valor, na destinação estratégica de recursos e na ampliação do atendimento, o SENAI/RO contribui para o desenvolvimento da indústria local. A estratégia está formalmente representada no Mapa Estratégico, que detalha 14 objetivos estratégicos distribuídos em quatro perspectivas e cinco focos de atuação, abrangendo todos os níveis hierárquicos do SENAI.

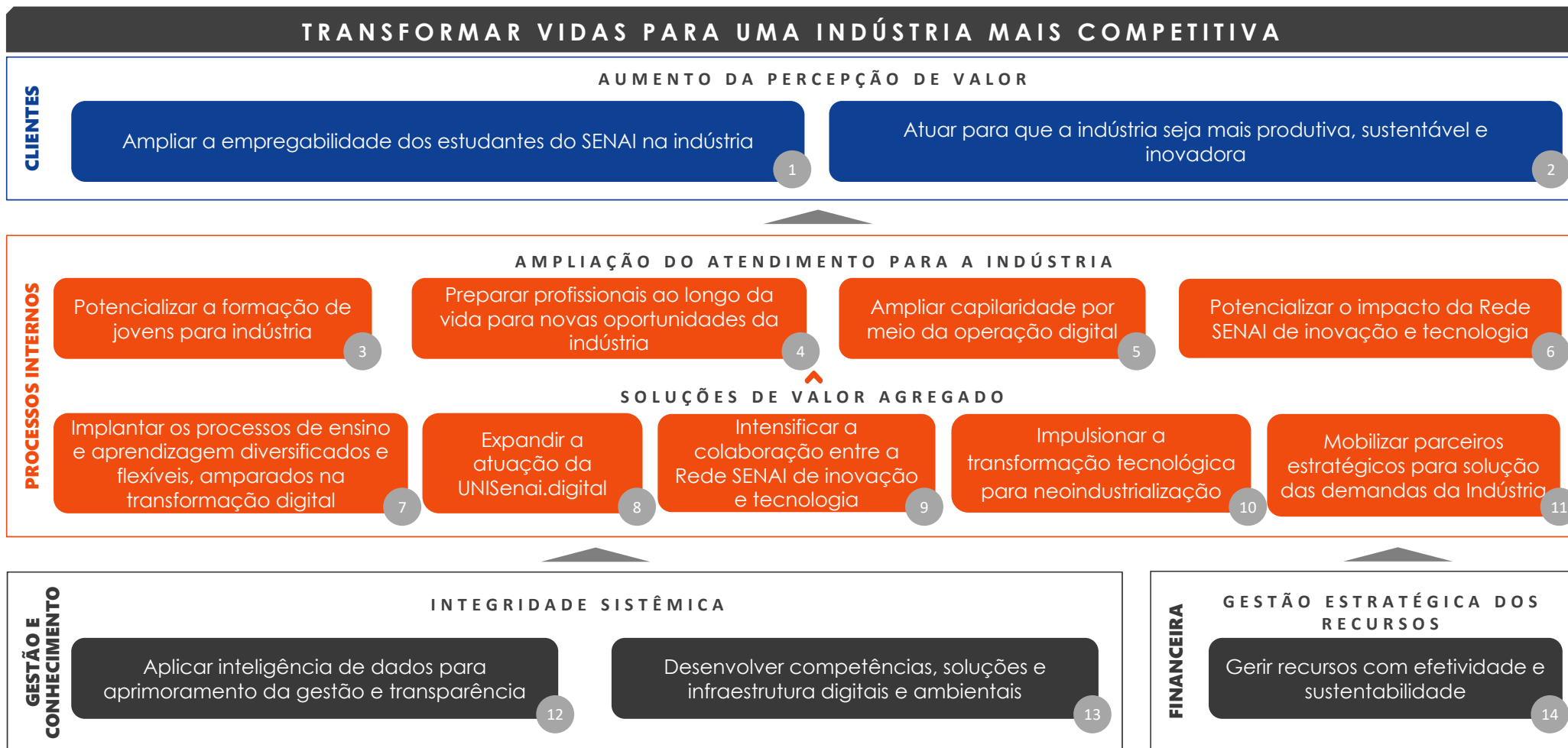
Com o foco no fortalecimento estratégico sistêmico e no aprimoramento da gestão, o departamento nacional elaborou a Resolução SENAI-CN nº 23/20, posteriormente substituída pela Resolução SENAI-CN nº 11/2024. Por meio dessa resolução, foi instituído o Programa de Eficiência da Gestão. Este programa padroniza a gestão por meio da definição de indicadores e referenciais de nível nacional, pactua metas com os departamentos regionais e estabelece um processo de monitoramento contínuo.

O Plano Estratégico Sistêmico e o Programa de Eficiência da Gestão servem de base para a definição das iniciativas necessárias, garantindo o alcance dos objetivos e metas definidos nos principais instrumentos de gestão.

Como uma organização com um forte interesse social, o SENAI alinha-se aos princípios da Agenda 2030. A Agenda 2030, parte do Pacto Global, foi estabelecida pela Organização das Nações Unidas (ONU) para orientar a humanidade até 2030 por meio dos 17 Objetivos de Desenvolvimento Sustentável (ODS), criados em 2015 por 193 líderes mundiais.

Para contribuir ativamente com estes objetivos e estar em conformidade com o desenvolvimento sustentável, o SENAI adota práticas de ESG (Environmental, Social and Governance – Ambiental, Social e Governança), possuindo objetivos estratégicos que convergem diretamente com os ODS.

MAPA ESTRATÉGICO SISTÊMICO – 2025-2027



VINCULAÇÃO DO PLANO ESTRATÉGICO SISTÊMICO AOS OBJETIVOS DE DESENVOLVIMENTO SUSTENTÁVEL

Descrição

Objetivo Estratégico	ODS Vinculado	Objetivo Estratégico	ODS Vinculado
1. Ampliar a empregabilidade dos estudantes do SENAI na indústria	   	8. Expandir a atuação da UNISenai digital	    
2. Atuar para que a indústria seja mais produtiva, sustentável e inovadora	  	9. Intensificar a colaboração entre a Rede SENAI de inovação e tecnologia	 
3. Potencializar a formação de jovens para a indústria	   	10. Impulsionar a transformação tecnológica para neointustrialização	 
4. Preparar profissionais ao longa da vida para novas oportunidades da indústria	 	11. Mobilizar parceiros estratégicos para solução das demandas da indústria	 
5. Ampliar a capilaridade por meio da operação digital	  	12. Aplicar inteligência de dados para aprimoramento da gestão e transparência	 
6. Potencializar o impacto da Rede SENAI de inovação e tecnologia	 	13. Desenvolver competências, soluções e infraestrutura digitais e ambientais	  
7. Implantar os processos de ensino e aprendizagem diversificados e flexíveis, amparados na transformação digital	   	14. Gerir recursos com efetividade e sustentabilidade	  

Para mais informações sobre os Objetivos de Desenvolvimento Sustentável e o progresso da Agenda 2030 no Brasil, acesse o portal oficial: <https://odsbrasil.gov.br/>.



NOSSOS RESULTADOS

Os resultados documentados neste relatório atestam o sólido desempenho do SENAI RO ao longo do exercício, demonstrando o pleno cumprimento de sua missão institucional: ser referência em educação profissional, inovação e tecnologia para o setor industrial. Nossas realizações foram fundamentadas em uma abordagem estratégica rigorosa, considerando: o Plano Estratégico Sistêmico, que direciona as estratégias em âmbito regional; o Programa de Eficiência da Gestão; e iniciativas regionais específicas, desenvolvidas para abordar os desafios locais e capitalizar as oportunidades de Rondônia.

Os dados de desempenho estão estruturados em objetivos, indicadores e iniciativas, e são apresentados de forma agrupada conforme os cinco Focos Estratégicos definidos em nosso mapa sistêmico: Aumento da Percepção de Valor; Ampliação do atendimento; Soluções de Valor Agregado, integridade sistêmica e gestão estratégica de recursos.

Indicadores de Impacto da Gratuidade – SENAI Rondônia

- Matrículas em cursos gratuitos: 7.525
- Horas-aluno ofertadas: 3.148.790
- Municípios atendidos: 48 municípios, por meio de unidades fixas, unidades móveis e Educação a Distância
- Modalidades com maior volume:
 - Aprendizagem Industrial Básica
 - Aprendizagem Industrial Técnica

Do ponto de vista setorial, a gratuidade beneficiou diretamente áreas estratégicas da economia rondoniense, alinhadas ao Mapa do Trabalho Industrial.

Para a sociedade, os impactos da gratuidade se refletem na ampliação de oportunidades de formação, inclusão produtiva e mobilidade social, alcançando públicos que, historicamente, encontravam barreiras de acesso à qualificação profissional. Para os trabalhadores, os resultados se materializam em maior empregabilidade, requalificação profissional e aumento da renda potencial. Já para a indústria, a gratuidade representa a formação de profissionais alinhados às necessidades reais do chão de fábrica, reduzindo custos com capacitação e elevando o nível de competitividade.

Ao evidenciar esses resultados de forma clara e mensurável, o SENAI Rondônia fortalece a percepção de valor da gratuidade como um investimento estratégico, de alto retorno social e econômico, consolidando a educação profissional gratuita como um instrumento essencial para o desenvolvimento sustentável do Estado e para o fortalecimento da indústria rondoniense.

O SENAI-RO cumpriu 98,4% da meta de aplicação da receita líquida de contribuição compulsória em gratuidade regimental, transformando recursos em horas-aluno gratuitas. Isso se traduz em matrículas que abrem portas para o primeiro emprego e para a requalificação de trabalhadores, consolidando o SENAI como o principal parceiro do desenvolvimento socioeconômico de Rondônia.

Plano Nacional de Capacitação para a Construção Civil - Programa Elas Constroem - Programa SENAI de Ações Inclusivas

O SENAI Rondônia, em alinhamento ao Plano Nacional de Capacitação para a Construção Civil (PNCCC), ao Programa Elas Constroem e ao PSAI – Pilar Gênero, ofertou em Cujubim o curso Carpinteiro de Obras para Mulheres, com foco na qualificação profissional, na inclusão produtiva e na ampliação da presença feminina na construção civil.

O PNCCC, lançado pela CBIC em parceria com o SENAI, foi estruturado para qualificar gratuitamente trabalhadores da construção civil, promover inclusão social e elevar a produtividade do setor. Dentro desse plano, foi criado o Projeto Elas Constroem, um dos eixos específicos voltados à inserção feminina em um segmento no qual as mulheres representam apenas cerca de 10% da mão de obra, segundo dados da CBIC. O Elas Constroem prioriza mulheres de baixa renda, com potencial de inserção imediata no mercado, contribuindo para reduzir desigualdades históricas e expandir oportunidades em ocupações tradicionalmente masculinas.

O curso foi realizado de 08 a 12/12/2025, com carga horária de 40 horas, ofertado na Unidade Móvel de Madeira e Mobiliário, sob responsabilidade da Unidade SENAI Ariquemes. Foram matriculadas 20 mulheres, todas em formação gratuita. A ação contou com parceria da Azevedo Construções LTDA, que assumiu o compromisso de contratar 05 egressas, fortalecendo o eixo de empregabilidade previsto no PNCCC e no Elas Constroem.

Os principais impactos esperados incluem:

Ações Estratégicas Desenvolvidas em 2025:

Brasil Mais Produtivo – Ciclo II

Em 2025, o SENAI Rondônia deu início ao Ciclo II do programa Brasil Mais Produtivo (B+P), ampliando sua atuação no apoio direto à competitividade industrial do estado. Nessa etapa, foram atendidas 42 micros e pequenas empresas e 2 empresas de médio porte, por meio da aplicação de metodologias estruturadas voltadas ao aumento da produtividade, à melhoria de processos e ao fortalecimento da gestão empresarial. Reconhecido como um dos principais programas nacionais de fomento à competitividade da indústria, o Brasil Mais Produtivo tem como objetivo elevar o desempenho operacional das empresas brasileiras, promovendo ganhos de eficiência, inovação e sustentabilidade. O programa é coordenado pelo Ministério do Desenvolvimento, Indústria, Comércio e Serviços (MDIC) e executado por uma ampla e estratégica rede de parceiros institucionais, que inclui SENAI, SEBRAE, FINEP, ABDI, EMBRAPPI e BNDES. Em nível nacional, o B+P prevê investimentos da ordem de R\$ 2,037 bilhões, com a meta de atender aproximadamente 200 mil indústrias até 2027, consolidando-se como uma política pública estruturante para o fortalecimento do setor produtivo brasileiro.

PROCOMPI – Setor de Manutenção Automotiva

Foi finalizado, em 2025, o projeto de apoio ao setor de manutenção mecânica que apoia a competitividade das micro e pequenas indústrias (PROCOMPI), em parceria com a FIERO. Vinte empresas foram atendidas, recebendo suporte para organização de processos, identificação de gargalos produtivos e adequação às boas práticas ambientais, incluindo o correto descarte de resíduos.

Projeto P&D – Gestão Inteligente de Grandes Paradas (Santo Antônio Energia)

O SENAI Rondônia assumiu a gestão do projeto de P&D “Gestão Inteligente do Cronograma de Grandes Paradas”, firmado com a Santo Antônio Energia

S.A. O projeto, de caráter tecnológico e multidisciplinar, está estruturado no desenvolvimento de uma plataforma inteligente baseada em algoritmos de IA e aprendizado de máquina. A solução envolve integração com bancos de dados operacionais, simulação de cenários e construção de uma interface homem-máquina (IHM), contribuindo para a eficiência operacional e a otimização da gestão de ativos críticos no setor de energia.

Aprovação no Edital Tecnova III – Projeto Popy Frutas

A equipe de Inovação do STI elaborou e submeteu, com sucesso, o projeto da empresa Popy Frutas, aprovado no edital Tecnova III. O projeto visa ao desenvolvimento de uma bebida vegetal à base de inhame, voltada a consumidores com intolerância à lactose. A empresa receberá R\$ 500 mil em recursos não reembolsáveis. A iniciativa reforça o protagonismo do SENAI-RO no apoio às micro e pequenas empresas inovadoras e fortalece a cadeia de alimentos funcionais baseada em insumos regionais.

Prêmio FIERO SENAI – SEBRAE de Inovação Industrial

Em 2025, foi lançado o 1º Prêmio FIERO SENAI - SEBRAE de Inovação Industrial, em parceria com SEBRAE, FIERO e SENAI. O prêmio promove inovação aberta ao aproximar desafios reais das indústrias de soluções tecnológicas propostas por startups. A empresa-âncora desta edição, Jirau Energia, apoiará a validação prática das soluções em ambiente industrial real. A iniciativa consolida o SENAI como articulador do ecossistema de inovação rondoniense.

3ª Edição do Workshop Potencial da Inovação na Indústria

Realizado no Salão de Convenções da Casa da Indústria, o workshop reuniu empresas, instituições de pesquisa e atores do ecossistema de inovação para debater soluções tecnológicas para o setor industrial. O evento marcou o lançamento oficial do Prêmio FIERO- SENAI-SEBRAE e intensificou a rede de cooperação do SENAI Rondônia.

BIM Office – Implementação

O BIM Office foi estruturado para ser referência em modernização da construção civil, realizando consultorias, capacitações e projetos de modelagem digital (BIM). Como resultado do reconhecimento dessa atuação, foi estabelecida uma parceria com o SENAI Amapá, garantindo a continuidade da oferta de consultorias e suporte técnico a obras e empreendimentos regionais. Essa expansão posiciona o SENAI-RO como referência regional em tecnologia aplicada à construção civil.

Atuação Integrada no Ecossistema de Inovação

Em 2025, o SENAI Rondônia ampliou sua participação em iniciativas articuladas com o SEBRAE, Governo do Estado, FAPERRO, IES e demais instituições, participando de estratégias voltadas ao desenvolvimento tecnológico, inovação e competitividade da indústria regional. Essa integração fortalece a geração de conhecimento aplicado e consolida a atuação do SENAI no ecossistema de inovação.

1. Objetivo Estratégico: AMPLIAR A EMPREGABILIDADE DOS ESTUDANTES DO SENAI NA INDÚSTRIA

Indicador Estratégico: Taxa de ocupação de egressos no setor industrial

Meta: 45%



Análise do desempenho: O indicador registrou 34,6% de realização frente à meta regional estabelecida de 45%. O não atingimento da meta está diretamente relacionado à insuficiência de amostra válida para consolidação estatística dos resultados em todas as Unidades do SENAI Rondônia. Conforme a metodologia institucional, para que os resultados sejam considerados válidos e passíveis de divulgação, é necessário atender aos critérios estatísticos de margem de erro máxima de 10% e nível de confiança de 95%. No ciclo avaliado, nem todas as unidades alcançaram quantitativo mínimo de respondentes que atendessem a esses parâmetros, inviabilizando a apuração regional consolidada dentro dos critérios estabelecidos. Destaca-se, contudo, que a Unidade SENAI CEET José Fernandes de Moura, no município de Ariquemes, atingiu margem amostral suficiente para validação estatística dos dados, registrando resultado de 80,11%. Esse desempenho foi divulgado no SAGE e posiciona a referida Unidade no Nível de Maturidade 5, evidenciando um resultado altamente positivo e alinhado às diretrizes institucionais. Para o exercício de 2026, o SENAI Rondônia intensificará as estratégias de mobilização e sensibilização das unidades, com foco na ampliação da participação e no alcance da amostra mínima necessária para todas as unidades. O objetivo é garantir maior representatividade dos dados, fortalecer a confiabilidade dos resultados e possibilitar a consolidação regional do indicador dentro dos critérios estatísticos exigidos. Vale ressaltar que, a baixa densidade industrial no Estado também contribuiu para o não atingimento da meta.

Indicador PEG: Empregabilidade dos egressos de cursos técnicos

Meta: 75%



Análise do desempenho: O indicador de Empregabilidade dos Egressos de Cursos Técnicos do SENAI Rondônia apresentou desempenho acima do esperado, alcançando 78% frente à meta estabelecida de 75%. O resultado demonstra a efetividade das ações educacionais e o alinhamento dos cursos técnicos às demandas do setor industrial do Estado. A superação da meta confirma que a formação ofertada pelo SENAI Rondônia segue fortalecendo a inserção profissional dos alunos e contribuindo diretamente para o desenvolvimento da indústria local. Esse desempenho positivo decorre de fatores como a atualização contínua dos currículos, a qualificação do corpo docente, o aumento da aproximação com empresas e o direcionamento de práticas pedagógicas voltadas para competências reais do mundo do trabalho. O alcance de 78% reforça a relevância dos cursos técnicos como porta de entrada qualificada para o mercado e evidencia o compromisso institucional com a empregabilidade, produtividade e competitividade da indústria rondoniense.

Indicador PEG: IDAP (Indicador de desempenho da avaliação profissional)

Meta: 8,8



Análise do desempenho: O resultado obtido por Rondônia no SAEP, medido pelo IDAP, evidencia avanços significativos na qualidade da formação profissional ofertada pelo SENAI no Estado. Embora a meta prevista no Planejamento Estratégico de 8,8, o desempenho alcançado — 8,4 — demonstra consistência e evolução nos processos educacionais. Além disso, mesmo sem atingir totalmente a meta interna, Rondônia superou a meta nacional (7,7), posicionando-se acima da média dos Departamentos Regionais. No cenário nacional, o desempenho se destaca ainda mais: o SENAI Rondônia conquistou a 2ª maior nota do Brasil no SAEP, reforçando sua excelência e a qualidade de seus processos formativos. Nos últimos seis anos, o SENAI-RO se manteve de forma consistente entre os cinco melhores desempenhos do país, demonstrando regularidade e evolução contínua em seus indicadores educacionais de qualidade. O resultado de 2025 mantém Rondônia lado a lado com Departamentos Regionais, como São Paulo, Pernambuco, Alagoas e Amapá, que obtiveram nota 8,5 e compartilham a primeira colocação. Outro ponto de relevância foi o resultado dos estudantes matriculados em turmas EaD. Com uma amostra superior a 360 alunos avaliados, esse público alcançou a meta de 8,8, evidenciando a eficácia do modelo de educação a distância adotado pelo SENAI Rondônia e sua capacidade de assegurar aprendizagem sólida em diferentes modalidades de ensino. Esse conjunto de indicadores demonstra que o SENAI

Rondônia segue avançando na consolidação de práticas pedagógicas robustas, fortalecendo seus resultados e contribuindo para uma formação profissional altamente alinhada às necessidades da indústria rondoniense e nacional.

2. Objetivo Estratégico: Atuar para que a indústria seja mais produtiva, sustentável e inovadora.

Este objetivo estratégico visa fortalecer a competitividade da indústria rondoniense por meio da oferta integrada de soluções em produtividade, inovação tecnológica e sustentabilidade. A atuação do SENAI Rondônia, por meio do Serviço de Tecnologia e Inovação (STI), concentra-se na aplicação de metodologias de melhoria contínua, no desenvolvimento de projetos de pesquisa aplicada, na difusão de tecnologias digitais e na promoção de práticas sustentáveis nos processos produtivos. As ações são direcionadas ao aumento da eficiência operacional das empresas, à redução de desperdícios, ao uso racional de recursos naturais e à incorporação da inovação como elemento central da estratégia industrial, contribuindo para o crescimento econômico sustentável e para o fortalecimento das cadeias produtivas regionais.

Análise do desempenho: A área de STI adotou um conjunto de estratégias para garantir o avanço das consultorias voltadas ao aumento de produtividade ao longo do ano. As principais iniciativas incluem a execução do programa Brasil Mais Produtivo, que representa a maior frente de atendimento em andamento e cuja etapa atual segue em execução. Além disso, foram realizadas ações de articulação com empresas atendidas, fortalecendo parcerias locais e promovendo reuniões técnicas para alinhamento dos escopos. O desempenho observado ao longo do período foi substancialmente fortalecido pelo apoio das auditorias internas de Compliance, que atuaram de forma estratégica no aprimoramento dos controles, na padronização dos procedimentos e na adequação integral às diretrizes do Programa Brasil Mais Produtivo (B+P), conforme orientação do Departamento Nacional. Esse cenário assegura não apenas o cumprimento da meta anual estabelecida, mas também a perenidade e a qualidade da execução do Programa, em estrita conformidade com as diretrizes nacionais. Adicionalmente, a equipe intensificou o acompanhamento técnico das consultorias, consolidando diagnósticos, revisando cronogramas e ampliando a comunicação com as empresas participantes. Dessa forma, todas as ações implementadas contribuem diretamente para o alcance da meta anual.

Indicador Estratégico: Expansão de consultorias com aumento de produtividade

Meta: 42



Indicador PEG: Aumento de produtividade das empresas atendidas por programas de produtividade industrial

Meta: 20%



Análise do desempenho: O desempenho foi significativamente superior ao planejado, resultado direto da aplicação das metodologias de Manufatura Enxuta (Lean) pelos consultores do SENAI. Entre as ferramentas aplicadas estão:

- 5S
- Redução de setup
- Balanceamento de linha
- Padronização operacional
- Otimização de layout

Os atendimentos foram realizados em empresas dos municípios de Porto Velho, Ariquemes, Ji-Paraná, Cacoal e Vilhena, abrangendo diferentes segmentos industriais. A combinação entre capacitação técnica dos consultores e engajamento das empresas resultou em melhorias expressivas de produtividade. Ao longo de 2025, o SENAI Rondônia consolidou importantes avanços nos eixos de inovação, produtividade, governança e articulação institucional. A execução de programas nacionais, a ampliação de projetos de P&D, a qualificação das consultorias, o fortalecimento do ecossistema de inovação e a expansão da atuação do BIM Office demonstram o crescimento contínuo da capacidade técnica e estratégica do STI. Esses resultados refletem um ambiente organizacional mais maduro, eficiente e voltado ao fortalecimento da indústria regional.

Indicador Estratégico: Expansão de projetos ativos de pesquisa aplicada

Meta: 1



Análise do desempenho: Ao longo do período, a área de STI desenvolveu diversas iniciativas estratégicas para ampliar o número de projetos de pesquisa aplicada. Entre as principais ações, destacam-se a submissão de propostas a editais estaduais e federais, como o Tecnova III e o programa de P&D da Santo Antônio Energia, ambos estruturados com participação direta da equipe técnica na elaboração dos projetos, formação de parcerias e definição de escopo tecnológico. Durante o ano, também foram realizadas reuniões com universidades, centros de pesquisa e empresas do setor produtivo, buscando consolidar parcerias e alinhar interesses. Apesar dos avanços, o resultado do indicador foi impactado pelos prazos estendidos e dependem de avaliação por parte das instituições de fomento. Alguns projetos estão atualmente em fase de análise técnica ou ajustes finais, com previsão de homologação no último trimestre. Assim, embora o indicador de 2025 não tenha sido atingido, as estratégias implementadas estruturaram uma base sólida para expansão do portfólio, com expectativa concreta de avanço em 2026, especialmente com o início das execuções do Tecnova III e do P&D Santo Antônio.

Indicador PEG: Sustentabilidade operacional em Serviços de Tecnologia e Inovação

Meta: 65,5%



Análise do desempenho: Ao longo do ano, a área de STI adotou diversas estratégias para garantir a sustentabilidade operacional, com foco no equilíbrio entre receitas geradas e custos operacionais. Entre as iniciativas que contribuíram para esse desempenho, destacam-se: a estruturação do BIM Office para prestação de serviços ao setor da construção civil, a ampliação da carteira de clientes industriais, resultado da prospecção ativa e da participação da equipe em eventos e feiras setoriais, a otimização do uso da infraestrutura laboratorial, com reforço na oferta de ensaios de maior demanda e na execução de programas estruturantes, como o Brasil Mais Produtivo e o PROCOMPI, que aumentaram o volume de atendimentos e, conseqüentemente, de receitas. A equipe também desenvolveu ações de gestão interna voltadas para a melhoria da eficiência operacional, incluindo reorganização de agendas, otimização de recursos e alinhamento de cronogramas para garantir maior previsibilidade financeira.

Ampliação do Atendimento para a Indústria

Com o objetivo de fortalecer sua atuação como parceiro estratégico da indústria rondoniense, o SENAI Rondônia direciona esforços para a ampliação e qualificação do atendimento ao setor industrial, buscando maior proximidade com as empresas e melhor compreensão de suas demandas reais.

Essa ampliação envolve não apenas o aumento do número de atendimentos, mas, principalmente, a diversificação e integração das soluções ofertadas, contemplando Educação Profissional, serviços tecnológicos, inovação e apoio à melhoria dos processos produtivos. O foco está em oferecer respostas mais ágeis, personalizadas e alinhadas aos desafios de produtividade, competitividade e sustentabilidade enfrentados pelas indústrias no estado.

Para viabilizar esse movimento, o SENAI Rondônia fortalece sua presença territorial, revisa estratégias de relacionamento com o setor produtivo e promove uma atuação sistêmica entre suas unidades, garantindo padronização, eficiência e qualidade no atendimento. Ao ampliar o alcance de suas ações, a instituição busca potencializar o uso de seus portfólios e infraestrutura, consolidando-se como referência no apoio ao desenvolvimento industrial regional.

Com essa estratégia, o SENAI Rondônia reafirma seu compromisso de gerar valor real para a indústria, contribuindo para o fortalecimento do ambiente produtivo, o crescimento econômico e a competitividade do estado.

Por meio do Serviço de Tecnologia e Inovação (STI), o SENAI Rondônia tem como objetivo expandir o alcance das soluções tecnológicas, consultorias especializadas, serviços laboratoriais e projetos de inovação junto ao setor produtivo. Esse foco direciona esforços para o aumento do número de empresas atendidas, a diversificação dos segmentos industriais alcançados e a interiorização dos serviços, contemplando diferentes regiões do estado.

As ações priorizam a aproximação com micro, pequenas e médias indústrias, por meio de programas estruturantes, como o Brasil Mais Produtivo e o PROCOMPI; prospecção ativa de novos clientes, do fortalecimento de parcerias institucionais e da participação em eventos estratégicos. Adicionalmente, a ampliação do atendimento é sustentada pela expansão da capacidade técnica da equipe, pela otimização da infraestrutura laboratorial e pela integração com a Rede SENAI de Inovação e Tecnologia, assegurando soluções alinhadas às demandas reais da indústria e promovendo ganhos consistentes de competitividade, produtividade e sustentabilidade.

3. Objetivo Estratégico: POTENCIALIZAR A FORMAÇÃO DE JOVENS PARA A INDÚSTRIA

Indicador Estratégico: Percentual de jovens de 14 a 24 anos egressos em cursos de qualificação e cursos técnicos de nível médio, incluindo a Aprendizagem Industrial, empregados na indústria

Meta: 15%



Análise do desempenho: O SENAI RO reafirma seu papel como o principal elo entre o jovem que busca dignidade profissional e a indústria que busca competitividade. Superar a meta em mais de 3 pontos percentuais é o reflexo da confiança que o empresariado e a sociedade depositam em nossa grife educacional. O indicador de empregabilidade de jovens de 14 a 24 anos egressos

de cursos de qualificação, cursos técnicos de nível médio e Aprendizagem Industrial evidencia o desempenho positivo do SENAI Rondônia na articulação entre educação profissional e inserção no mercado industrial. No período analisado, o resultado alcançado foi de 18,1%, superando a meta estabelecida de 15%, o que confirma a efetividade das metodologias educacionais adotadas e a forte aderência das ofertas formativas às demandas do setor produtivo. Esse desempenho reflete não apenas a qualidade da formação técnica, mas também a força institucional do SENAI RO, reconhecido como referência na qualificação da mão de obra industrial no estado. A expressiva inserção dos jovens na indústria demonstra impacto direto na produtividade, inovação e competitividade das empresas, além de reforçar a Aprendizagem Industrial e os cursos técnicos como importantes portas de entrada para o emprego formal e para o desenvolvimento socioeconômico de Rondônia.

4. Objetivo Estratégico: Preparar profissionais ao longo da vida para novas oportunidades da indústria

Indicador Estratégico: Percentual de trabalhadores empregados matriculados em cursos do SENAI

Análise do desempenho: Metas serão definidas em 2025 para o ciclo 2026-2027.

Indicador Estratégico: Fidelização de alunos

Meta: 22,1%



Análise do desempenho: O indicador de Fidelização de Alunos reflete a capacidade do SENAI em manter vínculo contínuo com seus estudantes, estimulando a progressão formativa e fortalecendo a confiança na qualidade da educação profissional ofertada. Destacado no E-book SAGE como essencial para consolidar jornadas educacionais completas e promover o ciclo de vida do aluno dentro da instituição, esse indicador mede o retorno dos egressos para novas formações e a continuidade de estudos no próprio SENAI. Para 2025, o SENAI Rondônia enfrentou o desafio de alcançar a meta de 22,1% de fidelização. Mesmo diante do cenário desafiador, o desempenho registrado foi de 25,3%, superando a meta estabelecida. O resultado evidencia um aspecto fundamental: há um público expressivo que reconhece valor na formação recebida e escolhe continuar seus estudos conosco. Essa permanência voluntária demonstra confiança na metodologia, no corpo docente, na estrutura e na relevância do portfólio formativo do SENAI. O desempenho alcançado reforça que o SENAI Rondônia mantém uma base sólida de alunos engajados, que identificam oportunidades reais de crescimento profissional na instituição e encontram sentido em trilhar novos percursos formativos, consolidando a efetividade das estratégias adotadas ao longo do ano.

Análise do desempenho: O SENAI Rondônia alcançou 89,1% de conclusão nos cursos de Formação Inicial e Continuada (FIC) na modalidade presencial, superando a meta estabelecida de 87,6% para 2025. O resultado confirma o atingimento integral do objetivo proposto e demonstra a solidez dos processos pedagógicos, a qualidade da oferta presencial e a efetividade das ações de acompanhamento realizadas pelas unidades. O desempenho evidencia elevado engajamento dos estudantes, forte aderência às metodologias práticas e maturidade operacional na condução dos cursos. Eventuais evasões registradas decorrem de fatores pontuais, como demandas profissionais, mudanças pessoais ou incompatibilidades de horário, não comprometendo o alcance da meta global. Destaca-se, ainda, como ponto positivo, a característica estratégica dos cursos FIC, que, por serem de curta duração, possibilitam maior flexibilidade e rápida resposta às demandas do setor produtivo. O SENAI Rondônia tem ampliado essa oferta considerando o crescente interesse do público e as demandas específicas de empresas e indústrias, especialmente para capacitações pontuais e atualização profissional. Essa estratégia contribui diretamente para a manutenção de altos índices de conclusão, ao alinhar agilidade formativa, pertinência técnica e necessidades imediatas do mercado.

Indicador PEG: Percentual de Conclusão nos Cursos de Formação Inicial e Continuada (FIC) presencial

Meta: 87,6%



Indicador PEG: Percentual de Conclusão nos Cursos Técnicos (TEC) presencial

Meta: 59,8%



Análise do desempenho: No período analisado, o indicador registrou 47,6% de realização frente à meta estabelecida de 59,8%. Embora o resultado não tenha alcançado o patamar previsto, é importante contextualizar os fatores que impactam diretamente esse desempenho, especialmente considerando o perfil predominante dos estudantes dos cursos técnicos.

Grande parte dos alunos possui 18 anos ou está próxima de atingir a maioridade e, diante de oportunidades imediatas de inserção no mercado de trabalho, opta por priorizar o ingresso profissional em detrimento da continuidade do curso técnico presencial. Essa característica reflete não apenas a necessidade socioeconômica de parte do público atendido, mas também a própria efetividade da formação ofertada, que já possibilita condições mínimas para empregabilidade antes mesmo da conclusão total do itinerário formativo. Outro fator relevante está relacionado à duração dos cursos técnicos, que são, em sua maioria, de longa duração. Ao concluírem módulos ou etapas intermediárias que já os habilitam a concorrer a vagas com a formação básica exigida pelo mercado, alguns estudantes acabam evadindo antes da certificação final. Ressalta-se que o SENAI Rondônia dispõe de diversas ações estratégicas voltadas ao engajamento, acompanhamento pedagógico e incentivo à permanência dos estudantes. Contudo, reconhecendo que o percentual de concluintes ainda não supera a meta estabelecida, as estratégias estão sendo revisitadas e aprimoradas, considerando a relevância desse indicador para a sustentabilidade educacional e para o fortalecimento da formação técnica no estado.

Indicador PEG: Percentual de Conclusão nos Cursos de Formação Inicial e Continuada (FIC) Semipresencial e EAD

Meta: 62,2 %



Análise do desempenho: O SENAI Rondônia registrou, desempenho expressivo no indicador Percentual de Conclusão nos Cursos de Formação Inicial e Continuada (FIC) nas modalidades Semipresencial e EAD, alcançando 97% de concluintes. Esse resultado supera amplamente a meta anual estabelecida de 62,2%, evidenciando a eficiência dos processos operacionais e pedagógicos adotados pelo Regional. O fato de o indicador ter sido atingido e ultrapassado antes do encerramento do exercício de 2025 demonstra a maturidade do modelo educacional implementado nessas modalidades, que combina flexibilidade, acompanhamento pedagógico estruturado e organização didática adaptada ao perfil dos estudantes. A alta taxa de conclusão reflete também o fortalecimento do suporte ao aluno especialmente no formato online por meio de orientação contínua, atendimento rápido e práticas formativas compatíveis com a rotina de jovens e trabalhadores. A performance positiva está alinhada ao esforço da equipe pedagógica em promover permanência e engajamento, além da adequada articulação entre as unidades do SENAI Rondônia e as estruturas de tutoria e monitoria responsáveis por apoiar os estudantes ao longo das trilhas formativas. Esses elementos contribuíram para reduzir evasões, acelerar o cumprimento dos itinerários de aprendizagem e consolidar um padrão elevado de desempenho institucional. Assim, o resultado obtido reafirma a capacidade do SENAI Rondônia de oferecer formação de qualidade em formatos flexíveis, ampliando o acesso

à qualificação profissional e respondendo de forma eficiente às demandas da indústria e às metas sistêmicas do Programa de Eficiência da Gestão.

Indicador PEG: Percentual de Conclusão nos Cursos Técnicos (TEC) Semipresencial e EAD

Meta: 46,4 %



Análise do desempenho: O SENAI Rondônia registrou 37,9% de conclusão nos cursos técnicos ofertados nas modalidades Semipresencial e EAD, frente à meta de 46,4% estabelecida para o ano. Embora o resultado esteja abaixo do previsto, é fundamental considerar as especificidades dessas modalidades, que exigem maior autonomia, disciplina e gestão do tempo por parte do estudante. O perfil predominante dos matriculados em sua maioria adultos que conciliam estudos, trabalho e responsabilidades familiares também impacta diretamente os índices de permanência e conclusão. A necessidade de priorizar demandas profissionais e pessoais, muitas vezes, interfere na continuidade da trajetória formativa. Destaca-se que a oferta de cursos técnicos do SENAI Rondônia ocorre na modalidade semipresencial, em parceria com as CTMs – Centrais de Tutoria e Monitoria, responsáveis pelo acompanhamento pedagógico, orientações acadêmicas e suporte aos estudantes nas trilhas formativas digitais. Essa atuação tem fortalecido o processo de ensino e aprendizagem, ampliando o suporte ao aluno e contribuindo para a melhoria da experiência educacional. Entretanto, reconhece-se que ainda há um processo gradual de consolidação da cultura de estudo a distância, tanto

por parte dos estudantes quanto no contexto regional. Diante desse cenário, o SENAI Rondônia mantém ações contínuas de acompanhamento, engajamento e apoio pedagógico, revisitando estratégias para ampliar a permanência e elevar os índices de conclusão. O compromisso institucional permanece direcionado à qualidade da formação técnica, à inovação nas práticas educacionais e ao atendimento às demandas da indústria, com foco na evolução consistente dos resultados desse indicador.

Indicador PEG: Custo hora-aluno: Formação Inicial e Continuada (FIC) Presencial + Cursos Técnicos (TEC) Presencial

Meta: 10,75



Análise do desempenho: O SENAI Rondônia apresentou um custo hora-aluno presencial de R\$ 9,15, superando positivamente o parâmetro estabelecido pelo Programa de Eficiência da Gestão, cuja meta estimada era de R\$ 10,75. Esse desempenho traduz uma elevada eficiência operacional na condução dos cursos de Formação Inicial e Continuada (FIC) e Técnicos (TEC) presenciais. O resultado reflete a boa governança na gestão dos recursos, com controle efetivo das despesas de negócio, otimizando a ocupação das turmas, capacidade de ensalamento dos instrutores e melhoria na eficácia e eficiência dos processos pedagógicos e administrativos, através da adoção de práticas de monitoramento contínuo, uso adequado das ferramentas institucionais e maior precisão e

confiabilidade na execução dos parâmetros, com objetivo final de obtenção da sustentabilidade financeira da oferta. Considerando que para este indicador, o objetivo da polaridade é refletido quanto: "menor - melhor", o desempenho alcançado demonstra que o Regional operou com custos inferiores ao limite previsto, assegurando eficiência sem comprometer a qualidade da formação. Tal resultado reforça o compromisso do SENAI Rondônia com a execução responsável do orçamento, a melhoria contínua e a ampliação da capacidade de atendimento às demandas da indústria.

Indicador PEG: Custo hora-aluno: Formação Inicial e Continuada (FIC) Semipresencial/EaD + Cursos Técnicos (TEC) Semipresencial/EaD

Meta: 7,16



Análise do desempenho: O SENAI Rondônia apresentou um desempenho favorável no indicador de Custo Hora-Aluno FIC + TEC (Semipresencial/EaD), operando dentro dos parâmetros de eficiência estabelecidos pelo Programa de Eficiência da Gestão. O resultado demonstra boa utilização das plataformas digitais, otimização dos processos acadêmicos e adequada gestão das despesas associadas à oferta nas modalidades híbrida e a distância. A eficiência observada decorre da utilização racional dos recursos tecnológicos, da ampliação das turmas em ambiente virtual e de práticas de acompanhamento que permitem maior previsibilidade e controle dos custos. O modelo de entrega semipresencial/EaD

proporciona economia operacional quando comparado às estruturas presenciais tradicionais, favorecendo a redução do custo médio por estudante sem comprometer a qualidade da formação. Esse desempenho reafirma o compromisso do SENAI Rondônia com a sustentabilidade financeira, inovação educacional e expansão da oferta digital, contribuindo diretamente para a consolidação das metas sistêmicas e para o fortalecimento do modelo pedagógico alinhado às demandas da indústria e às diretrizes de eficiência da gestão.

5. Objetivo Estratégico: Ampliar capilaridade por meio da operação digital

Indicador Estratégico e PEG: Cobertura de municípios atendidos por meio das plataformas digitais

Análise do desempenho: Metas serão definidas em 2025 para o ciclo 2026-2027.

6. Objetivo Estratégico: Potencializar o impacto da Rede SENAI de inovação e tecnologia

Indicador Estratégico: Empresas industriais atendidas por STI

Meta: 90



Análise do desempenho: O desempenho acima da meta estabelecida evidencia o fortalecimento da atuação do SENAI Rondônia no âmbito da inovação, tecnologia e apoio direto à indústria. A superação do indicador — com 112 empresas atendidas frente à meta de 90 — decorre da convergência de três fatores estruturantes, que ampliaram significativamente o alcance das ações de STI ao longo do período avaliado:

- 1. Conclusão do PROCOMPI,** que possibilitou a ampliação do número de indústrias atendidas por meio da finalização de projetos voltados à melhoria de processos produtivos, inovação incremental e aumento da competitividade empresarial. A conclusão dessas ações resultou na incorporação de novos atendimentos ao indicador, contribuindo diretamente para o crescimento do resultado consolidado.
- 2. Crescimento da demanda do laboratório,** impulsionado pelo aquecimento do setor da construção civil no estado. Esse cenário favoreceu o aumento da procura por ensaios, análises técnicas, certificações e serviços tecnológicos especializados,

ampliando o volume de empresas industriais atendidas e reforçando a relevância do SENAI como referência em suporte tecnológico ao setor produtivo.

3. Expansão dos atendimentos do B+P, associada a estratégias de prospecção ativa de novos clientes. A intensificação das ações de relacionamento com a indústria, aliada à capilaridade do programa, permitiu alcançar um número maior de empresas, especialmente micro, pequenas e médias indústrias, ampliando o impacto das soluções ofertadas pelo SENAI.

A combinação desses fatores resultou em um crescimento expressivo e consistente no número de empresas atendidas até setembro, refletindo a efetividade das estratégias adotadas e o alinhamento das ações do SENAI Rondônia aos objetivos institucionais de fortalecimento da competitividade industrial.

Soluções de Valor Agregado

Com foco na entrega de soluções de valor agregado, o SENAI Rondônia direciona sua atuação para o fortalecimento integrado das linhas de negócio de Educação Profissional, Tecnologia e Inovação, ampliando sua presença junto ao setor industrial como parceiro estratégico para o aumento da competitividade, da produtividade e do desenvolvimento sustentável.

De forma contínua, o SENAI Rondônia revê e aprimora a atuação de suas unidades, fomentando soluções atuando de forma sistêmica, integrada e padronizada, assegurando maior eficiência e qualidade no atendimento aos seus clientes. Em um cenário marcado pela volatilidade, incertezas e rápidas transformações, a instituição mantém-se atenta às demandas e movimentos da indústria e às contribuições esperadas para a sociedade.

Com o objetivo de formar profissionais cada vez mais preparados para esse contexto, o SENAI Rondônia analisa de maneira permanente seus portfólios de cursos, serviços e infraestrutura, promovendo as adequações necessárias aos novos perfis profissionais e intensificando a implementação de tecnologias

educacionais, alinhadas às exigências do mundo do trabalho e dos processos formativos inovadores.

7. Objetivo Estratégico: Implantar os processos de ensino e aprendizagem diversificados e flexíveis, amparados na transformação digital

Indicador Estratégico: Percentual de estudantes usuários de tecnologias educacionais focadas nos processos de ensino e de aprendizagem do SENAI

Meta: 10%



Análise do desempenho: O indicador registrou resultado de 15,1%, frente à meta estabelecida de 10,2%, alcançando 148% de realização. O desempenho evidencia não apenas o cumprimento da meta, mas sua superação expressiva, demonstrando avanço consistente na consolidação das práticas educacionais digitais no SENAI Rondônia. O resultado reflete o avanço na adoção efetiva das plataformas educacionais, especialmente “MEU SENAI”, sinalizando uma prática pedagógica cada vez mais conectada à cultura digital. Este indicador mede o nível de engajamento dos alunos nos ambientes virtuais de aprendizagem e o grau de integração dessas ferramentas à rotina dos cursos, evidenciando o fortalecimento do uso pedagógico das tecnologias educacionais. Um dos principais pontos positivos está no engajamento dos instrutores, que vêm incorporando de forma

intencional e estratégica os recursos digitais às suas práticas de ensino. Essa postura tem influenciado diretamente os estudantes, estimulando maior participação nas plataformas, ampliando a interação e favorecendo a autonomia no processo de aprendizagem. Dessa forma, o resultado alcançado demonstra que o SENAI Rondônia avança de maneira estruturada na consolidação da cultura digital no Regional, fortalecendo a inovação pedagógica e alinhando-se às diretrizes sistêmicas de modernização da educação profissional.

8. Objetivo Estratégico: Expandir a atuação da UNISenai.digital

Indicador Estratégico: N° de polos com matrículas ativas

Análise do desempenho: Metas serão definidas em 2026

9. Objetivo Estratégico: Intensificar a colaboração entre a Rede SENAI de inovação e tecnologia

Indicador Estratégico: N° de atendimentos em colaboração entre a Rede SENAI

Análise do desempenho: Metas serão definidas em 2026

10. Objetivo Estratégico: Impulsionar a transformação tecnológica para neoindustrialização

Indicador Estratégico: N° de projetos ativos nas missões de neoindustrialização

Análise do desempenho: Metas serão definidas em 2026

11. Objetivo Estratégico: Mobilizar parceiros estratégicos para solução das demandas da Indústria

11.1 Indicador estratégico: Recursos mobilizados pelo SENAI em tecnologia e inovação desenvolvidos com parceiros estratégicos

Análise do desempenho: Metas serão definidas em 2026

11.2 Indicador estratégico: Recursos mobilizados pelo SENAI em projetos de educação profissional e superior desenvolvidos com parceiros estratégicos

Análise do desempenho: Metas serão definidas em 2026

Integridade Sistêmica

O Departamento Regional de Rondônia adota como prioridade estratégica a implementação e o contínuo fortalecimento de seu Programa de Compliance, com vistas a assegurar a efetividade das políticas e diretrizes de integridade, bem como a promoção da conformidade normativa e da ética no ambiente organizacional. Essa cultura de integridade se materializa, de forma estruturada, por meio da transparência, princípio contemplado no Mapa Estratégico do SENAI Rondônia e que orienta a divulgação sistemática dos resultados institucionais a todos os públicos de interesse.

Governança e Integridade: os 9 Pilares do Compliance



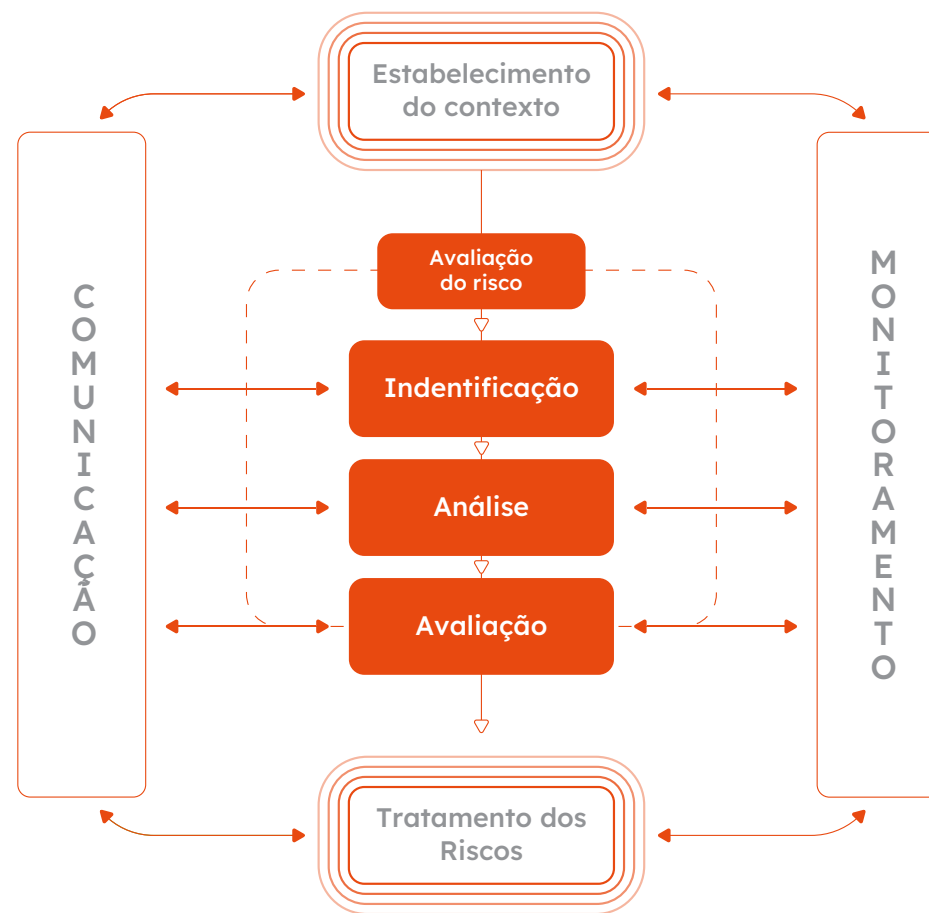
Nesse contexto, o Portal da Transparência do Departamento Regional encontra-se em conformidade com as exigências estabelecidas pelo Tribunal de Contas da União (TCU), com o qual a entidade mantém interlocução permanente, visando ao aprimoramento contínuo da qualidade, clareza e acessibilidade das informações prestadas, com atualizações periódicas realizadas ao longo de todo o exercício.

Em atendimento ao disposto no Acórdão nº 1688/2024-TCU-Plenário, e em consonância com os princípios anteriormente mencionados, o Departamento Regional de Rondônia disponibiliza, para toda a sociedade, os critérios de rateio de seus investimentos no módulo de Orçamento e Execução Orçamentária, acessível por meio dos Portais de Transparência e Prestação de Contas do Tribunal de Contas da União (TCU). Tal iniciativa possibilita uma visão clara, objetiva e acessível das diretrizes orçamentárias adotadas pela entidade, reforçando o compromisso institucional com a governança e a transparência ativa.

Mais informações sobre as atividades realizadas no Departamento Regional de Rondônia podem ser encontradas no Portal da Transparência disponível no seguinte endereço eletrônico: <https://transparencia.fiero.org.br/senai/modules/lei-de-diretrizes-orcamentarias#rateio>

Adicionalmente, o Departamento Regional de Rondônia tem dedicado especial atenção à Gestão de Riscos, reconhecida como um dos pilares centrais do Programa de Compliance. O foco dessa atuação consiste em assegurar que potenciais vulnerabilidades sejam devidamente identificadas, analisadas e mitigadas de forma tempestiva e eficaz, prevenindo sua materialização e os impactos adversos aos objetivos institucionais.

Com o apoio do Departamento Nacional, por meio de suas linhas de projetos, o exercício de 2025 foi marcado por avanços significativos na aplicação metodológica da Gestão de Riscos. Tais avanços extrapolaram a utilização da plataforma informatizada, ampliando o escopo do programa mediante a realização de oficinas técnicas, treinamentos periódicos, ações de comunicação institucional sobre Gestão de Riscos, Ética e Compliance, bem como a adaptação dos planos de ação às especificidades da gestão regional.



12. Objetivo Estratégico: Aplicar inteligência de dados para aprimoramento da gestão, dos negócios e da transparência

Indicador Estratégico: Quantidade de etapas do processo de envio de dados ao Data Lake Nacional (via serviço)

Meta: 2



Análise do desempenho: O acompanhamento sistemático das atividades vem contribuindo para maior integração entre os times técnicos e para a busca de soluções que assegurem a retomada do cronograma originalmente estabelecido. As reuniões semanais de Sprint Review (revisão de entregas ágeis) são realizadas de forma conjunta pela equipe de Data Warehouse (DW) e pelo DR Rondônia, com o objetivo de promover o alinhamento contínuo entre as equipes envolvidas, identificar impedimentos e pontos de atenção que impactam o cronograma de entrega do dicionário de dados. Essas reuniões têm permitido maior nível de transparência na evolução das atividades, bem como a definição de estratégias conjuntas para mitigação de riscos e recuperação de prazos. Como resultado desse alinhamento, foi construído, em conjunto com o DR Rondônia, um plano de ação direcionado à priorização da entrega do Dicionário de Dados, etapa essencial para a continuidade do projeto de implantação do ambiente de Big Data. Destaca-se que grande parte do atraso no cronograma decorreu de divergências nas informações inicialmente solicitadas, bem como da necessidade de ajustes técnicos e estruturais indispensáveis para garantir a evolução adequada

do projeto. No que se refere às atividades em andamento, o pacote de trabalho de Conexões ETL tem como foco a configuração e o ajuste das integrações necessárias para a extração e envio dos dados dos sistemas do DR para o ambiente de Big Data. Estão sendo realizados o mapeamento de APIs, ajustes de configuração de ambiente e o registro dos pontos de acesso, de modo a assegurar que as cargas ocorram de forma automática, segura e consistente. Paralelamente, a atividade de Atualização do Dicionário de Dados está sendo executada pelo DR Rondônia. À medida que os dicionários forem concluídos, estes serão encaminhados ao DR Santa Catarina para dar continuidade às etapas subsequentes do projeto. Como ação estratégica para mitigação dos impactos no cronograma, está sendo antecipado o desenvolvimento do Data Mart de Compliance, que não depende do dicionário de dados, possibilitando a recuperação parcial do atraso identificado. Para as próximas etapas, está previsto o início do pacote de trabalho de Carga de Tabelas, que compreenderá o envio das informações para as tabelas dos Data Marts, seguido dos processos de validação para assegurar a integridade, completude e qualidade dos dados. Após validação, as cargas serão executadas no servidor, disponibilizando as informações no ambiente de dados para uso institucional. Pontos de atenção atualmente identificados: - Pendência no envio dos Dicionários de Dados pelo DR Rondônia ao DR Santa Catarina; - Pendência na criação da tabela de Educação Básica, em desenvolvimento pela equipe do DR Rondônia. Ressalta-se que os dicionários de dados foram enviados; porém, após análise pela equipe do DR Santa Catarina, verificou-se a ausência de dados e inexistência de algumas tabelas na base atual e a presença de campos vazios. Diante desse cenário, a equipe do DR Santa Catarina optou pela adoção de uma nova abordagem técnica, visando garantir a correta identificação das fontes de dados, a adequação da modelagem e a viabilidade da estruturação das tabelas necessárias à continuidade do projeto. Destaca-se ainda que o atraso na conclusão dessas etapas impacta diretamente o cronograma geral do projeto, exigindo acompanhamento contínuo e a adoção de ações corretivas para assegurar a entrega dos resultados previstos.

13. Objetivo Estratégico: Desenvolver competências, soluções e infraestrutura digitais e ambientais

Indicador Estratégico: Percentual de colaboradores capacitados nas competências digitais e ambientais

Meta: 45%



Análise do desempenho: Para 2025, houve necessidade de alinhamento e revisão do ciclo estratégico 2025/2027, e foram definidas novas estratégias para o SENAI. As ações continuam sendo difundidas três vezes por semana, sempre acompanhadas de relatórios e e-mails aos gestores e pontos focais, nas unidades, para que realizem o monitoramento das atividades, ações e indicadores. Além de reunião de alinhamento com as unidades para esclarecimentos da nova regra, foi realizado atendimento presencial junto aos colaboradores da federação a título de esclarecimento da nova regra dos cursos também. Em 2025, manteve-se a estratégia institucional de adoção de metas anuais de horas de capacitação individual por colaborador, com o objetivo de promover o desenvolvimento contínuo de competências e a melhoria permanente dos processos educacionais da organização. O alinhamento entre a alta direção e os gestores/coordenadores das unidades tem contribuído de forma significativa para o fortalecimento das ações, especialmente por meio da realização de reuniões estratégicas semanais no Departamento Regional (DR), que asseguram monitoramento sistemático, tomada de decisão tempestiva e engajamento das lideranças. Arelado a essa prática, é realizado o acompanhamento contínuo dos relatórios semanais, permitindo o monitoramento dos indicadores, a identificação de oportunidades de melhoria

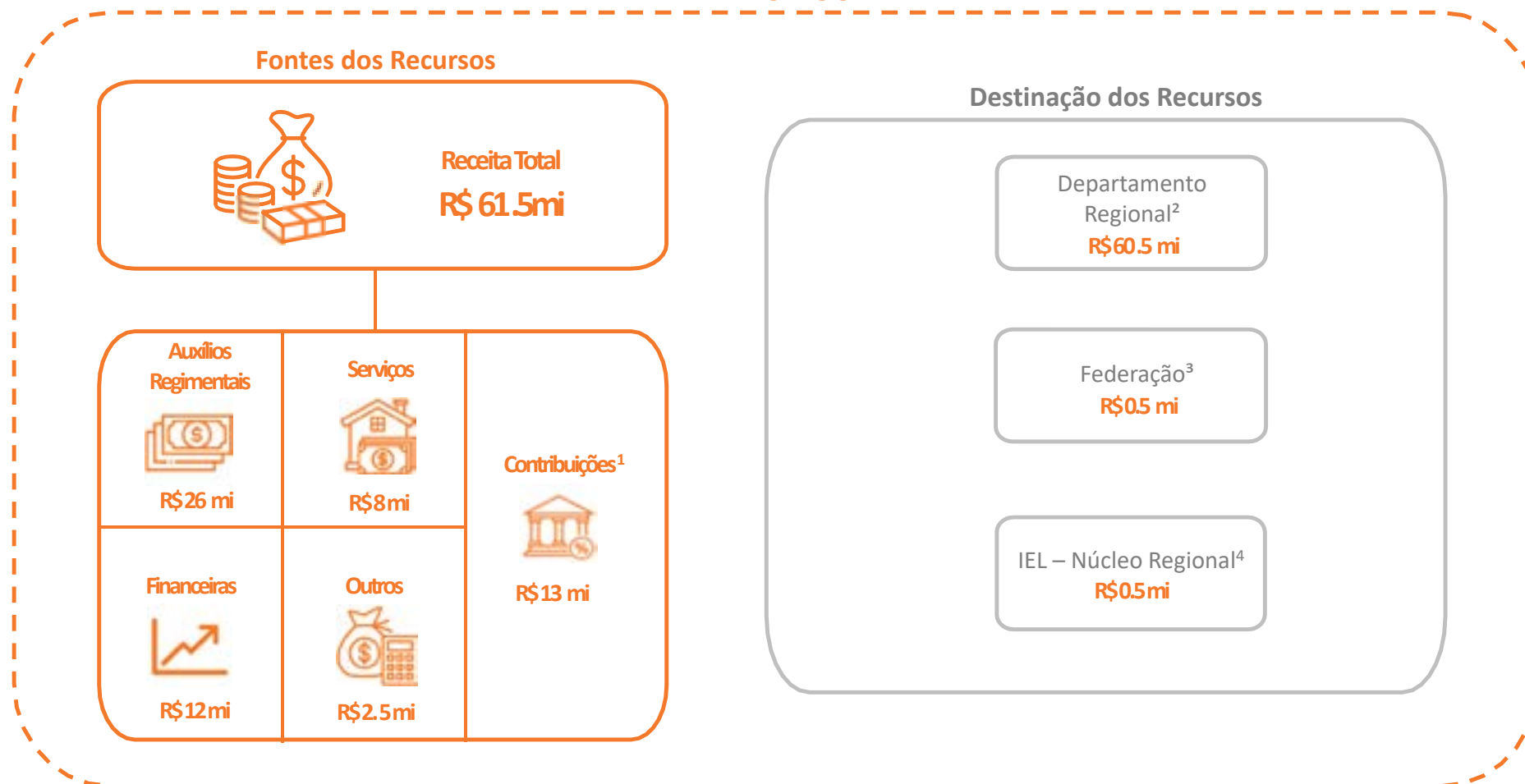
e o fortalecimento da cultura de capacitação junto aos colaboradores, visando ao cumprimento da meta de média de horas de treinamento. Ressalta-se que o esforço para alcance dos resultados é tanto coletivo quanto individual, sendo já perceptível a ampliação da aderência dos colaboradores às ações de capacitação, com crescimento progressivo da cultura de aprendizagem organizacional. Esse cenário é potencializado por mecanismos de incentivo, a exemplo do Programa de Participação nos Resultados, que contribui para a continuidade e o engajamento no processo de desenvolvimento profissional. O SESI/SENAI, em 2025, executou ações de capacitação que totalizaram aproximadamente 10.932 horas de formação, sendo 1.060 horas concentradas em formações estruturantes, incluindo o Curso English For All (110h), a Pós-Graduação em Ensino de Língua Inglesa (500h) e a pós-graduação em Libras (Língua Brasileira de Sinais) (450h). Adicionalmente, foram realizadas cerca de 21 ações de formação continuada, com cargas horárias entre 2h e 4h por evento, contemplando temáticas como tecnologias educacionais, metodologias ativas, educação inclusiva (DUA), planejamento pedagógico, avaliação, inteligência artificial aplicada à educação, plataformas Microsoft, Projeto de Vida e aprendizagem socioemocional. Enquanto que o SENAI realizou 8.752 horas de capacitação. As capacitações contabilizaram aproximadamente 602 registros de participação, considerando a recorrência de empregados em diferentes ações, evidenciando o fortalecimento da política institucional de desenvolvimento de pessoas e a qualificação contínua do quadro funcional. A Coordenação de Gestão de Pessoas – RH acompanhada de forma sistemática as ações junto às unidades e à Federação, com o objetivo de ampliar e apoiar continuamente a participação dos colaboradores nas iniciativas educacionais ofertadas. Ações realizadas:

- Plano de ação para execução dos cursos, conforme o perfil dos colaboradores;
- Acompanhamento periódico dos relatórios de desempenho;
- Reuniões on-line com gestores e pontos focais das unidades para alinhamento e esclarecimentos do processo;

Nesse contexto, apresentaremos a seguir o diagrama Fonte de Recursos que contém as principais fontes de receitas do SENAI e seus respectivos valores.

DEPARTAMENTOS REGIONAIS QUE RECEBEM AUXÍLIOS REGIMENTAIS

DEPARTAMENTO REGIONAL



1 - Contribuição direta e indireta sobre a folha de pagamento

2 - Valores aplicados pelo Departamento Regional na execução do Plano de Ação e Orçamento 2025 da Entidade

3 - Repasse de até 1% da receita regional (Art. 34, alínea 'q', do Regimento do SENAI)

4 - Repasse de até 1,5% sobre a dotação orçamentária (Resolução 379/2009)

5 - Caso aplicável, inserir nota sobre a origem do recurso

Destinação Regulamentar dos Recursos para Gratuidade

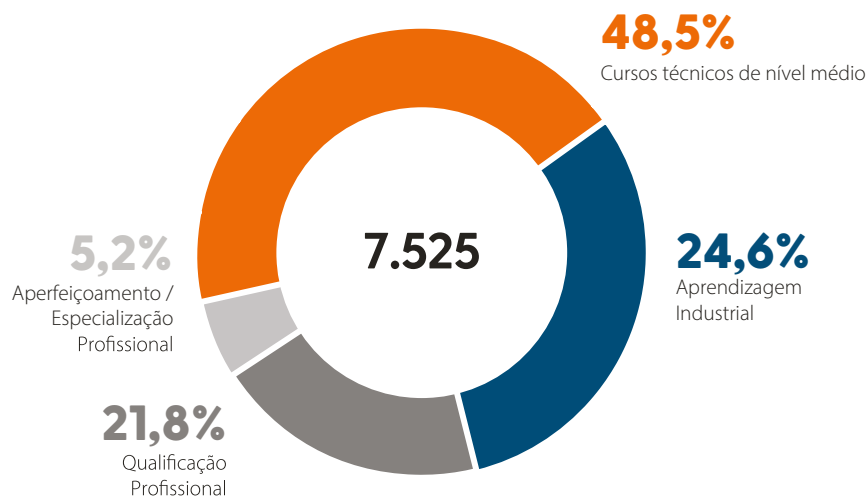
Desde 2008, o Regimento do SENAI prevê a expansão contínua da oferta de vagas gratuitas em Cursos Técnicos e de Formação Inicial e Continuada (FIC). A partir de 2014, estabeleceu-se a meta de aplicação de 66,66% da Receita Líquida de Contribuição Compulsória Geral (RLCC).

Conforme o Art. 68 (§1º) do Regimento, a RLCC corresponde a 92,5% da Receita Bruta de Contribuição Compulsória Geral.

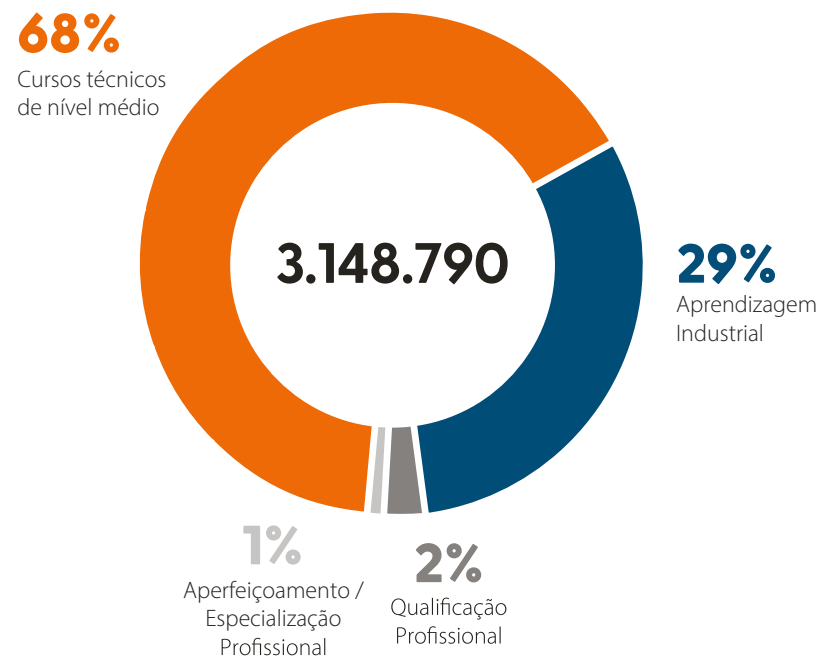
Para o cálculo da gratuidade regimental, são contabilizados os investimentos e despesas de custeio e gestão diretamente vinculados à educação profissional e tecnológica. O SENAI tem aprimorado constantemente seus mecanismos de monitoramento, com ênfase na eficiência operacional e na redução do custo aluno-hora, o que potencializa os resultados institucionais.

Essa estrutura permite equilibrar a oferta de cursos de longa duração (Técnicos e Aprendizagem Industrial) e de curta duração (Qualificação Profissional) de acordo com as demandas estratégicas, priorizando o volume de horas-aluno efetivamente entregues, e não apenas o número de matrículas.

Total de matrículas em gratuidade regimental



Total de hora-aluno em gratuidade regimental

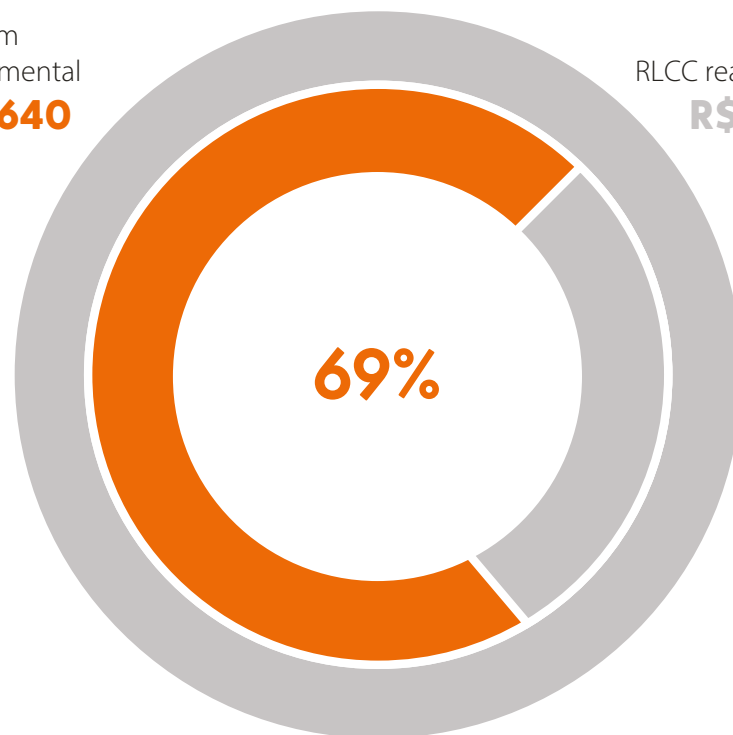


Os cursos técnicos de nível médio e os de aprendizagem industrial possuem maior representatividade no quantitativo de hora-aluno, uma vez que são cursos com maior duração, e cargas horárias a partir de 800 horas, seguidos dos cursos de Qualificação Profissional, que possuem carga horária a partir de 160h, alinhados com as demandas da indústria Rondoniense.

A viabilização dessas matrículas e a realização de cerca de 3,1 milhões de horas aula, em gratuidade regimental em 2025, foi possível com a aplicação de 68,85% da receita líquida de contribuição compulsória geral realizada no exercício, o que corresponde a R\$ 24,7 milhões, superando a meta regimental, de 66,66%.

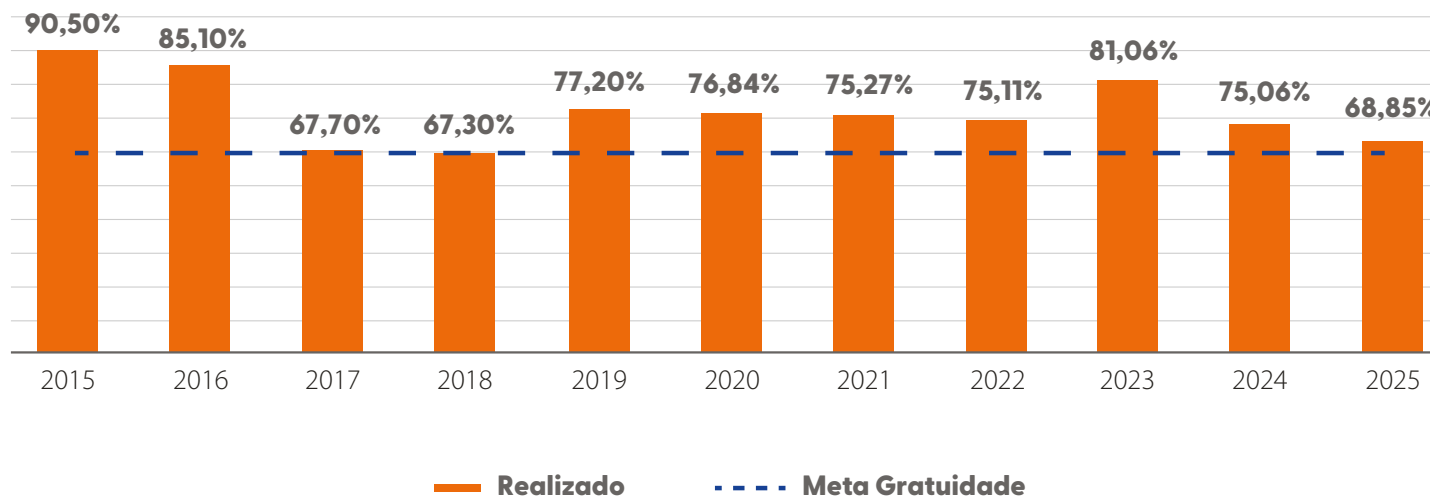
RLCC aplicada em
Gratuidade Regimental
R\$ 24.341.640

RLCC realizada no período
R\$ 35.352.345



Este cenário demonstra, ao longo dos anos, o comprometido do SENAI-RO com o cumprimento, não só das metas regimentais pactuadas, mas, sobretudo, com o fortalecimento da indústria Rondoniense, para que estas, por meio da qualificação de sua mão de obra, entregue, valor aos seus clientes internos e externos.

% de RLCC aplicada em gratuidade regimental em 2022



14. Objetivo Estratégico: Gerir recursos com efetividade e sustentabilidade

Indicador Estratégico: Percentual da destinação da gratuidade para áreas técnicas e estratégicas para a indústria

Meta: 19,8%



Análise do desempenho: O SENAI-DR/RO adota como diretriz o alinhamento da oferta de cursos gratuitos às áreas técnicas e estratégicas demandadas pelo setor industrial, observando rigorosamente os critérios estabelecidos pelo Mapa do Trabalho Industrial e pelas orientações do Departamento Nacional. Esse alinhamento assegura que a gratuidade regimental seja direcionada prioritariamente para qualificações de maior impacto na competitividade da indústria local. A definição das ofertas considera, de forma estruturada, a relação entre oferta e demanda dos segmentos industriais, bem como os pressupostos institucionais relativos ao indicador de turmas de cursos técnicos, aos campos de Indústria 4.0 e às áreas de Tecnologia da Informação e Comunicação (TIC), reconhecidas como estratégicas para o desenvolvimento produtivo e para a inovação tecnológica no estado. Além desses fatores, a destinação da gratuidade também é influenciada pelas demandas apresentadas diretamente pelas indústrias e pelos contratos firmados com entes governamentais, os quais, de maneira predominante, têm priorizado cursos de formação técnica. Esse conjunto de elementos fortalece a coerência e a efetividade da política de gratuidade, garantindo que os recursos sejam aplicados de modo a ampliar as competências profissionais consideradas essenciais para o fortalecimento da indústria rondoniense. Assim, o desempenho do indicador

reflete um planejamento assertivo e integrado, garantindo que a oferta gratuita do SENAI-DR/RO esteja voltada para áreas estratégicas, contribuindo para a formação de profissionais alinhados às necessidades reais da indústria e ao desenvolvimento econômico do estado.

Indicador Estratégico: Expansão das receitas de serviços e convênios

Meta: 3.181.123,42



Análise do desempenho: Em 2025, o SENAI Rondônia consolidou uma performance financeira excepcional. O objetivo estratégico de ampliar as receitas de serviços e convênios superou expressivamente as expectativas. Este superávit de 164,9% reflete a assertividade na execução das ações comerciais e a forte adesão do mercado industrial às nossas soluções. **Expansão Territorial** e Interiorização: O crescimento foi impulsionado pela expansão da capilaridade, com foco na utilização intensiva de unidades móveis. Esta estratégia permitiu: Atendimento a novos municípios e públicos estratégicos; Redução de barreiras geográficas, levando educação profissional ao interior do estado e Fortalecimento de parcerias com governos locais e o setor produtivo. **Programas Estruturantes e Impacto Social:** Mantivemos o compromisso com o desenvolvimento socioeconômico de Rondônia através de parcerias fundamentais: Brasil Mais Produtivo: Expansão do portfólio com novas frentes em Manutenção Automotiva e Manufatura Enxuta, elevando a competitividade das indústrias atendidas; Projeto SEJUS: Continuidade da oferta de cursos no sistema prisional, reafirmando a educação como ferramenta de ressocialização; PROCOMPI (CNI/SEBRAE): Foco na eficiência

energética e melhoria de processos em micro e pequenas indústrias; Inclusão Produtiva: Cursos gratuitos focados em empregabilidade para populações em situação de vulnerabilidade, em parceria com o Governo do Estado através do Programa Vencer. O SENAI Rondônia encerra 2025 como uma instituição de alta credibilidade e referência em inovação. A gestão orientada por dados e o impacto social gerado criam bases sólidas para que, nos próximos ciclos, continuemos a ser o parceiro preferencial da indústria rondoniense em educação e tecnologia.

Indicador PEG: Percentual de recursos destinados às atividades – fim

Em 2025, SENAI-RO priorizou a ampliação de investimentos na atividade fim, o que contribuiu significativamente na concentração de recursos diretamente no negócio, o que resultou na superação da meta proposta em 5%. Esta ação, demonstra o comprometimento do Regional de Rondônia em preservar a alocação de recursos às atividades fim para, em conjunto com a ampliação da eficiência da gestão, alcançar a máxima eficiência, eficácia e efetividade no cumprimento da missão do SENAI.

Meta: 85,9%



Análise do desempenho: Com foco na preservação da alocação de recursos às atividades fim, na perspectiva de alcançar a máxima eficiência, eficácia e

efetividade no cumprimento da missão do SENAI, o Regional monitorou e investiu em projetos diretamente nos negócios que foram essenciais para a superação da meta estipulada para o indicador.

Indicador PEG: Sustentabilidade operacional em Serviços de Tecnologia e Inovação

Ciente das complexidades do parque industrial da região, o SESI-RO traçou um plano de expansão em STI para se posicionar como parceiro tecnológico estratégico da indústria local. O objetivo central — elevar a produtividade industrial.

Meta: 65,5%



Análise do desempenho: Mesmo diante de um cenário desafiador para o regional, dado o tamanho de seu parque industrial, O SENAI –RO elaborou um plano de expansão de receitas em STI, com o objetivo de se posicionar como uma referência em tecnologia voltada à indústria local, em busca, especialmente, do aumento da produtividade nas indústrias, reflexo deste trabalho, foi o alcance do indicador, com superávit de 25% além do pactuado.



Gestão Orçamentária e Financeira

O SENAI concentrou parte dos seus esforços na ampliação das receitas, especialmente naquelas diretamente relacionadas a serviços, se consolidando ainda mais como referencial na oferta de produtos e serviços voltados à indústria local, firmou parceria para execução projetos voltados a qualificação de mão de obra voltada às indústrias, este esforço é claramente refletido na evolução de receitas ao longo dos últimos três anos. Vale destacar a significativa redução de outras Receitas, voltando a normalidade de realização, que no exercício anterior, foi impactado pela restituição de valores reavidos por meio de ação judicial transitada em julgado.

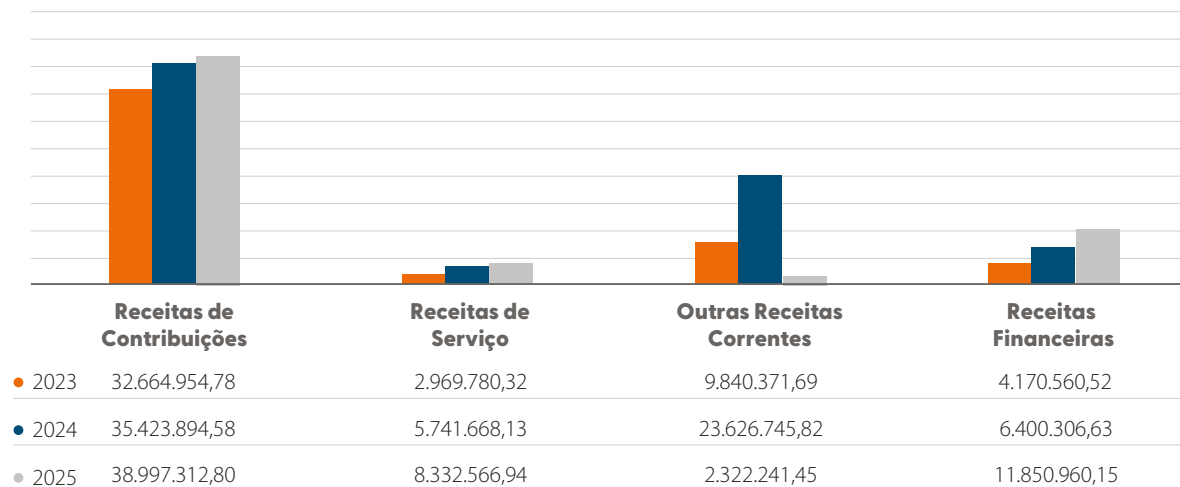
Para o exercício 2025, o Regional projetou inúmeros investimentos na perspectiva de se consolidar com uma referência em inovação e tecnologia capaz de transformar a indústria local com a criação do Hub de inovações e renovação de seu parque tecnológico em busca da aderência às novas tecnologias que possibilitam uma entrega qualitativa, rápida e inovadora para as indústrias locais.

Todavia, entraves administrativos e burocráticos, especialmente de entidades externas, impactaram sobremaneira na execução de projetos importantes previstos para 2025, mesmo diante de todo o esforço conjunto do time do Regional. Cabe destacar, a redução da despesa com Serviços de Terceiros, em relação ao exercício anterior, o que demonstra normalidade do grupo, que naquela oportunidade, foi impactada pelo pagamento de honorários advocatícios, em ação transitada em julgado.

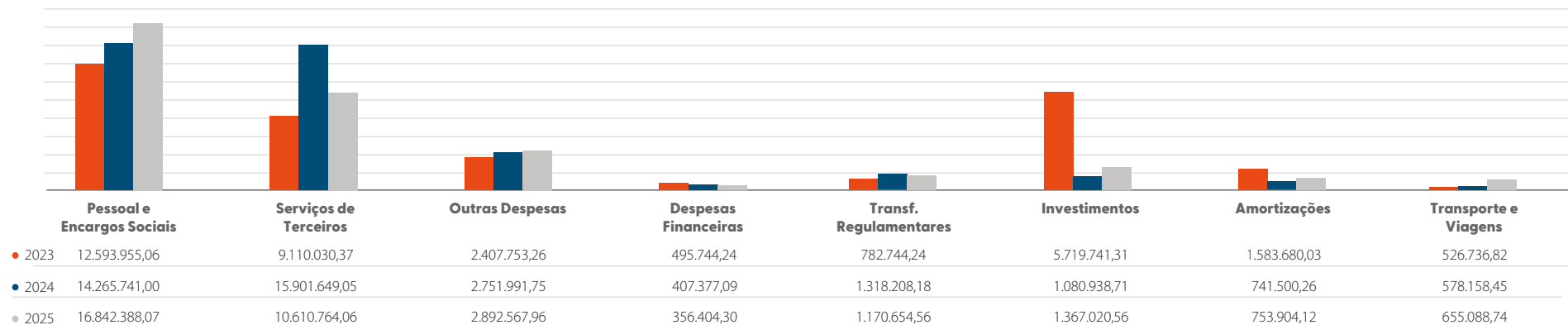
Mesmo diante de empecilhos que fugiam do controle do Regional, o SENAI-RO preocupou-se em equilibrar as despesas sem deixar de lado o compromisso com a qualidade dos serviços prestados, tudo isso é demonstrado no gráfico acima, que evidencia ao longo dos anos, um comportamento coeso, sólido e controlado da execução orçamentária, que impactou diretamente na operação da organização, o que resultou na manutenção da satisfação do cliente indústria, sem perder de vista todo cuidado zelo e transparência da cadeia de fornecedores.

A execução orçamentaria do exercício 2025, foi desafiadora, em razão do cenário econômico incerto, diante da imposição de tarifas que afetaram, sobretudo, as indústrias brasileiras, sobretudo, a rondoniense, que precisou minimizar impactos, o SENAI-RO, foi um agente importante na construção de cenários alternativos, ampliou a oferta de serviços no intuito de fortalecer a inovação tecnológica como ferramenta estratégica, criou novas parcerias estratégicas o que ajudou o DR-RO a alcançar resultado operacional positivo, com receita superior em 72% em relação a despesa. Quanto às receitas de serviços, a realização foi de 95% em relação à previsão estimada para o exercício.

RECEITAS



DESPESAS



Fonte: Sistema SORS.

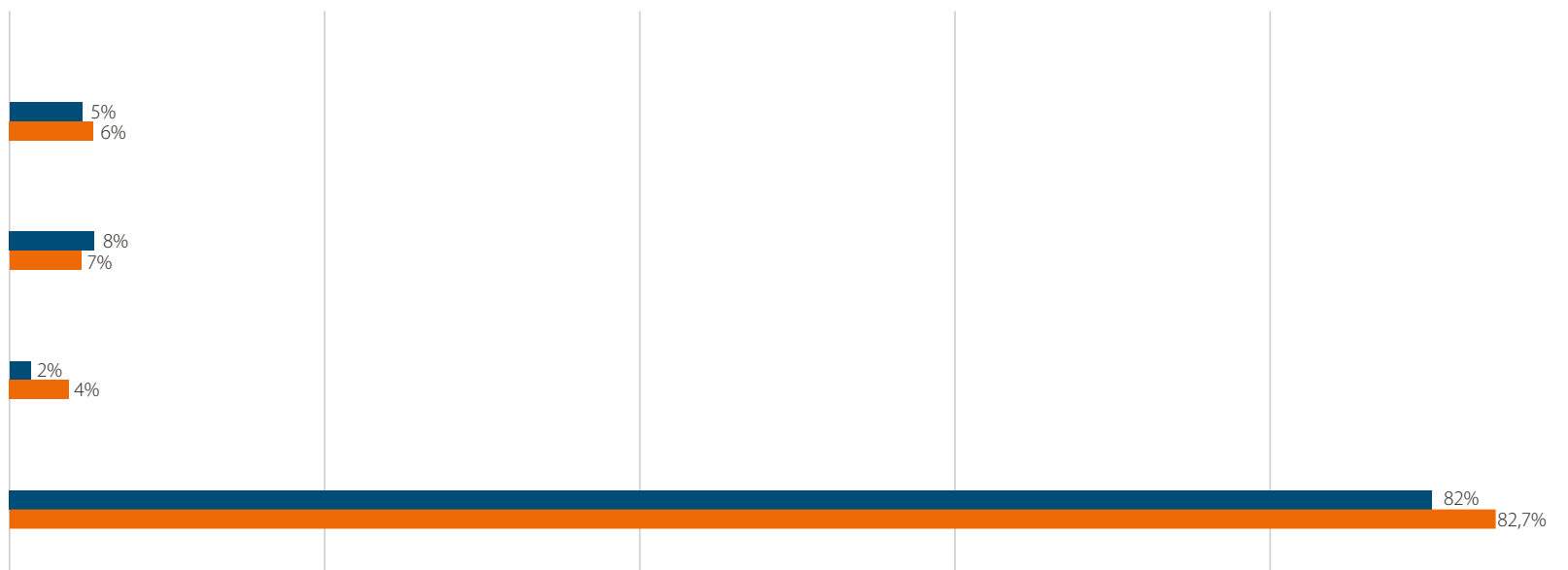


Alocação Orçamentária – Finalidade dos Recursos

LINHAS DE ATUAÇÃO	
Descrição	
Gestão	Contempla as ações dos órgãos consultivos, deliberativos e de assessoria à gestão, como: jurídico, auditoria, comunicação e planejamento e orçamento.
Desenvolvimento Institucional	Contempla as transferências regulamentares e as despesas relativas às atividades da administração institucional.
Negócio	Contempla as linhas de atuação finalísticas da entidade, como educação profissional e tecnológica, tecnologia e inovação.
Apoio	Serviços de apoio para manutenção da entidade, como administrativo, financeiro, pessoal e tecnologia da informação.

Imbuídos da necessidade de aprimorar a qualidade das entregas para a Indústria local, o Regional buscou aprimorar o esforço orçamentário no segmento que mais impacta no dia-a-dia da indústria, nas áreas de negócios que são a especialidade do SENAI-RO, refinando ainda mais a distribuição por linha de atuação. Quanto aos recursos alocados no Negócio, a principal destinação foi para as iniciativas de Educação, seguida daquelas relativas ao Serviço de Tecnologia e Inovação. Já as despesas com Apoio representam 6% do total investido.

Linha de atuação



	Negócio	Desenvolvimento Institucional	Gestão	Apoio
● 2024	82%	2%	8%	5%
● 2025	82,7%	4%	7%	6%



Demonstrações Contábeis

As demonstrações contábeis a seguir foram elaboradas com base na NBC TSP 11 conjugadas ao disposto na Lei nº 4.320/64.

Demonstração contábil/notas explicativas	Endereço para acesso
<ul style="list-style-type: none">Balanço Patrimonial;Balanço Orçamentário;Balanço Financeiro;Demonstração das Variações Patrimoniais;Demonstração de Fluxo de Caixa;Notas Explicativas;Demonstração das Mutações do Patrimônio Líquido .	<p>https://transparencia.fiero.org.br/senai/modules/demonstracoes-contabeis</p>

Considerações Gerais: Os demonstrativos contábeis acima informados foram devidamente submetidos para exame e opinião de auditoria independente sobre as demonstrações, bem como aprovadas pelo Conselho Regional da Entidade.



ANEXOS

IDENTIFICAÇÃO DA UPC – UNIDADE PRESTADORA DE CONTAS

SERVIÇO SOCIAL DA INDÚSTRIA SESI DEPARTAMENTO NACIONAL

Serviço Social Autônomo, criado pelo Decreto-Lei nº 9.403/46, de 25/06/1946

Natureza Jurídica	Pessoa Jurídica de Direito Privado
CNPJ	03.783.989/0001-45
Telefone	(069) 3216-3457 (069) 3216-3459
Endereço	Rua Rui Barbosa, 1112 –Bairro Arigolândia – CEP: 76.801-186
Página na internet	https://portal.fiero.org.br/sesi
Endereço eletrônico	https://transparencia.fiero.org.br/sesi

Observação: A Entidade é permanentemente fiscalizada pelo Tribunal de Contas da União (TCU) e o seu orçamento é ratificado pelo Ministério do Desenvolvimento e Assistência Social, Família e Combate à Fome.

UNIDADE: SENAI/RO

Referência: Dezembro

Tabela 1 - Demonstrativo do Cumprimento da Aplicação da Receita Líquida de Contribuição Compulsória (RLCC) em Gratuidade Regimental

RECEITAS	Realizado 2025
Receita Bruta de Contribuição Compulsória (RBCC)	R\$ 38.218.751,02
Receita Líquida de Contribuição Compulsória (RLCC)¹	R\$ 35.352.344,69
Compromisso de Aplicação da RLCC em Gratuidade Regimental²	R\$ 23.565.872,97
DESPESAS	
Total em Educação	R\$ 29.869.359,71
em Gratuidade	R\$ 24.341.639,93
HORA-ALUNO³	
Hora-aluno Total	3.850.985,00
Hora-aluno em Gratuidade	3.148.790,00
Resultado do Cumprimento de Aplicação da RLCC em Gratuidade Regimental⁴	R\$ 775.766,96
Percentual da RLCC aplicado em Gratuidade Regimental	68,85%

Fonte: DATA CG SENAI-DR(RO)

Notas:

1. Receita Líquida de Contribuição Compulsória: Corresponde a 92,5% da Receita Bruta de Contribuição Compulsória Geral, em conformidade com o Art. 68, §1º do Regimento do SENAI, atualizado pelo Decreto Lei nº 6.635, de 5 de novembro de 2008.
2. Compromisso total de Aplicação da RLCC em Gratuidade Regimental: Corresponde a 66,66% da Receita Líquida de Contribuição Compulsória (RLCC).
3. Hora-Aluno: Considera a soma das horas destinadas ao desenvolvimento dos alunos matriculados em cursos de Educação Profissional e Tecnológica, dentro de um determinado período.
4. Resultado do Cumprimento de Aplicação da RLCC em Gratuidade Regimental: Corresponde ao resultado (positivo ou negativo), da aplicação de recursos da receita líquida de contribuição compulsória destinada à gratuidade, em relação à meta regimental.

Tabela 2 - Matrículas Realizadas em Gratuidade Regimental

Programa/Modalidade	Matrícula Total em Gratuidade Regimental	
	Presencial	Semipresencial/EAD
Formação Inicial e Continuada	1.884	1.270
Aprendizagem Industrial	1.769	796
Qualificação Profissional	5	73
Aperfeiçoamento/ Especialização Profissional	110	401
Educação Profissional Técnica de Nível Médio	1.046	3.325
Aprendizagem Industrial Técnica de Nível Médio	584	3.223
Técnico de Nível Médio	462	102
TOTAL	2.930	4.595

Fonte: DATA CG SENAI-DR(RO)

Tabela 3 - Hora-Aluno Realizada em Gratuidade Regimental

Programa/Modalidade	Matrícula Total em Gratuidade Regimental	
	Presencial	Semipresencial/EAD
Formação Inicial e Continuada	609.407	332.151
Aprendizagem Industrial	606.675	306.057
Qualificação Profissional		12.204
Aperfeiçoamento/ Especialização Profissional	2.732	13.890
Educação Profissional Técnica de Nível Médio	378.017	1.829.215
Aprendizagem Industrial Técnica de Nível Médio	168.083	1.802.107
Técnico de Nível Médio	209.934	27.108
TOTAL	987.424	2.161.366

Fonte: DATA CG SENAI-DR(RO)

Tabela 4 - Gasto Médio da Hora-Aluno Realizada

Programa C/G	Presencial	À Distância
Formação Inicial e Continuada	R\$ 9,67	R\$ 8,43
Aprendizagem Industrial	R\$ 9,60	R\$ 10,81
Qualificação Profissional	R\$ 11,46	R\$ 9,12
Aperfeiçoamento/ Especialização Profissional	R\$ 6,75	R\$ 4,42
Educação Profissional Técnica de Nível Médio	R\$ 9,61	R\$ 6,21
Aprendizagem Industrial Técnica de Nível Médio	R\$ 13,59	R\$ 6,12
Técnico de Nível Médio	R\$ 7,12	R\$ 7,45
TOTAL	R\$ 9,65	R\$ 6,68

Fonte: DATA CG SENAI-DR(RO)

Tabela 5 - Despesa Total Realizada em Gratuidade Regimental

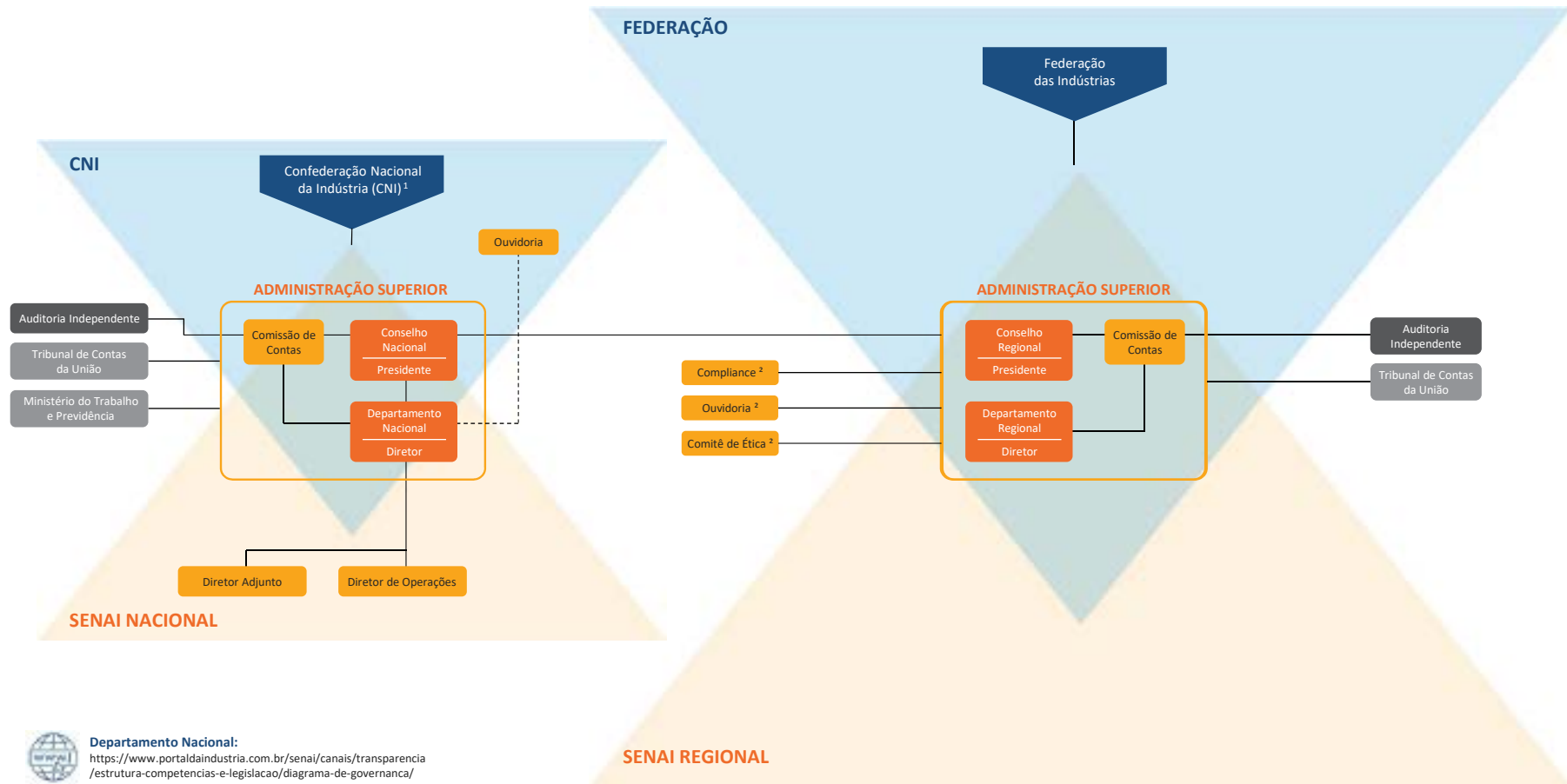
Programa/Modalidade	Despesa total em Gratuidade Regimental	
	Presencial	À Distância
Formação Inicial e Continuada	R\$ 5.844.934,38	R\$ 3.481.642,59
Aprendizagem Industrial	R\$ 5.826.493,52	R\$ 3.308.959,86
Qualificação Profissional		R\$ 111.296,77
Aperfeiçoamento/ Especialização Profissional	R\$ 18.440,85	R\$ 61.385,97
Educação Profissional Técnica de Nível Médio	R\$ 3.779.141,32	R\$ 11.235.921,64
Aprendizagem Industrial Técnica de Nível Médio	R\$ 2.284.857,88	R\$ 11.033.851,78
Técnico de Nível Médio	R\$ 1.494.283,44	R\$ 202.069,86
TOTAL	R\$ 9.624.075,70	R\$ 14.717.564,24

Fonte: Tabelas 3 e 4 anteriormente.

Notas:

Despesa total realizada em gratuidade regimental = (gasto médio hora-aluno) x (hora-aluno em gratuidade regimental)

SISTEMA DE GOVERNANÇA - SENAI Departamento Regional RO



PARTES INTERESSADAS



LEGENDA

- Instância Interna de Governança
- Instância interna de Apoio à Governança
- Instância Externa de Controle da Governança
- Instância Externa de Apoio à Governança
- Vinculação Direta
- - - - Vinculação Indireta

¹ Conforme Estatuto da CNI Art.17 – Integram a estrutura básica da CNI os seguintes órgãos: Conselho de Representantes, Diretoria e Conselho Fiscal.² A Ouvidoria, o Compliance e o Comitê de ética no Departamento Regional é vinculado ao Presidente Regional do Conselho.

RISCOS MAPEADOS

Em 2025, mapeamos os principais riscos associados aos seus processos estratégicos e Compliance, conforme segue:

Macroprocesso	Riscos Associados	Classificação	Origem	Probabilidade de Ocorrência	Impacto	Ações mitigatórias
Planejamento Estratégico	Não cumprimento das metas estratégicas para o exercício	Operacional	Interna e Externa	Média	Alta Ineficiência quanto ao cumprimento das atividades finalísticas.	<ul style="list-style-type: none"> • Internalizar método para acompanhamento da realização das metas; • Sistematizar reuniões de monitoramento; • Identificar possíveis desvios no alcance das metas; • Estabelecer ações preventivas e corretivas anualmente.
Programa de Excelência da Gestão	Não alcance dos indicadores de eficiência pactuados	Estratégico	Interno	Alta	Alta	<ul style="list-style-type: none"> • Monitoramento da alta gestão com os Gerentes de Unidades, de áreas; • Reuniões semanais para analisar as ações executadas; • Reuniões mensais para análise dos indicadores Diretor/superintendente e Gerentes de Unidades e Áreas técnica e Compartilhada; • Definir estratégia para Monitoramento das evasões; • Identificar as principais causas das evasões; • Elaborar ações preventivas e corretivas para tratamento das causas.

<p>Gratuidade</p>	<p>Não Alcance da Gratuidade e Regulamentar (SENAI)</p>	<p>Estratégico</p>	<p>Interna</p>	<p>Alta</p>	<p>Alta</p>	<ul style="list-style-type: none"> • Acompanhamento dos indicadores pertinentes para realização de despesas orçamentárias previstas mensalmente; • Internalizar sistemática para acompanhamento da realização das despesas; • Identificar possíveis desvios no alcance das metas; • Estabelecer ações preventivas e corretivas; • Definir estratégia para Monitoramento das evasões; • Identificar as principais causas das evasões; • Elaborar ações preventivas e corretivas para tratamento das causas.
<p>Proteção em Privacidade de Dados</p>	<p>Vazamento de dados</p>	<p>Compliance</p>	<p>Externo e interno</p>	<p>Alta</p>	<p>Alta</p>	<ul style="list-style-type: none"> • Investimento em tecnologia para segurança; • Monitoramento pelo Comitê Operacional das atividades executadas pela empresa contratada DPO/Encarregada de Dados as A service; • Disseminação das políticas de segurança para força de trabalho; • Capacitação semestral para Gestores do regional nos temas: nas políticas, procedimentos e normativos LGPD.

OPORTUNIDADES E PERPECTIVAS

O Regional monitora o gerenciamento de riscos, para aumentar a capacidade de o Regional identificar as oportunidades para o alcance dos objetivos estratégicos como segue:

Riscos Associados	Oportunidade identificada	Origem	Ações adotadas
Não atingimento das metas estratégicas e indicadores definidas no plano de ação e pactuados no PEG	Acompanhamento do plano de ação e PEG por meio de ferramenta digital	Interna	<ul style="list-style-type: none"> Implementação de ferramenta digital para monitoramento on-line e dos indicadores estratégicos

PLANO ESTRATÉGICO SISTÊMICO – RESULTADOS 2025

OBJETIVO ESTRATÉGICO	INDICADOR	META 2025	REALIZADO	% DE REALIZAÇÃO
Ampliar a empregabilidade dos estudantes do SENAI na indústria	Taxa de ocupação de egressos no setor industrial	45%	34,6%	76,9%
Atuar para que a indústria seja mais produtiva, sustentável e inovadora	Expansão de consultorias com aumento de produtividade	42	45	107,1%
Atuar para que a indústria seja mais produtiva, sustentável e inovadora	Expansão de consultorias com impacto em descarbonização	-	2	-
Atuar para que a indústria seja mais produtiva, sustentável e inovadora	Expansão de projetos ativos de pesquisa aplicada	1	-	0,0%

Potencializar a formação de jovens para a indústria	Percentual de jovens de 14 a 24 anos egressos em cursos de qualificação e cursos técnicos de nível médio, incluindo a Aprendizagem Industrial, empregados na indústria	15%	18,1%	120,7%
Preparar profissionais ao longo da vida para novas oportunidades da indústria	Fidelização de alunos	22,1%	25,3%	114,5%
Potencializar o impacto da Rede SENAI de inovação e tecnologia	Empresas industriais atendidas por STI	90	112	124,4%
Implantar os processos de ensino e aprendizagem diversificados e flexíveis, amparados na transformação digital	Percentual de estudantes usuários de tecnologias educacionais focadas nos processos de ensino e de aprendizagem do SENAI	10,2%	15,1%	148,0%
Aplicar inteligência de dados para aprimoramento da gestão e transparência	Quantidade de etapas do processo de envio de dados ao Data Lake Nacional (via serviço)	2	1	50%

Desenvolver competências, soluções e infraestrutura digitais e ambientais	Percentual de colaboradores capacitados nas competências digitais e ambientais	45%	153,70%	341,6%
Gerir recursos com efetividade e sustentabilidade	Percentual da destinação da gratuidade para áreas técnicas e estratégicas para a indústria	19,8%	30,9%	156,1%
Gerir recursos com efetividade e sustentabilidade	Expansão das receitas de serviços e convênios	3.191.123,42	5.262.786,62	164,9%

PROGRAMA DE EFICIÊNCIA DA GESTÃO

INDICADOR	META 2025	REALIZADO	% DE REALIZAÇÃO
Custo hora-aluno: Formação Inicial e Continuada (FIC) + Cursos Técnicos (TEC) Presencial	10,75	9,15	114,9%
Custo hora-aluno: Formação Inicial e Continuada (FIC) + Cursos Técnicos (TEC) Semipresencial e EAD	7,16	6,18	113,7%
Percentual de recursos destinados às atividades-fim	85,9%	90,1%	104,9%
Impacto da folha de pessoal no orçamento	38,9%	36,2%	106,9%
Sustentabilidade operacional em Serviços de Tecnologia e Inovação	65,5%	81,8%	124,9%
Percentual da Receita de STI sobre a receita de contribuição compulsória	1,0%	5,9%	590,0%
Percentual de Conclusão nos Cursos de Formação Inicial e Continuada (FIC) presencial	87,6%	89,1%	101,7%

Percentual de Conclusão nos Cursos Técnicos (TEC) presencial	59,8%	47,6%	79,6%
Percentual de Conclusão nos Cursos de Formação Inicial e Continuada (FIC) Semipresencial e EAD	62,2%	97,0%	155,9%
Percentual de Conclusão nos Cursos Técnicos (TEC) Semipresencial e EAD	46,4%	37,9%	81,6%
Aumento da produtividade nas empresas atendidas por programas de produtividade industrial	20%	41,7%	208,5%
IDAP (Indicador de desempenho da avaliação profissional)	8,8	8,4	95,5%
Empregabilidade dos egressos de cursos técnicos	75%	78%	104,0%
Aderência à demanda da indústria	82,7%	87,8%	106,2%
RLCC geral aplicada em gratuidade regimental	70,00%	68,85%	
Matrículas em gratuidade regimental	5.722	7.525	
Hora-aluno em gratuidade regimental	3.951.128	3.148.790	

LISTA DE SIGLAS

ABDI – Agência Brasileira de Desenvolvimento Industrial

API – Application Programming Interface / Interface de Programação de Aplicações

BIM – Building Information Modeling/ Modelagem da Informação da Construção

BNDES – Banco Nacional de Desenvolvimento Economico e Social

B+P – Programa Brasil Mais Produtivo

CAPDA – Comitê das Atividades de Pesquisa e Desenvolvimento

CN – Conselho Nacional

CNI – Confederação Nacional da Indústria

CEET – Centro de Excelência em Educação e Tecnologia

CETEM – Centro Tecnológico de Mecatrônica

CBIC – Câmara Brasileira da Industria da Construção

CTM – Centrais de Tutoria e Monitoria

DN – Departamento Nacional

DR – Departamento Regional

DW – Data Warehou/ Armazém de Dados

EaD – Educação a Distância

EMBRAPII – Empresa Brasileira de Pesquisa e Inovação Industrial

ESG – Environmental Social and Governance

FIERO – Federação das Indústrias do Estado de Rondônia

FIC – Formação Inicial e Continuada

FINEP – Financiadora de Estudos e Projetos

IDAP – Indicador de Desempenho da Avaliação Profissional

IEL – Instituto Euvaldo Lodi

ISI – Institutos SENAI de Inovação

IST – Institutos SENAI de Tecnologia

LGPD – Lei Geral de Proteção de Dados

MCTI – Ministério da Ciência, Tecnologia e Inovação

MDIC – Ministério do Desenvolvimento Industria Comercio e Serviços

MPE – Micro e Pequenas Empresa

NEM – Novo Ensino Médio

NBC TSC – Norma Brasileira de Contabilidade Técnica do Setor Público

ODS – Objetivos de Desenvolvimento Sustentável

ONU – Organização das Nações Unidas

PEG – Programa de Eficiência da Gestão

PROCOMPI – Programa de Apoio a Competitividade das Micro e Pequenas Industrias

PNCCC – Plano Nacional de Capacitação para Construção Civil

RLCC – Receita Líquida de Contribuição Compulsória RO – Rondônia

SAGE – Sistema de Avaliação da Gestão Escolar

SAEP – Sistema de Avaliação de Ensino Profissional

SENAI – Serviço Nacional de Aprendizagem Industrial

SESI – Serviço Social da Industria

SEAS – Secretaria de Estado da Assistência e do Desenvolvimento Social

SEDEC – Secretaria do Desenvolvimento Econômico

SGE – Sistema de Gestão Escolar

STI – Serviços de Tecnologia e Inovação

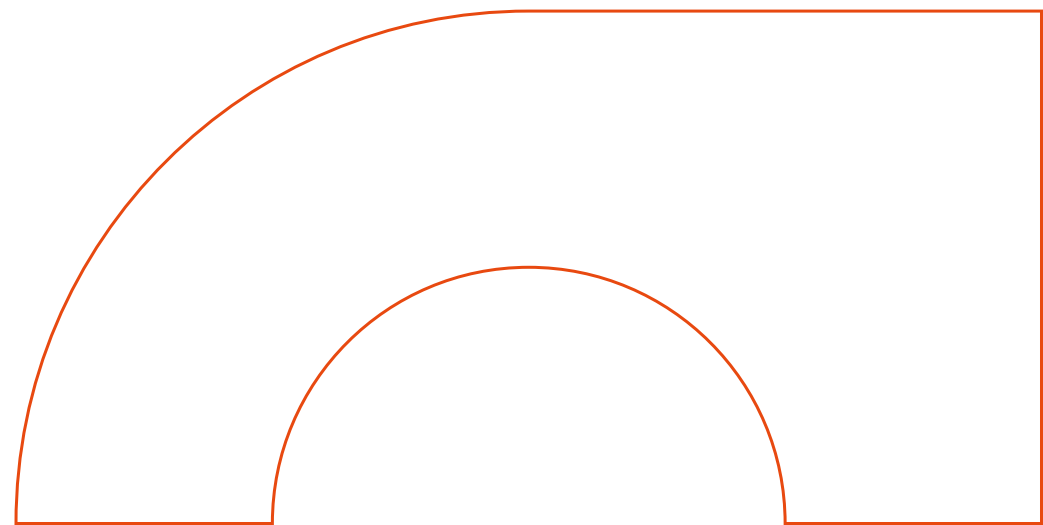
TEC – Cursos Técnicos

TCU – Tribunal de Contas da União

TIC – Tecnologia da Informação e Comunicação

UOPs – Unidades Operacionais

UCP – Unidade Prestadora de Contas



RELATÓRIO DE GESTÃO 2025

DEPARTAMENTO
REGIONAL DE
RONDÔNIA



www.portal.fiero.org.br/senai

 [senaidrro](https://www.facebook.com/senaidrro)

 [senai_rondonia](https://www.instagram.com/senai_rondonia)

 [/Senai Rondônia](https://www.youtube.com/SenaiRondonia)

 [senairondonia](https://www.linkedin.com/company/senairondonia)

SENAI *Serviço Nacional
de Aprendizagem
Industrial*