

A young man in a yellow shirt is shown in profile, working with a bundle of fiber optic cables. The background is a blurred industrial or laboratory setting with various equipment and machinery. The entire image has a warm, orange-toned overlay.

Relatório de Gestão

2024

Departamento Regional
de RONDÔNIA

SENAI Serviço Nacional
de Aprendizagem
Industrial

FEDERAÇÃO DAS INDÚSTRIAS DO ESTADO DE RONDÔNIA - FIERO

Marcelo Thomé da Silva de Almeida

Presidente

Serviço Nacional de Aprendizagem Industrial - SENAI

Alex Antônio Conceição Santiago

Diretor

Diretoria Jurídica

Marcelo Lessa Pereira

Diretor Jurídico

Gerência de Educação

Jair Santiago Coelho

Gerente

Gerência Serviço Tecnologia e Inovação

José Rafael Nascimento Lopes

Gerente

Coordenação Relações com o Mercado

Juliana Mascarenhas Goncalves de Oliveira

Coordenadora

Escritório Executivo

Alexandre Tavares da Silva

Coordenador

Conselho Regional do SENAI de Rondônia 01/01/2023 a 31/12/2023

Marcelo Thomé da Silva de Almeida

Presidente

Conselheiros – Representantes Titulares da Atividade Industrial

Antônio Alfonso Erdtmann

Helena Aparecida Riça Mourão de Souza

Ivandro Justo Behenck

Paulo Jair Kreuz

Conselheiros – Suplentes

Edson Vander Cordeiro

Marcos Pires

Pedro Antônio Ferrazin

Ricardo Moreira dos Santos

Ministério da Economia Superintendência Regional do Trabalho em RO

*Jânio Fernandes de Sousa - Titular **

*Adriana Afonso Coelho Figueira – Suplente**

*Tereza Janete Córdova Santos ***

*Juscelino José Durgo Dos Santos ***

**Conselheiros 2022-2023*

***Conselheiros 2023-2024*

Representantes Instituto Federal de Educação - IFRO

Edslei Rodrigues de Almeida

Gilmar Alves Lima Junior

Representante Força Sindical em Rondônia

Antonio Acácio Moraes de Amaral



Relatório de Gestão

2024

Departamento Regional
de RONDÔNIA

© 2024. SENAI – Departamento Regional

Qualquer parte desta obra poderá ser reproduzida, desde que citada a fonte.

SENAI|RO

Serviço Nacional de Aprendizagem Industrial

Dados Internacionais de Catalogação na Publicação (CIP)

Elaborada pela Biblioteca SESI - Rondônia

Bibliotecária: Daiane Oliveira Costa CRB-11 RO-001064/O

FICHA CATALOGRÁFICA

S474r

Serviço Nacional de Aprendizagem Industrial. Departamento Nacional.

Relatório de Gestão - 2024. / Departamento Regional de Rondônia e Superintendência Regional. Porto Velho – Rondônia: SENAI|DR-RO 2025. 76 p. : il.

1. Relatório de Gestão. 2. SENAI. 3. Educação Profissional.

I. Serviço Nacional de Aprendizagem Industrial II. Rondônia. III. Título.

CDU - 06.051(047.32)

SENAI

Serviço Nacional de Aprendizagem Industrial

Sede

Rua Rui Barbosa, Nº 1112, Bairro Arigolândia

CEP: 76.801-186 – Porto Velho – RO

Tel.: (69) 3216-3400

www.portal.fiero.org.br/senai

Serviço de Atendimento ao Cliente - SAC

Tels.: (69) 3216-4404

(Site) www.portal.fiero.org.br/senai



Relatório de Gestão

2024

Departamento Regional
de RONDÔNIA

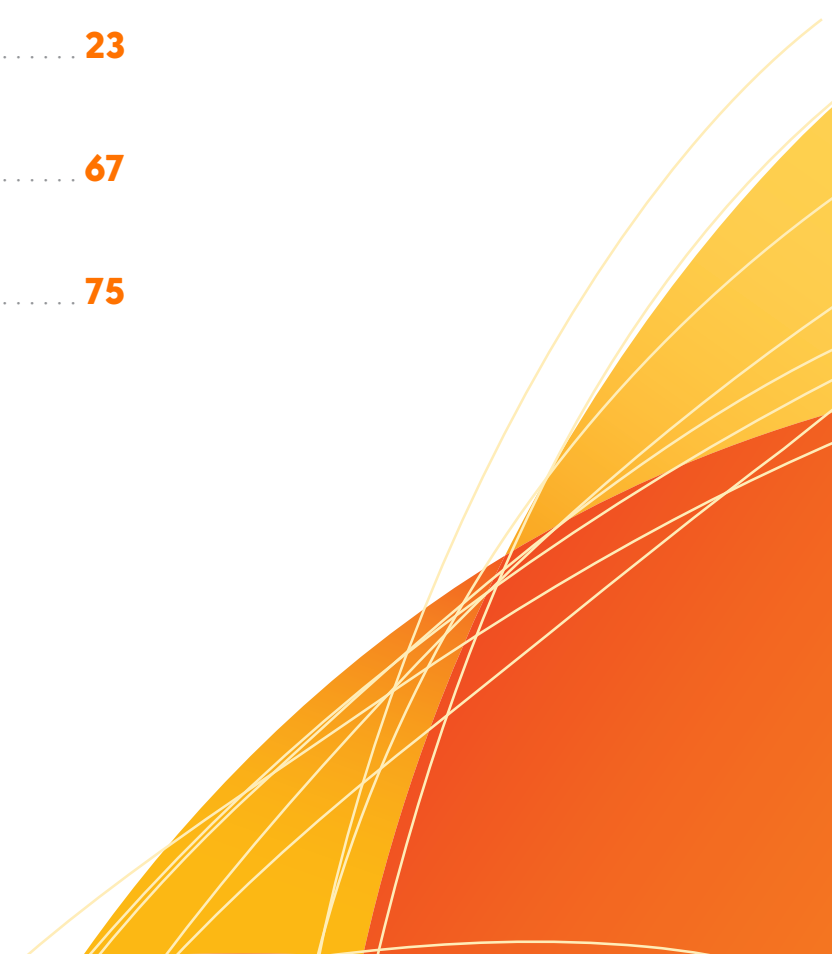


SENAI Serviço Nacional
de Aprendizagem
Industrial



Sumário

■ Mensagem ao Leitor	8
■ Sobre este Relatório.....	10
■ Quem Somos	12
■ Nossa Estratégia e Nossos Resultados	23
■ Anexos.....	67
■ Lista de Siglas	75



A woman wearing safety glasses and a lab coat is working in a laboratory. She is looking intently at a piece of equipment. The background is a warm, orange-toned laboratory setting with various pieces of equipment. The text "Mensagem ao Leitor" is overlaid on the image in a bold, white font.

Mensagem ao Leitor

O ano de 2024 foi, sem dúvida, um período repleto de conquistas e avanços significativos para o Serviço Nacional de Aprendizagem Industrial de Rondônia (SENAI). Com orgulho, podemos afirmar que somos líderes nacionais em empregabilidade dos egressos de cursos técnicos, com impressionantes 97% de nossos alunos inseridos no mercado de trabalho, segundo dados da Confederação Nacional da Indústria (CNI).

Esse resultado é um reflexo da excelência dos nossos instrutores e do comprometimento e dedicação de nossos alunos, que, por sua vez, alcançaram a segunda melhor nota entre os 27 Departamentos Regionais (DRs) do SENAI em todo o Brasil no Sistema de Avaliação de Educação Profissional (SAEP).

Outro marco importante foi o reconhecimento do SENAI Rondônia como um verdadeiro case de sucesso entre os DRs, como o maior contratante de Central de Tutoria e Monitoria EAD (CTMs) e também com a maior quantidade de matrículas em cursos semipresenciais, resultado direto do nosso investimento estratégico em plataformas digitais e kits didáticos. Esses investimentos ampliaram a oferta

de cursos EAD, promoveram melhorias no modelo de ensino e aprendizagem e, agora, começam a gerar frutos concretos, oferecendo mais flexibilidade e alcance para nossos alunos.

A capilaridade dos nossos atendimentos também alcançou novos patamares em 2024. Com o programa “SENAI Vai Até Você”, conseguimos atender 49 municípios de Rondônia, levando educação profissional de qualidade a locais onde não temos unidades físicas. Isso é resultado das nossas parcerias estratégicas com órgãos governamentais que, através de convênios, possibilitaram que nossos cursos chegassem a cidades de todo o estado.

Em parceria com a Secretaria de Estado de Assistência e Desenvolvimento Social (SEAS), lançamos o Programa Vencer, uma iniciativa inovadora voltada para o fortalecimento e a promoção da autonomia de famílias em situação de vulnerabilidade social. Além disso, realizamos negociações e firmamos contratos robustos com outros órgãos governamentais, como a Secretaria do Estado da Justiça (SEJUS) e Secretaria do Estado do Desenvolvimento Econômico (SEDEC).

Ainda, superamos nossas metas de matrículas da Gratuidade Regimental, tanto no primeiro quanto no segundo semestre, e atingimos com êxito as metas de conclusão de cursos presenciais e a distância.

Ao olharmos para o futuro, temos a certeza de que o SENAI Rondônia continuará trilhando o caminho da excelência, investindo na formação de profissionais altamente capacitados e na inovação educacional. Cada conquista é fruto de um esforço coletivo e, com a colaboração de todos, seguiremos firmes na missão de transformar vidas e fortalecer o setor industrial de Rondônia.



Marcelo Thomé da Silva de Almeida
Diretor Regional do SESI Rondônia



Sobre este Relatório

O SENAI tem como missão contribuir para o aumento da competitividade da indústria, por meio da promoção da educação profissional e tecnológica, da inovação e da transferência de tecnologias industriais. Em 2024, o SENAI RO ampliou sua atuação na implementação da inovação e parcerias estratégicas com diversas instituições e empresas.

Este Relatório Integrado revela como nossas ações, que abrangem todo o estado, geram valor para empresas, trabalhadores e a comunidade em geral. Ao longo deste documento, você encontrará informações detalhadas sobre a origem e aplicação de nossos recursos, bem como os resultados alcançados em diversas áreas, como educação profissional e Serviço de Tecnologia e Inovação.

Convidamos você a conhecer mais sobre o SENAI RO, quem somos, o que fazemos, como nos diferenciamos e contribuimos para o setor industrial, seus trabalhadores e a sociedade civil.

Em complemento às informações dispostas neste relatório, além dos dados relevantes aqui contidos, informações adicionais encontram-se disponíveis no sítio eletrônico da entidade, podendo ser acessadas por meio do link abaixo:

<https://transparencia.fiero.org.br/prestacao-de-contas-tcu-senai>

Destaca-se que este Relatório de Gestão compõe o conteúdo do Site da Transparência e Prestação de Contas TCU, juntamente com o rol de responsáveis e Demonstrações Contábeis, dentre outras informações, que integram a estratégia da comunicação da entidade com suas partes interessadas, atendendo aos elementos obrigatórios da Instrução Normativa 84/2020 – TCU.





Quem Somos

NOSSA HISTÓRIA

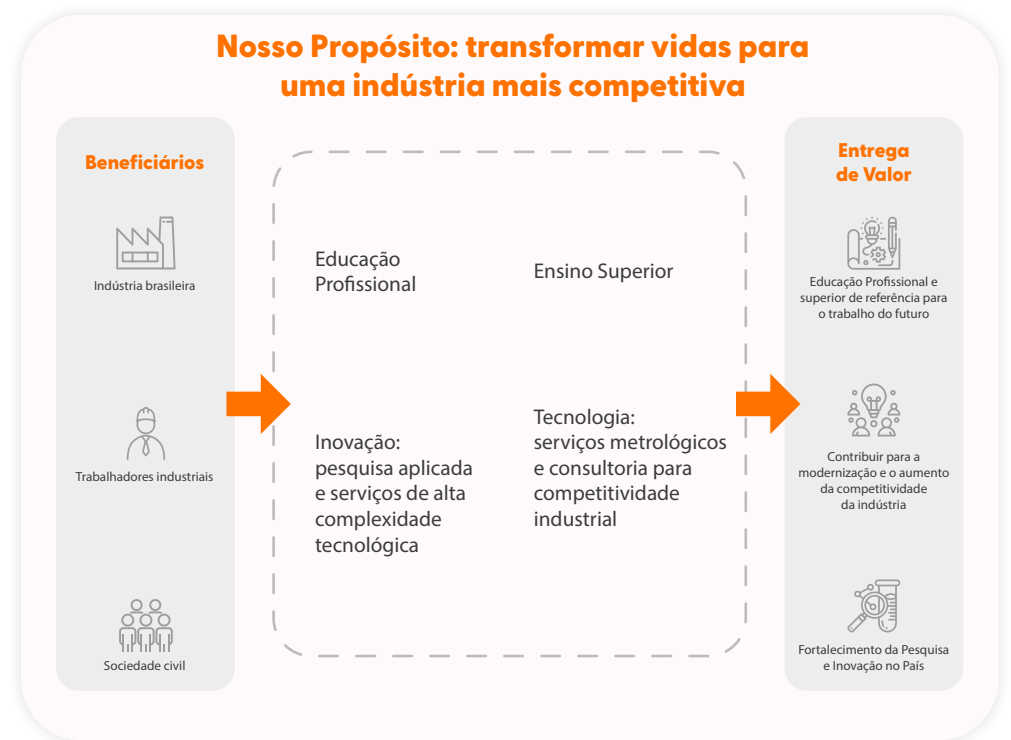
Transformando vidas e impulsionando a indústria

Fundado em 1942, o Serviço Nacional de Aprendizagem Industrial (SENAI) tem como missão qualificar profissionais para a indústria brasileira. Em Rondônia, a instituição chegou na década de 1960, transformando a realidade da cidade. Na época, a crescente demanda por mão de obra qualificada no setor madeireiro foi atendida pelos cursos de marcenaria e carpintaria oferecidos pelo SENAI.

Hoje, o SENAI Rondônia é referência em educação profissional e serviços de tecnologia e inovação, oferecendo uma ampla gama de cursos nas áreas de automação industrial, mecatrônica, eletrotécnica e muito mais. Através de parcerias com empresas e instituições de ensino, a instituição forma profissionais com perfis qualificados para atender às demandas do mercado de trabalho, impulsionando o desenvolvimento econômico e social da região.

Com laboratórios modernos e professores experientes, o SENAI prepara seus alunos para os desafios do futuro, oferecendo cursos nas áreas de tecnologias emergentes, como a internet das coisas e a inteligência artificial. Além disso, a instituição promove a inovação e o empreendedorismo, incentivando seus alunos a desenvolver projetos e soluções para os desafios da indústria.

O SENAI: mais do que uma escola, um parceiro estratégico para o desenvolvimento de Rondônia.



Nossa história

2024

- Lançamento da **Pedra fundamental HUB de inovação**;
- Implantação do Observatório.



2023

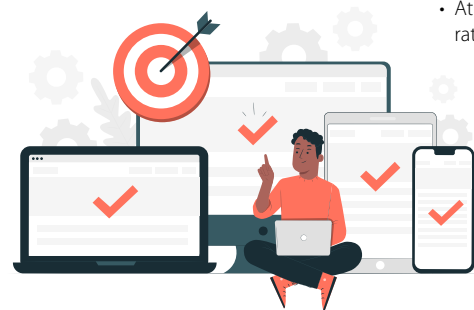
- **Aprovação do mapeamento de H2V** (Hidrogênio Verde) no Estado de Rondônia;
- Consolidação da qualidade dos cursos ofertados através do **resultado SAEP**;
- **SENAI VAI ATÉ VOCÊ** - Programas Profissionais **SEDEC** e **SEJUS**.

2022

- **Aprovação do Projeto Observatório da Indústria Rondoniense**;
- **Reforma** das unidades móveis/carretas;
- **Aquisição** de kits didáticos;
- **Aquisição** de containers;
- **Implementação da LGPD**.

2021

- Início da Implantação do **HUB de Inovação**.



2020

- **Reposicionamento** dos cursos com ênfase na oferta cursos à distância;
- Atualização dos equipamentos do laboratório com ênfase na mobilidade.

2017

- SENAI une forças com SESI e IEL e **integra** todos processos de gestão.

1980

- Início dos cursos técnicos na **Segurança do trabalho** no Marechal Rondon.

1982

- Início dos cursos na área da **construção civil**.

1986

- **Criação da FIERO** Federação das Indústrias do Estado de Rondônia.

1988 - 2014

- **CRIAÇÃO DAS ESCOLAS**
SENAI Bonifácio Almodóvar e Escola SENAI de Cacoal e Escola SENAI de Ji-Paraná, CEET- centro de excelência em Educação e tecnologia José Fernandes de Moura; Centro Tecnológico de Mecatrônica SENAI PROF. Dr. Volkmar Schuler; Centro de Excelência em Educação E Tecnologia CEET- Sebastião Camargo.

2015

- **Construção das novas Escolas do SENAI:** Jarú, Pimenta Bueno e Rolim de Moura, além da construção da nova escola de Cacoal.

1974

- Reequipadas as oficinas de **mecânicas de auto, mecânica de carpintaria e marcenaria**.



1967

- Construção da escola **Marechal Rondon**.

1963

- A escola passou a integrar DR Amazonas com denominação de **CFP-MARECHAL RONDON**.

1961

- Implantação dos primeiros cursos de **aprendizagem em Porto Velho e Guajará-Mirim**.

1960

- Construção da escola **Marechal Rondon**.



O QUE FAZEMOS

Impulsionamos o futuro da indústria Rondoniense, através da educação profissional de excelência, do apoio tecnológico e da promoção da inovação, transformamos vidas e fortalecemos o setor industrial brasileiro. Nosso objetivo é desenvolver os profissionais com as habilidades necessárias para construir um futuro mais competitivo e próspero para nosso estado e consequentemente com o país.



Educação Profissional e Superior

Educação Profissional

O SENAI Rondônia é sinônimo de excelência em Educação Profissional. Com cursos alinhados às necessidades do mercado industrial, o SENAI oferece uma formação de alta qualidade, preparando profissionais qualificados para as demandas atuais. Graças a investimentos em infraestrutura e tecnologia, as unidades do SENAI proporcionam um ambiente de aprendizado prático e inovador, conectando os alunos ao mundo do trabalho com eficiência, eficácia e efetividade. No cenário educacional contemporâneo, iniciativas transformadoras têm emergido, projetando-se para um futuro inovador. Projetos disruptivos, impulsionados pela tecnologia de ponta, convergem para um objetivo central: oferecer soluções concretas para os desafios enfrentados pelos setores empresarial e industrial. Essas iniciativas, imersas em um ecossistema de aprendizado dinâmico, exploram novas metodologias e ferramentas, buscando não apenas a resolução de problemas imediatos, mas também a antecipação de tendências e a construção de um futuro mais eficiente e sustentável para o setor produtivo.

Rondônia evidencia a qualidade na oferta de seus serviços, através dos resultados significativos que tem alcançado ao longo dos anos. É fato que, o indicador alcançado pelo DR/RO tem colocado o SENAI em evidência e trazendo representatividade Estadual e Nacional, como também acesso às fontes de fomento via projetos nacionais, como SENAI Lab, INOVA, Mundo SENAI, SENAI+Digital, entre outros.

Educação Superior

A chegada da UniSENAI Digital em Rondônia representa um marco importante na história da educação profissional no Estado. Ao se tornar polo dessa plataforma inovadora, o SENAI Rondônia ampliou significativamente sua oferta de cursos e consolidou sua posição como referência em educação de qualidade nos níveis básico, técnico e superior.

A UniSENAI Digital é uma iniciativa do SENAI-DN que visa democratizar o acesso ao ensino superior de qualidade, oferecendo cursos de graduação e pós-graduação nas áreas de tecnologia e inovação. A plataforma combina o ensino online com atividades presenciais, proporcionando uma experiência de aprendizado flexível e eficiente.



O SENAI Rondônia tem como objetivo continuar expandindo sua oferta de cursos na plataforma UniSENAI Digital, buscando atender às demandas do mercado e oferecer aos alunos uma formação de excelência. Além disso, a instituição pretende fortalecer suas parcerias com empresas e instituições de pesquisa, visando promover a inovação e o desenvolvimento tecnológico na região.

Hoje, o SENAI Rondônia, conta com 02 (dois) polos da UniSENAI sendo 01 (um) em Ariquemes e outro em Cacoal com disponibilidade dos cursos de: Ciências de Dados e Inteligência Artificial - Bacharelado; Análise e Desenvolvimento de Sistemas - Graduação Tecnológica; Redes de Computadores- Graduação Tecnológica e Defesa Cibernética - Graduação Tecnológica, com a perspectiva de ampliar o número de polos gradativamente a partir de 2025.

DIFERENCIAS COMPETITIVOS

Excelência Técnica

O SENAI Rondônia, ao longo dos anos, tem se consolidado como referência em educação profissional no Estado e além das fronteiras, destacando-se por diversos diferenciais nacionais, que o tornam uma instituição única e atraente para estudantes e indústria.

A instituição se destaca pela capacidade de promover a inovação e a sustentabilidade da indústria, além de fortalecer sua ligação com a comunidade.

Ao longo de sua trajetória com oito décadas, o SENAI Nacional tem sido um agente transformador do setor industrial brasileiro. Através de uma oferta educacional completa e soluções essenciais, contribuimos para o aumento da competitividade das empresas e para o desenvolvimento sustentável do país. O SENAI Rondônia, com sua atuação de 64 anos na região amazônica, tem sido fundamental para transformar a indústria local, promovendo a qualificação profissional e a adoção de tecnologias de ponta.

REFERÊNCIA EM EDUCAÇÃO PROFISSIONAL

O SENAI Rondônia tem se consolidado como um case em educação profissional no estado, desempenhando um papel fundamental no desenvolvimento industrial e na qualificação da mão de obra local. Com uma trajetória de mais de 60 anos, a

instituição tem oferecido uma ampla gama de cursos e serviços que atendem às demandas específicas do mercado de trabalho rondoniense.

Principais feitos e motivos pelos quais o SENAI Rondônia é uma referência:

- > Com décadas de experiência transformadora, o SENAI Rondônia possui um histórico comprovado de formação de profissionais qualificados, que contribuem para o crescimento das empresas e o desenvolvimento econômico do estado.
- > Excelência na qualidade da Educação Profissional, evidenciado pelos resultados do IDAP que ao longo de 07 (sete) anos acumula resultados acima da meta nacional e com desempenho louvável nos últimos 05 (cinco) anos;
- > Reconhecimento regional pelo expressivo número de egressos absorvidos pelo mercado de trabalho, atingindo 97% de ocupação.
- > Os cursos oferecidos pelo SENAI Rondônia são constantemente atualizados para atender às demandas do mercado, garantindo que os alunos estejam preparados para as novas tecnologias e processos produtivos.
- > A instituição oferece uma ampla gama de cursos, desde a formação de aprendizes até programas de graduação, abrangendo diversas áreas da indústria.
- > O SENAI Rondônia mantém estreitas parcerias com empresas locais e nacionais, o que garante a relevância dos cursos e a inserção dos alunos no mercado de trabalho.
- > A instituição investe constantemente em equipamentos e tecnologias modernas, proporcionando aos alunos um aprendizado prático e eficiente.

- > A instituição contribui para o desenvolvimento econômico e social da região amazônica, oferecendo soluções inovadoras para os desafios da indústria local.



Inovação e Tecnologia

No Brasil, o SENAI é referência como uma instituição voltada para impulsionar o setor industrial em seus diferentes portes e segmentos. O SENAI possui infraestrutura composta pelos Institutos SENAI de Inovação (ISI), pelos Institutos SENAI de Tecnologia (IST), pelos Hubs de Inovação e Tecnologia, pelos Habitats de Inovação e pela Plataforma Inovação para a Indústria. Com essas iniciativas, o SENAI promove a produtividade, a inovação, a competitividade e a transformação digital na indústria. Pensando nisso, o SENAI Rondônia busca, através dos Institutos SENAI de Tecnologia apoio para fortalecer suas ações para que as indústrias, em seus diversos setores, estejam com o olhar voltado para o futuro, acreditando que inovação e tecnologia são mais que investimentos, pois resultam em uma maior produtividade, competitividade, geração de emprego, renda e crescimento do negócio.

O SENAI RO possui equipe especializada para atender as demandas das indústrias do estado em seus diferentes setores, na prestação de serviços de consultorias em processos produtivos e serviços de metrologia (ensaios e calibrações) e serviços técnicos, prestando serviços em consultoria nas unidades de negócios localizadas nos municípios de Porto Velho, Ariquemes, Ji-Paraná, Cacoal e Vilhena, por meio de uma equipe profissional que atende diversos segmentos industriais. Nossos consultores especializados auxiliam as empresas a otimizar seus processos produtivos, reduzir custos e aumentar a eficiência. Através de metodologias eficientes, como a manufatura enxuta e a eficiência energética, as empresas podem alcançar resultados significativos em curto prazo. A metrologia, que tem papel fundamental na qualidade dos produtos e processos industriais, busca atestar

quais deles seguem normas nacionais e internacionais. Em Ji-Paraná, destacamos o laboratório de metrologia especializado em solos, asfalto, cimento e cerâmica, essencial para o setor de construção civil. O laboratório garante conformidade com normas técnicas, assegurando a qualidade dos processos e produtos avaliados.

No tocante à Inovação, destacamos o HUB de Inovação e Tecnologia que concatena programas nacionais relevantes, como o Brasil Mais Produtivo, bem como desenvolve projetos de inovação em parceria com instituições locais e Rede SENAI dos Institutos de Tecnologia e Inovação. Trabalhando em sinergia com os ISIs e ISTs, o HUB identifica e executa soluções tecnológicas e de inovação, além de impulsionar projetos colaborativos de Pesquisa, Desenvolvimento e Transformação Digital, consolidando-se como uma referência regional. Essa abordagem promove o desenvolvimento tecnológico na região, impulsionando a competitividade e o crescimento das empresas rondonienses.

DIFERENCIAS COMPETITIVOS

O SENAI Rondônia se destaca como um agente transformador no cenário da inovação e tecnologia em Rondônia, oferecendo uma gama de serviços e soluções que impulsionam a competitividade das empresas locais. Seus diferenciais competitivos são construídos a partir de uma combinação de fatores estratégicos, infraestrutura e forte compromisso com o desenvolvimento regional. Pontos relevantes de nossos diferenciais:

- > Possuir um profundo entendimento das peculiaridades e desafios da indústria rondoniense, o que permite oferecer soluções personalizadas e eficazes;
- > Os serviços e projetos desenvolvidos pelo SENAI são constantemente atualizados para atender às necessidades específicas de cada setor industrial, garantindo maior relevância e impacto;
- > Laboratório equipado com tecnologias de ponta para realizar ensaios, calibrações e pesquisas em diversas áreas;

- > Equipe multidisciplinar composta por pesquisadores, engenheiros, técnicos e consultores com expertise em diversas áreas da inovação e tecnologia;
- > Investimento em qualificação contínua de seus profissionais;
- > Parcerias com universidades, institutos de pesquisa, empresas e outras instituições, ampliando sua capacidade de inovação e oferecendo soluções mais completas aos seus clientes;
- > Promove a eficiência energética nas empresas, contribuindo para a redução de custos e a diminuição do impacto ambiental;
- > Realiza eventos e workshops para promover o intercâmbio de conhecimento e a disseminação de novas tecnologias.

COMO ATUAMOS

Governança

O êxito do SENAI em atender seu público alvo em cada região do país deve-se ao modelo de governança e à estratégia sistêmica pactuada entre os Departamentos Nacional e Regionais.

O modelo de governança do SENAI está estruturado, de maneira descentralizada, em dois planos que interagem entre si e se complementam harmonicamente para consecução da sua missão: o plano externo e o plano interno.

Governança no plano externo

O SENAI é um Serviço Educacional-Técnico-Tecnológico Autônomo com personalidade jurídica de direito privado, sem fins lucrativos. Além disso, vale ressaltar que não integra a Administração Pública. Sua estrutura de governança é administrada pela Confederação Nacional da Indústria (CNI), de acordo com o Decreto-Lei nº 4.048, de 22 de junho de 1942, a quem também coube a elaboração do seu Regimento, destinado a estabelecer normas para sua organização e direção, aprovado pelo Decreto Presidencial nº 494, de 10 de janeiro de 1962.

A lei atribuiu à CNI a função de organizar e dirigir o SENAI porque, como representante legal do conjunto das empresas industriais responsáveis pelo seu financiamento, na forma prevista no art. 240 da CF/88, detém a legitimidade para, em seu nome, exercer o controle e a administração superior da entidade que financiam. Além disso, essa instituição é profunda conhecedora das demandas das indústrias e dos industriários, na medida em que seus quadros diretivos são obrigatoriamente preenchidos por empresários industriais, que logram imprimir no SENAI uma gestão privada, com visão empresarial.



No entanto, a estrutura organizacional do SENAI não é de responsabilidade exclusiva da CNI, sendo incumbência também das Federações das Indústrias estaduais – cujos participantes são os sindicatos representativos das categorias econômicas industriais –, o que confere à governança da entidade mais legitimidade, agilidade e proximidade com as especificidades regionais.

Governança no plano interno

A **governança no plano interno** é exercida por órgãos nacionais e regionais, sob regime de **unidade normativa e descentralização executiva**.

Ela é estabelecida no Regimento do SENAI, que também prevê que o Conselho Nacional constitua uma **Comissão de Contas**, de caráter permanente, para que sejam fiscalizadas tanto a execução orçamentária quanto a movimentação de fundos do Departamento Nacional.

Os **órgãos nacionais** do SENAI, com jurisdição em todo o País, são o **Conselho Nacional**, órgão colegiado com função normativa e fiscalizadora superior, e o **Departamento Nacional**, órgão administrativo incumbido de promover os objetivos institucionais de forma executiva e sistêmica.

Por sua vez, os **órgãos regionais**, instalados em cada estado e no Distrito Federal – onde houver federação de indústrias filiada à CNI –, são integrados por um **Conselho Regional**, que tem função normativa local, e por um Departamento Regional, responsável pela administração e execução dos serviços institucionais na respectiva base territorial. A direção do **Departamento Regional** é exercida pelo Presidente da Federação das Indústrias do estado. O Conselho Regional possui uma **Comissão de Contas**, de caráter permanente, com a incumbência de fiscalizar a execução orçamentária e a movimentação de fundos do Departamento Regional. Esses órgãos são vinculados à Federação das Indústrias dos respectivos estados e gozam de autonomia para (i) administrar seus serviços; (ii) gerir seus recursos, seu regime de trabalho e suas relações empregatícias, sempre em conformidade com as diretrizes e as normas gerais estabelecidas pelos órgãos nacionais; e (iii) atuar

na correição e na fiscalização a eles inerentes. Esse regime de descentralização da governança permite, em razão da proximidade entre o Departamento Regional e as empresas industriais da respectiva base territorial, tanto o conhecimento das demandas específicas de cada estado quanto seu atendimento.

A Governança Corporativa no SENAI/RO: Garantindo Ética e Transparência

A governança corporativa é fundamental para o sucesso de qualquer organização. No SENAI/RO, um conjunto de instâncias internas trabalham em conjunto para promover a ética, a conformidade e a transparência em todas as ações, assegurando a credibilidade da instituição e o alcance de seus objetivos estratégicos.

- > **Comitê de Ética:** Responsável por apurar e coibir desvios de conduta, garantindo que todos os membros da comunidade SENAI atuem de acordo com os mais altos padrões éticos.
- > **Comitê de Compliance:** Assegura que as atividades da instituição sejam conduzidas de forma íntegra e ética, em conformidade com as leis e regulamentos aplicáveis.
- > **Assessoria Compliance:** Apoia o Comitê de Compliance, realizando treinamentos, auditorias e investigações internas.
- > **Ouvidoria:** Canal de comunicação para receber denúncias e sugestões, garantindo a transparência e a imparcialidade nos processos.
- > **Auditoria Interna:** Avalia a eficácia dos controles internos e a conformidade com as normas e procedimentos da instituição.

Graças à atuação dessas instâncias, o SENAI/RO tem consolidado sua reputação como uma instituição séria e confiável, com processos internos robustos e transparentes. Além disso, a governança corporativa tem contribuído para a

melhoria contínua dos serviços oferecidos e para o fortalecimento da marca SENAI. Ao trabalhar em conjunto, essas instâncias garantem que o SENAI/RO seja uma organização sólida, ética e transparente, preparada para enfrentar os desafios do futuro e contribuir para o desenvolvimento do estado de Rondônia.

O regime de unidade normativa, garantido pela atuação do Conselho Nacional, e a coordenação sistêmica e estratégica – exercida pelo Departamento Nacional – contribuem para a redução das assimetrias regionais, inclusive financeiras. Essa prática converge para a disseminação e a padronização de metodologias de negócios, pautadas pelas melhores práticas de gestão e para a prestação de serviços com a mesma qualidade em todo o Brasil, assegurando o jeito SENAI de atuar.

Resultados

A conexão e a interação entre a governança externa e a interna do SENAI, são permanentes e podem ocorrer de forma direta e indireta. Como exemplo dessa conexão direta, tem-se que, no âmbito estadual, os presidentes das Federações das Indústrias presidem os Conselho Regionais do SENAI e, no desempenho dessa função, mantêm entendimento com o Presidente do Conselho Nacional da entidade para a escolha do diretor do Departamento Regional.

Em complemento e ciente de que o aprimoramento da gestão constitui um processo contínuo, inerente à sua responsabilidade social, o SENAI adotou uma série de medidas que, além de visar ao fortalecimento e à acessibilidade aos resultados da sua gestão, atendem à Resolução nº 25/2016, aprovada pelo Conselho Nacional, com o objetivo de “Estabelecer, no âmbito do SENAI, diretrizes sobre medidas de aumento da transparência, em especial por meio da utilização dos sítios das entidades na rede mundial de computadores (internet)”. Tais medidas para incremento da transparência justificam-se pela importância de se permitir o acesso da sociedade aos canais de comunicação e às informações sobre a gestão, os resultados e outros dados relevantes, como forma de controle social da atuação da entidade.

O SENAI é fiscalizado pelo Tribunal de Contas da União (TCU) e tem seu orçamento submetido ao Ministério responsável, além de submeter-se a auditorias independentes, o que confere transparência, controle e idoneidade à gestão.

O SENAI, norteado por princípios éticos e consciente de sua responsabilidade social, está comprometido com a transparência de sua atuação. Por isso, publica suas realizações, dados de sua gestão e informações sobre serviços prestados no seu Site da Transparência, ambiente desenvolvido para acesso fácil e rápido, repleto de informações relevantes, sempre atualizadas.

No endereço <https://www.portaldaindustria.com.br/senai/canais/transparencia/>, é possível encontrar o demonstrativo de receita e despesas, os nomes dos dirigentes e do corpo técnico, a estrutura de governança, a demonstração de resultados, entre outros conteúdos de interesse da sociedade, totalizando 40 temas publicados.

Por fim, ainda no âmbito da transparência e da prestação de contas, as diretrizes do Conselho Nacional, previstas na Resolução SENAI/CN no 18/2019, orientam o programa Compliance, que conduz os processos institucionais ao cumprimento das leis e das normas que regem a entidade, além de promover a cultura da ética e da integridade no relacionamento entre colaboradores, gestores e seus diferentes stakeholders. Esse programa fortalece as instâncias internas de apoio à governança.



Nossa Missão: Estimular a promoção da competitividade da indústria rondoniense por meio de soluções integradas, inovadoras e sustentáveis.

Nossa Visão: Ser reconhecida como instituição provedora de soluções para elevar a produtividade da indústria rondoniense até 2027.

Nosso Propósito: transformar vidas para uma indústria mais competitiva

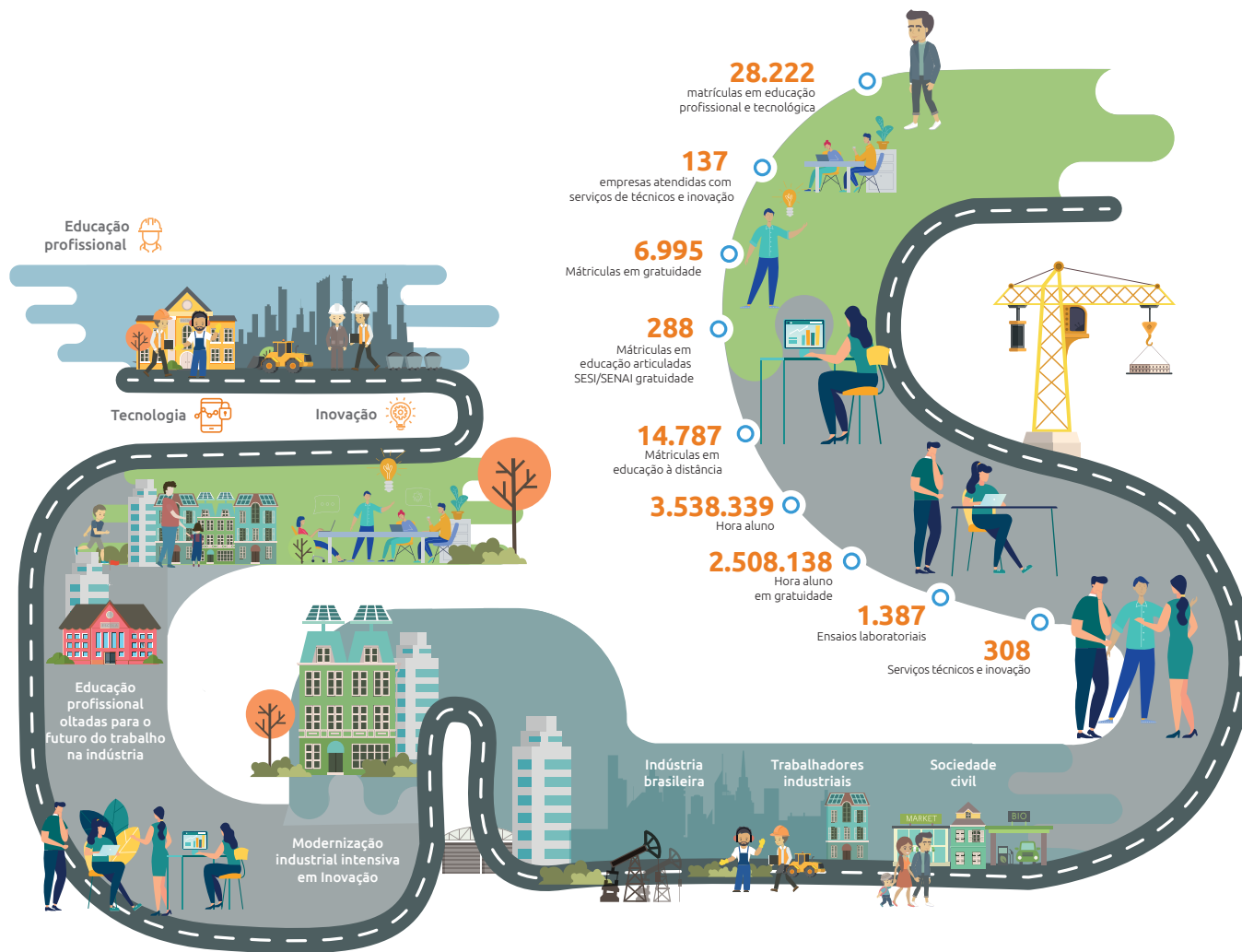
Índustria brasileira

Trabalhadores industriais

Sociedade civil

PRODUTOS E SERVIÇOS

RESULTADOS ALCANÇADOS



Entrega

Educação Profissional e superior de referência para o trabalho do futuro

Contribuir para a modernização e o aumento da competitividade da indústria

Fortalecimento da Pesquisa e Inovação no País

Nossos Recursos Sistêmicos



Nota: Dados dos resultados alcançados conforme Atendimento Social realizado no exercício 2023.



Nossa Estratégia e Nossos Resultados

A gestão estratégica do SENAI é fundamental para garantir o sucesso da instituição. Com apoio do Departamento Nacional, responsável por definir os rumos estratégicos, proporciona ao Regional as ferramentas e o suporte necessários para alcançar seus objetivos e contribuir para o desenvolvimento do setor industrial.

NOSSA ESTRATÉGIA

O SENAI: Transformando vidas e impulsionando a indústria

O SENAI é mais do que uma instituição de ensino: é um agente de transformação, capacitando profissionais e impulsionando o desenvolvimento industrial do Brasil. Com um plano estratégico alinhado aos Objetivos de Desenvolvimento Sustentável (ODS) da ONU e aos princípios ESG, o SENAI busca construir um futuro mais justo e sustentável para todos.

Em Rondônia, o SENAI atua de forma estratégica para:

- > **Aumentar a percepção de valor:** Oferece cursos e serviços de alta qualidade, que atendam às necessidades da indústria local e contribuam para o desenvolvimento da região.
- > **Otimizar recursos:** Aloca os recursos de forma eficiente, garantindo a sustentabilidade financeira da instituição e a maximização do impacto social.
- > **Ampliar o atendimento:** Leva a educação profissional de qualidade a um número cada vez maior de pessoas, em diferentes regiões do estado.
- > **Oferecer soluções inovadoras:** Desenvolve soluções tecnológicas e inovadoras para atender às demandas da indústria 4.0.
- > **Fortalecer a integridade:** Promove a ética, a transparência e o compliance em todas as suas ações.

- > **Desenvolver competências:** Capacita os profissionais para atuarem em um mercado de trabalho cada vez mais competitivo e exigente.

O SENAI Rondônia está comprometido em transformar vidas e contribuir para um futuro mais próspero para todos.

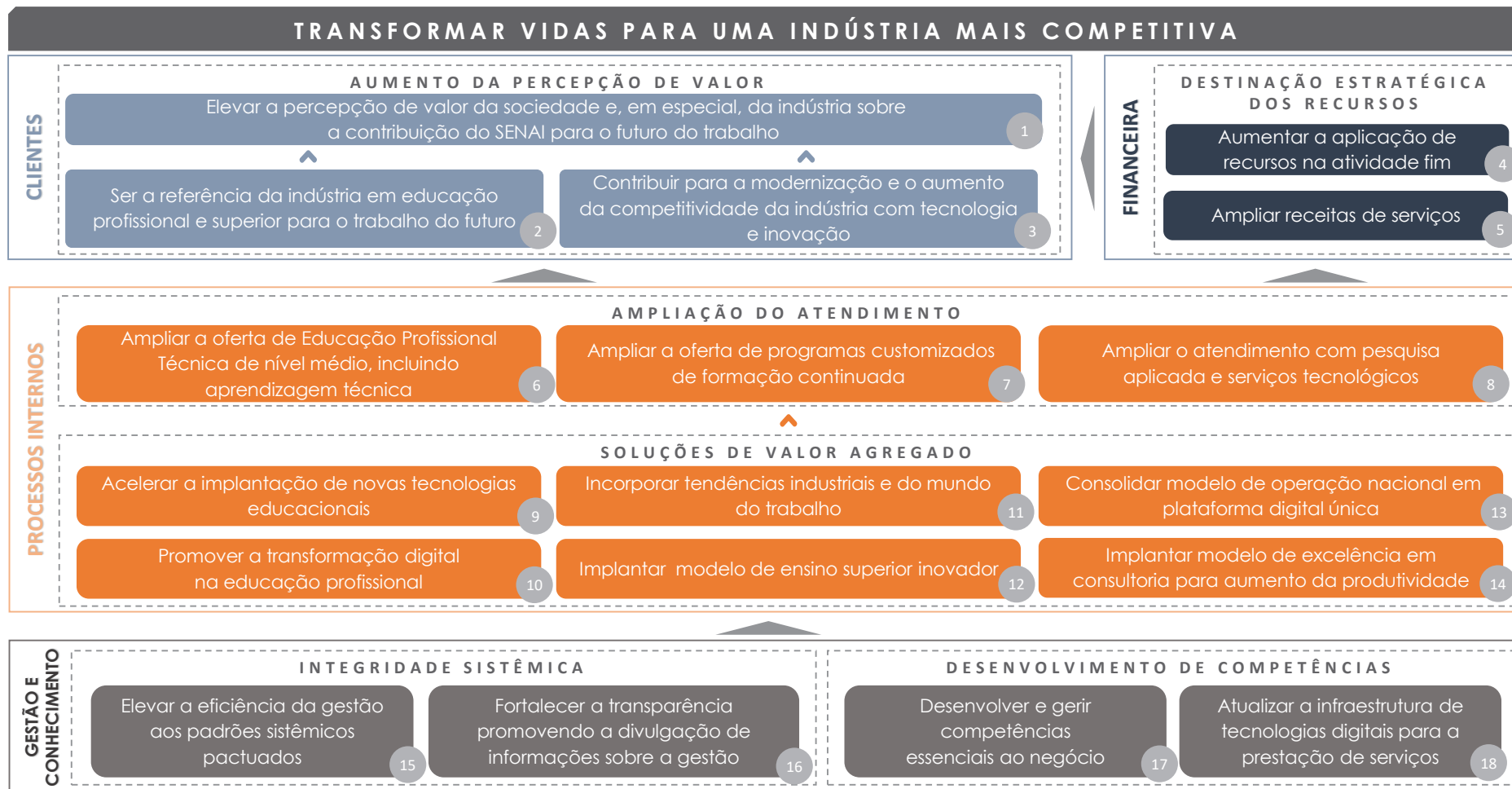
Para contribuir com esses objetivos e estar em conformidade com o desenvolvimento sustentável, o SENAI adota condutas ambientais, sociais e de governança, referenciando o termo em inglês Environment, Social and Governance (ESG).



Fonte: Pacto Global - ONU



Mapa Estratégico 2022-2027



O mapa estratégico representa, em um diagrama, o plano estratégico definido. Para que a comunicação seja assertiva, o mapa decompõe os 18 objetivos estratégicos em quatro perspectivas e seis focos de atuação, englobando todos os níveis organizacionais. A visão clara e específica torna mais palpável a execução de ações práticas condizentes com os resultados desejados.

O SENAI/RO é um agente transformador na indústria brasileira. Ao oferecer educação profissional de ponta e soluções inovadoras, capacitamos profissionais e impulsionamos o desenvolvimento tecnológico das empresas. **Nosso Plano Estratégico**, que tem como foco principal a sociedade e as empresas industriais, define ações estratégicas para tornar o setor ainda mais competitivo. Alinhado aos planos estratégicos nacionais, o SENAI/RO reforçou seu compromisso com uma gestão eficiente e transparente. Adaptando sua estratégia às necessidades regionais, e alcançando resultados de excelência.

Com base nos direcionamentos estratégicos nacionais, o SENAI/RO reforça seu compromisso com uma gestão transparente, eficiente e focada em resultados.

O **Programa de Eficiência da Gestão, pacto nacional**, estabelece metas e indicadores para melhorar a performance do SENAI em todo o país. Para garantir o cumprimento dessas metas, o SENAI/RO adotou medidas específicas e investiu recursos em 2024. O foco do SENAI está em atender às necessidades da indústria, oferecendo soluções eficazes e inovadoras.

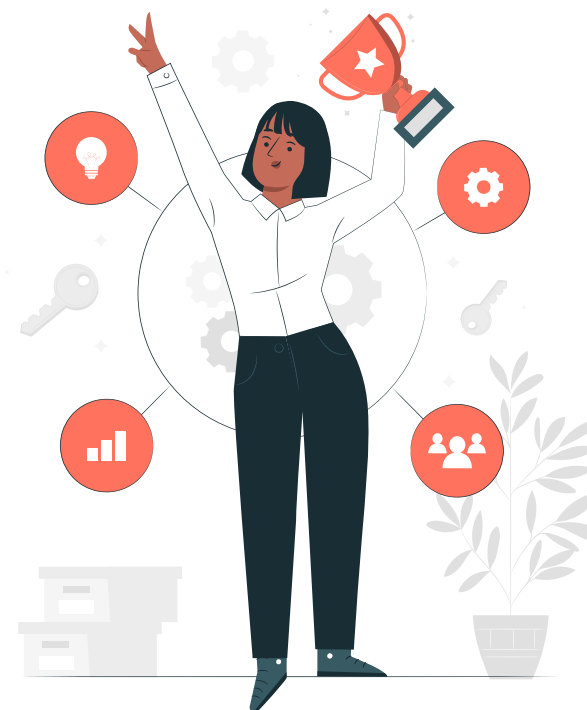
O SENAI/RO está comprometido em alcançar resultados cada vez melhores. A instituição monitora de perto suas ações e ajusta suas estratégias através de reuniões com os gestores de negócios e de áreas para garantir que esteja sempre alinhada com as demandas da indústria e as metas nacionais. Essa abordagem garante a eficiência e a efetividade das ações do SENAI, contribuindo para o desenvolvimento do setor industrial.

O monitoramento contínuo do **Plano Estratégico** é fundamental para garantir que o SENAI/RO continue a oferecer serviços de excelência para a indústria e a sociedade. Através de um trabalho conjunto e de uma gestão eficiente, a instituição está preparada para enfrentar os desafios do futuro e contribuir para o desenvolvimento sustentável de Rondônia.

Em desdobramento aos instrumentos norteadores plurianuais, o Plano Estratégico Sistêmico e o Programa de Eficiência da Gestão, anualmente, o Departamento

Nacional propõe as iniciativas necessárias para o alcance dos objetivos e metas. As propostas físicas e orçamentárias compõem o Plano de Ação e Orçamento de cada exercício, aprovado pelo Conselho Nacional e Conselho Regional. Os resultados poderão ser acessados através do portal da transparência <https://transparencia.fiero.org.br/senai>.

Os indicadores apresentados a seguir demonstram a evolução significativa do DR/RO em 2024. Através de um trabalho dedicado e alinhado às diretrizes nacionais, a instituição alcançou resultados expressivos em suas diversas áreas de atuação.



NOSSOS RESULTADOS



Foco de atuação:

AUMENTO DA PERCEPÇÃO DE VALOR

Aumentar a percepção de valor do SENAI Rondônia é um objetivo estratégico que pode ser alcançado por meio de diversas ações. Ao fortalecer a marca, destacar os resultados e intensificar a comunicação, a instituição consolida sua posição como um parceiro indispensável para o desenvolvimento industrial do estado. Nosso portfólio abrange educação profissional, superior, tecnologia e inovação, preparando profissionais altamente qualificados e desenvolvendo projetos que transformam o setor Industrial.

O SENAI Rondônia é referência em educação profissional, oferecendo soluções inovadoras e personalizadas para atender às demandas da indústria rondoniense. Ao investir em novas tecnologias, metodologias ativas e parcerias com o setor produtivo, garantimos que nossos alunos estejam preparados para os desafios do futuro. Nosso compromisso é formar profissionais altamente qualificados e contribuir para o desenvolvimento sustentável de Rondônia.

Através de um trabalho de imersão nas empresas e no mercado de trabalho, desenvolvemos cursos técnicos que atendem às demandas mais atuais e estratégicas para Rondônia. O resultado é um crescimento de 100,96% nas matrículas, o que demonstra a relevância e em 2024, firmamos mais um grande contrato com um órgão governamental, dessa vez com a SEAS (Secretaria de Estado da Assistência e do Desenvolvimento Social do Estado de Rondônia), acumulando atendimentos junto com SEDEC e SEJUS. Assumimos também um notável papel de prestação de serviços às Forças Armadas e empresas privadas como por exemplo Energisa, Santo Antônio Energia, Cairu, Frigon, entre outros.

Na área de STI O Regional tem se firmado como um pilar de inovação em Rondônia, capacitando a indústria local com serviços de ponta em Tecnologia e Inovação.

Através de consultorias e projetos de P&D&I, o Regional expande horizontes e cria oportunidades para o setor industrial rondoniense.

Em 2024, o Regional intensificou seus esforços para atrair e conscientizar empresários sobre a importância de investir em tecnologias de ponta, consideradas ferramentas essenciais para o crescimento sustentável da indústria regional.

O aumento de valor é traduzido nos exitosos resultados regionais, no que concerne os indicadores estratégicos de educação e no reconhecimento e fidelização de nosso negócio perante nossos clientes e sociedade.

PROCESSOS INTERNOS

EDUCAÇÃO PROFISSIONAL E SUPERIOR

O SENAI/RO atendeu 28.222 matrículas em Educação Profissional, nas modalidades de: aperfeiçoamento profissional, aprendizagem industrial básica, aprendizagem Industrial Técnica de nível médio, Iniciação Profissional, Técnico de Nível Médio, Qualificação Profissional e Técnico de Nível Médio – Itinerário V.

Este Regional, fundamentado na importância da educação como um de seus principais pilares, oferece uma ampla gama de cursos para atender às diversas necessidades educacionais e profissionais. Essa oferta abrange desde cursos de iniciação profissional, aprendizagem industrial, qualificação

e aperfeiçoamento profissional até cursos técnicos e ainda atendemos como polos de cursos de graduações à distância nos municípios de Ariquemes e Cacoal. A metodologia de ensino adotada é orientada para formar profissionais com as competências necessárias para atender às demandas da indústria, combinando conhecimentos técnicos, habilidades e atitudes. A instituição conta com professores qualificados, metodologias reconhecidas no mercado e unidades distribuídas em 08 (oito) municípios de Rondônia.

Atuamos na profissionalização de jovens por meio de cursos direcionados à qualificação de aprendizes, de forma totalmente gratuita. Esses cursos são concebidos com uma abordagem pedagógica voltada para a vivência de situações práticas, proporcionando aos adolescentes a entrada no mercado de trabalho. Além disso, a instituição oferece cursos técnicos que buscam ampliar as perspectivas de carreira em diversas áreas da indústria. Os estudantes têm acesso a laboratórios e equipamentos, beneficiando-se da expertise de uma equipe de professores especializados em uma instituição internacionalmente reconhecida em educação profissional. Nos últimos anos, a oferta de vagas de gratuidade regimental nesta modalidade foi expandida, visando ao acesso ao público de baixa renda. O Senai Rondônia também promove o aperfeiçoamento profissional, por meio de cursos rápidos, com o propósito de atualizar, ampliar ou complementar as competências dos trabalhadores, proporcionando conhecimentos teóricos e práticos em diversas atividades industriais. Nos cursos de

qualificação profissional, o foco está na formação de profissionais para ingresso no mercado de trabalho ou no desenvolvimento de novas competências. No âmbito do ensino superior, a UniSENAI.Digital oferece cursos nas áreas tecnológicas e engenharias, preparando profissionais para oportunidades de carreira com uma formação que integra teoria e prática. A metodologia diferenciada e o corpo docente com vivência no mercado de trabalho contribuem para a excelência dessa formação.

É importante ressaltar que, o Senai Rondônia, tornou-se polo UniSENAI.Digital no intuito de ser reconhecida no estado também como instituição de ensino superior, tendo em vista que o importante avanço na educação profissional, tem contribuindo para o desenvolvimento da indústria e do país e dessa forma abrindo maiores oportunidades para profissionais qualificados no estado de Rondônia.

SERVIÇOS DE TECNOLOGIA E INOVAÇÃO

Em 2024, o SENAI Rondônia consolidou sua posição como um dos principais agentes de apoio à indústria local quanto à tecnologia e inovação. Executando consultorias especializadas e elaborando projetos de Pesquisa, Desenvolvimento e Inovação (P&D&I), a instituição continuou a ampliar atividades com vistas ao desenvolvimento sustentável e à competitividade industrial.

Um marco significativo foi alcançado em fevereiro de 2024, com a aprovação unânime do credenciamento

do SENAI-RO junto ao Comitê das Atividades de Pesquisa e Desenvolvimento na Amazônia (CAPDA), durante a 73ª Reunião Ordinária. Esse credenciamento permite ao SENAI-RO acessar recursos destinados a atividades de P&D&I, provenientes de investimentos realizados por empresas beneficiárias da Lei de Informática ou de Portarias Interministeriais que exigem investimentos em inovação tecnológica.

No contexto das ações estratégicas do Hub de Inovação, foram promovidas iniciativas como o FINEP DAY, realizado nas unidades do SENAI-RO em Porto Velho e Ji-Paraná, em parceria com a Financiadora de Estudos e Projetos (FINEP). O evento teve como objetivo divulgar as chamadas públicas do programa Mais Inovação e outras oportunidades de financiamento voltadas para empresas de todos os portes. Além disso, o SENAI Rondônia marcou presença em eventos de inovação e capacitações, com destaque para a elaboração de projetos vinculados aos programas prioritários da SUFRAMA.

Por meio de uma atuação colaborativa, o SENAI-RO busca desempenhar um papel essencial na consolidação do ecossistema local de inovação. Em parceria com o SEBRAE, governo, instituições de ensino superior, fundações e outras entidades, a instituição tem trabalhado na formulação de estratégias voltadas ao desenvolvimento de pesquisas e soluções inovadoras para os desafios da indústria regional.

A seguir estão apresentados os objetivos estratégicos, seus indicadores e principais iniciativas realizadas em 2024 para alcance dos resultados:

OBJETIVO ESTRATÉGICO

ELEVAR PERCEPÇÃO DE VALOR DA SOCIEDADE E EM ESPECIAL, DA INDÚSTRIA SOBRE A CONTRIBUIÇÃO DO SENAI PARA O FUTURO DO TRABALHO



Com o objetivo de aumentar o reconhecimento da sociedade e, em particular, da indústria em relação à importância do SENAI para o futuro do trabalho, foram realizados investimentos significativos em diversas unidades.

Em Ji-Paraná, foram implementadas reformas abrangentes, incluindo a construção de um muro perimetral, sistemas de drenagem eficientes, revitalização do paisagismo e pavimentação externa. Além disso, a unidade foi adaptada para atender aos requisitos de acessibilidade, com a instalação de rampas, pisos táteis, plataforma elevatória e corrimãos, garantindo a inclusão e a segurança de todos os usuários.

A fachada do SENAI CETEM Porto Velho foi completamente modernizada, adotando a nova identidade visual da instituição. Essa atualização reflete o compromisso do SENAI com a inovação e a excelência, além de fortalecer a imagem da marca perante a sociedade.

No SENAI Cacoal, o laboratório maker foi totalmente remodelado, proporcionando um ambiente mais moderno e funcional para o desenvolvimento de projetos inovadores. Adicionalmente, a unidade passou por uma reforma geral, que incluiu a substituição dos sistemas de climatização, garantindo um ambiente de trabalho mais agradável e produtivo.

A unidade do SENAI em Ariquemes também foi beneficiada com uma reforma geral, que abrangeu diversas áreas da unidade. Assim como em Cacoal, os sistemas de climatização foram substituídos por equipamentos mais eficientes e modernos.

Esses investimentos estratégicos visam fortalecer a infraestrutura das unidades do SENAI, modernizar seus espaços e garantir que a instituição continue a desempenhar um papel fundamental na formação de profissionais qualificados para o futuro do trabalho. Com um ambiente mais moderno, acessível e inovador, o SENAI reafirma seu compromisso com a excelência e com o desenvolvimento da indústria e da sociedade.

GRATUIDADE

O SENAI Rondônia demonstra seu compromisso com a educação profissional ao destinar 75,06% dos seus recursos para a gratuidade regimental. Em 2024, foram realizadas 6.995 matrículas, o que demonstra a eficiência e o impacto social das ações da instituição.

Do universo de programações gratuitas ofertadas, o SENAI-RO mantém processos de apuração e controle da gratuidade, segundo as normas firmadas em seu Regimento, junto aos cursos da Aprendizagem Industrial Técnica e com a oferta do Ensino Médio com Itinerário de Formação Técnica e Profissional V.

O SENAI-RO cumpriu a meta de gratuidade regimental, com a aplicação da receita de contribuição líquida em educação profissional gratuita para alunos de baixa renda.

É importante destacar que desde 2023, as matrículas de cursos técnicos na modalidade semipresencial/EAD com parceria das CTM's (Centrais de Tutoria e Monitoria), tem ampliado consideravelmente e o aumento de capilaridade de atendimento dentro do Estado alcançando 94% em 2024.

MODALIDADE	Nº MATRÍCULAS		
	EaD	PRESENCIAL	TOTAL
Aprendizagem Industrial Técnica de Nível Médio	2.250	686	2.936
Aprendizagem Industrial Básica	1.813	1.151	2.964
Técnico de Nível Médio - Itinerário V Ensino Médio	0	288	288
TOTAL GERAL	4.063	2.125	6.188

INDICADOR

Percentual de pessoas que avaliam (percepção) a instituição como “ótima” ou “boa” em sua contribuição para o futuro do trabalho

- > Meta: 80,8%
- > Resultado: Indisponível

Em razão da indisponibilidade dos resultados dos indicadores 1.1 e 1.2, os mesmos não serão considerados no resultado do exercício 2024.

INDICADOR

Percentual de Indústrias atendidas satisfeitas com o SENAI

- > Meta: 85,9%
- > Resultado: Indisponível

Em razão da indisponibilidade dos resultados dos indicadores 1.1 e 1.2, os mesmos não serão considerados no resultado do exercício 2024.

Programa de Eficiência da Gestão- PEG

INDICADOR

Aderência do SENAI à demanda da Indústria

- > Meta: 82,7%
- > Resultado: Indisponível

O indicador “Aderência do SENAI à demanda da indústria” não foi considerado para a classificação do Departamento Regional na matriz de desempenho do Programa de Eficiência da Gestão. O Departamento Nacional apresentará proposta de resolução, ao Conselho Nacional, com vistas à suspensão do referido indicador para o exercício 2024.

OBJETIVO ESTRATÉGICO

SER A REFERÊNCIA DA INDÚSTRIA EM EDUCAÇÃO PROFISSIONAL E SUPERIOR PARA O TRABALHO DO FUTURO



Programa de Eficiência da Gestão- PEG



INDICADOR

Empregabilidade dos egressos de cursos de cursos técnicos

- > Meta: 75%
- > Resultado: 96,9%

Em 2024, Rondônia assumiu o papel de protagonista no que concerne o atingimento do maior índice de empregabilidade egressos dos cursos técnicos. O SENAI Rondônia, ao assumir a liderança em empregabilidade de egressos de cursos técnicos em 2024, obteve uma série de ganhos que consolidam sua posição como referência em educação profissional no Estado e impulsionam seu crescimento e impacto social. O destaque na empregabilidade dos egressos reforça a reputação do SENAI Rondônia como uma instituição de excelência, capaz de formar profissionais altamente qualificados e preparados para o mercado de trabalho.

O sucesso dos egressos atrai novos alunos, aumentando a procura por cursos e fortalecendo a posição do SENAI Rondônia no mercado da educação profissional.

O reconhecimento como líder em empregabilidade confere maior credibilidade à instituição, facilitando a obtenção de recursos e o estabelecimento de novas parcerias. A alta empregabilidade dos egressos demonstra que os cursos oferecidos pelo SENAI Rondônia estão alinhados com as necessidades do setor produtivo, contribuindo para o desenvolvimento econômico do estado.

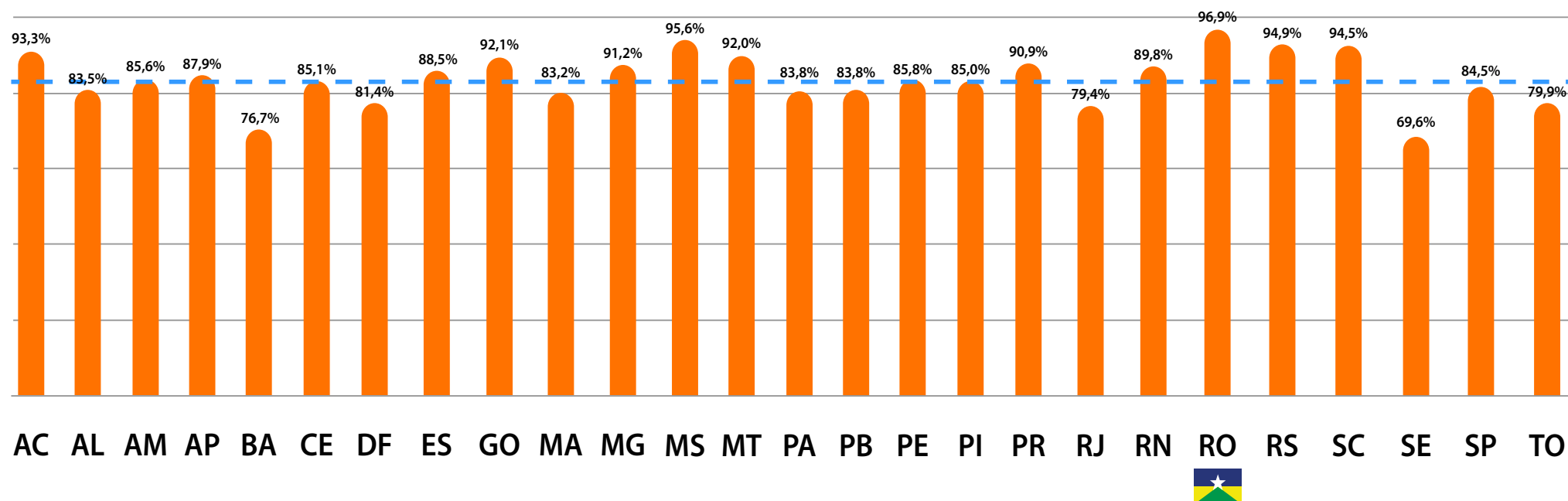
A qualificação profissional dos cidadãos rondonienses, proporcionada pelos cursos do SENAI, contribui para a redução do desemprego, o aumento da renda e a melhoria da qualidade de vida da população.

O sucesso dos egressos gera feedback positivo para a instituição, motivando professores, funcionários e gestores a buscarem a excelência em todos os aspectos da educação profissional.



Técnico de nível médio

Empregabilidade - Ocupação por estado



 **INDICADOR**

IDAP (Indicador de desempenho da avaliação profissional)

- > Meta: 8,8
- > Resultado: 8,5

O SENAI Rondônia, ao obter a segunda maior nota na avaliação ADE/SAEP, reforça seu papel como principal fornecedor de mão de obra qualificada para a indústria rondoniense. É de altíssima relevância destacar que o SENAI Rondônia:

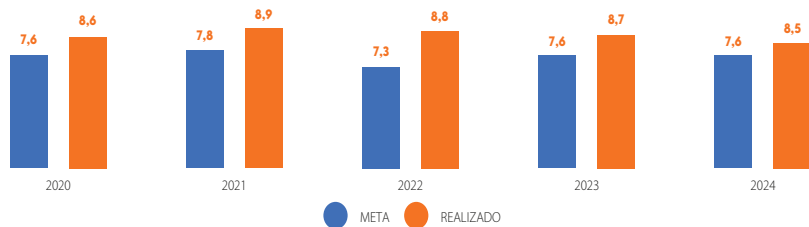
- Alcançou o maior IDAP nos cursos EAD, atingindo nota 8,5 superando meta nacional;
- Expressiva representatividade de estudantes de turma (EAD) avaliados, dos 771 estudantes avaliados na região Norte, do DR/RO participaram 503 estudantes.
- Dos 10 cursos EaD avaliados nacionalmente, o DR/RO alcançou o IDAP em 09 cursos.
- Dentre as 05 Regiões do Brasil, o Norte teve maior desempenho obtendo IDAP 7,9;
- Todas as Unidades SENAI superaram a meta nacional do IDAP nos cursos EaD.

Os resultados alcançados demonstram que os egressos dos cursos técnicos do SENAI/RO estão preparados para enfrentar os desafios do mercado de trabalho e contribuir para o desenvolvimento econômico do estado.

Em Rondônia a amostra total foi de 737 estudantes avaliados nas modalidades EAD/Presencial, da amostra total 700 estudantes na modalidade (EAD) encontram-se nos maiores níveis de ensino da escala de desempenho do SAEP: “Adequado e no Avançado”, que traduz que os alunos desenvolveram todas as capacidades necessárias para formação do perfil profissional dos respectivos cursos técnicos ofertados pelo DR-RO.



SÉRIE HISTÓRICA SAEP DR/RO
2020 a 2024



DR's	IDAP	ESTUDANTES AVALIADOS
AL	8,8	271
PE	8,8	886
RO	8,5	734
RR	8,5	67
SE	8,5	271
SP	8,4	7370
BA	8,1	3264
SC	8,1	2844
AM	7,9	337
DF	7,9	57
RN	7,9	566
AP	7,8	428
CE	7,8	692
PA	7,8	628

DR's	IDAP	ESTUDANTES AVALIADOS
PB	7,8	265
ES	7,6	1335
GO	7,6	1780
MG	7,5	8556
RS	7,5	1118
MA	7,4	913
TO	7,4	415
RJ	7,3	1660
MT	7,2	289
PR	7,2	5328
AC	7,0	177
MS	7,0	494
PI	6,4	98
BRASIL	7,8	

RESULTADO EAD POR DR

	DR	Participação Estudantes (PO)	IDAP PO	IDAP PP	IDAP Final
1	RO	734	RO	8,5	734
2	RN	1335	7,6	1335	1335
3	SC	1780	7,6	1780	1780
4	SE	8556	7,5	8556	8556
5	ES	1118	7,5	1118	1118
6	PB	913	7,4	913	913
7	SP	415	7,4	415	415
8	BA	1660	7,3	1660	1660
9	RS	289	7,2	289	289
10	CE	5328	7,2	5328	5328
11	GO	177	7,0	177	177
12	RJ	494	7,0	494	494
13	MT	98	6,4	98	98
14	TO	98	6,4	98	98
15	MG	1335	7,6	1335	1335
16	PA	1780	7,6	1780	1780
17	PR	8556	7,5	8556	8556
18	MA	1118	7,5	1118	1118
19	RR	913	7,4	913	913
20	AM	415	7,4	415	415
21	DF	1660	7,3	1660	1660
22	MS	289	7,2	289	289
23	AC	5328	7,2	5328	5328
	AL / AP / PE / PI	NÃO AVALIADOS			

OBJETIVO ESTRATÉGICO

CONTRIBUIR PARA A MODERNIZAÇÃO E O AUMENTO DA COMPETITIVIDADE DA INDÚSTRIA COM TECNOLOGIA E INOVAÇÃO



INDICADOR

Número de serviços tecnológicos prestados

- > Meta: 222
- > Resultado: 235

Em 2024, realizamos 235 serviços tecnológicos, superando a meta de 222 atendimentos (106%). Desse total, 53 atendimentos foram realizados no âmbito do Brasil Mais Produtivo e da execução do PROCOMPI, enquanto 182 atendimentos foram relacionados a serviços metrológicos. Além disso, o ticket médio dos serviços de consultoria foi superior, contribuindo para resultados financeiros positivos e reforçando o impacto das ações executadas. O desempenho dos demais indicadores também se manteve sólido, demonstrando a eficácia das estratégias adotadas.



Foco de atuação:

AMPLIAÇÃO DO ATENDIMENTO

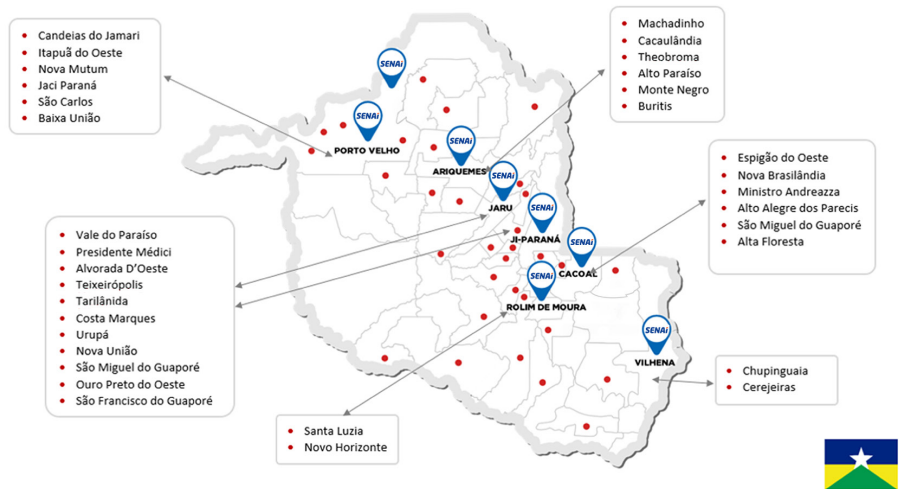
No ano de 2024, o SENAI Rondônia promoveu a continuidade no processo de expansão da oferta dos cursos de Educação Profissional e Tecnológica para todo o Estado, onde os atendimentos com cursos de educação à distância, em parceria com as Centrais de Monitoria e Tutoria (CTM), possibilitaram o atendimento de 94% dos 52 municípios de Rondônia. Ao comparamos a abrangência que era realizada pelo SENAI no ano de 2017, atendimento apenas em 37% dos municípios do estado, podemos comprovar a importância da oferta EAD, que universaliza e flexibiliza o

atendimento, tornando possível o acesso à Educação Profissionalizante, para alunos residentes em municípios que não possuem unidades do SENAI Rondônia.

Considerando os excelentes números apresentados pelo SENAI Rondônia em 2024, excepcionalmente na oferta de cursos EAD, fomos convidados a realizar a apresentação dos resultados, como case de sucesso, na reunião de Gestores da Educação Profissional do SENAI de todo o Brasil, realizada no dia 25/10/2024. Na oportunidade, apresentamos todo o aporte técnico educacional promovido pelas CTM's no processo evolutivo do SENAI Rondônia, onde destacamos:

- > Possibilidade de inserção e oferta de produtos com maior valor agregado e com "DNA SENAI";
- > Maior controle na operação (monitoramento) dos programas ofertados;
- > Aumento de capilaridade de atendimento dentro do Estado;
- > Inserção na força de trabalho, no DR/RO, de profissionais de áreas de conhecimento com pouca oferta no Estado;
- > Aumento da interação técnica entre os docentes;
- > Domínio e controle da produção com simulações dos indicadores de eficiência;
- > Intercâmbio de experiência e aprendizagens com Departamentos Regionais mais consolidados;
- > Parceria com o SENAI/BA para aquisição de kits didáticos (suporte para aulas práticas).

ABRANGÊNCIA DO ATENDIMENTO EAD NOS MUNICÍPIOS DO ESTADO DE RONDÔNIA



Número de serviços tecnológicos prestados

- > 2017 = 37%
- > Resultado: 235

OBJETIVO ESTRATÉGICO

AMPLIAR A OFERTA DE EDUCAÇÃO PROFISSIONAL TÉCNICA DE NÍVEL MÉDIO, INCLUINDO APRENDIZAGEM TÉCNICA



Nesse campo, a atuação do SENAI-RO objetiva a formação técnica de nível médio e tem como público-alvo a habilitação de jovens e adultos. As programações ofertadas regularmente nas escolas contam com cursos de duração que podem variar de 800 a 1.440 horas, distribuídas em até quatro semestres. Trata-se de linha de oferta tanto gratuita como paga, consolidando posicionamento da entidade de maximizar, para indústrias e sociedade, o retorno da receita de contribuição.

Considerando que a principal diretriz de oferta do SENAI-RO é garantir formação profissional para oportunidades reais de emprego. O resultado exitoso desse indicador, está evidenciado na derradeira pesquisa de egressos, onde posiciona o SENAI-RO em 1º lugar na ocupação de egressos de cursos técnico no mercado de trabalho.

Vale destacar também, que o SENAI-RO aplica como estratégia regional em parceria com o SESI, a oferta de Ensino Médio com Itinerário de Formação Técnica e Profissional (Itinerário V) e dessa forma contribui para que tenhamos egressos com formação técnica em cursos com DNA SENAI e com o perfil que o mercado de trabalho necessita.

Em 2024, foi firmado contratos com o Governo e Prefeituras do Estado de Rondônia, que proporcionou à comunidade em geral, capacitações técnicas que visa a formação de mão de obra qualificada para o mercado de trabalho local.

Podemos destacar o lançamento do edital do Programa de Gratuidade Regimental - Aprendizagem Industrial Técnica, disponibilizados nas Unidades do SENAI Rondônia (CEET/PVH, CETEM/PVH, Ariquemes, Ji-Paraná, Cacoal, Rolim de Moura e Vilhena) direcionadas preferencialmente ao atendimento das demandas das indústrias contribuintes para o cumprimento da cota de jovens aprendizes, fazendo jus ao Decreto nº 6.635 de 2008 e das diretrizes do SENAI. Foram disponibilizadas 175 vagas na modalidade presencial e 630 vagas na modalidade a distância.

INDICADOR

Expansão de matrículas em cursos técnicos

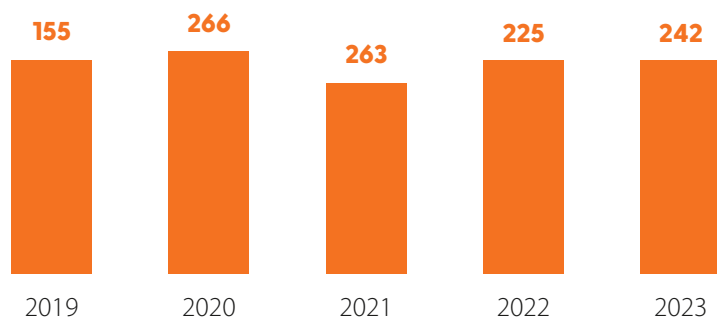
- > Meta: 3.211
- > Resultado: 4.573

A trajetória de sucesso do SENAI/RO no que concerne a ampliação de matrículas em cursos técnicos, comprovada pelos indicadores de qualidade e pela alta demanda do mercado, impulsionou a instituição a adotar uma postura proativa e

inovadora. A expansão da oferta de cursos técnicos, em especial na modalidade semipresencial/EaD, em consonância com as demandas do mercado, demonstra a capacidade do SENAI/RO de se adaptar a um cenário educacional em constante transformação. O que impulsionou mais ainda a ampliação de matrículas foi o advento do Projeto Nacional “Centrais de Tutoria e Monitoria” que viabilizou com baixo custo, crescermos em matrículas e ao mesmo tempo ampliamos o nincho de atendimento em 49 municípios de Rondônia, dentre os 52 mapeados.

Cumpra ainda salientar que o Projeto Ensino Médio com Itinerário de Formação Técnica e Profissional (Itinerário V), tem contribuindo gradativamente com as matrículas vinculadas a modalidade de habilitação técnica, conforme demonstrando em linha histórica abaixo:

LINHA HISTÓRICA MATRÍCULAS ITINERÁRIO V FORMAÇÃO TÉCNICA PROFISSIONAL

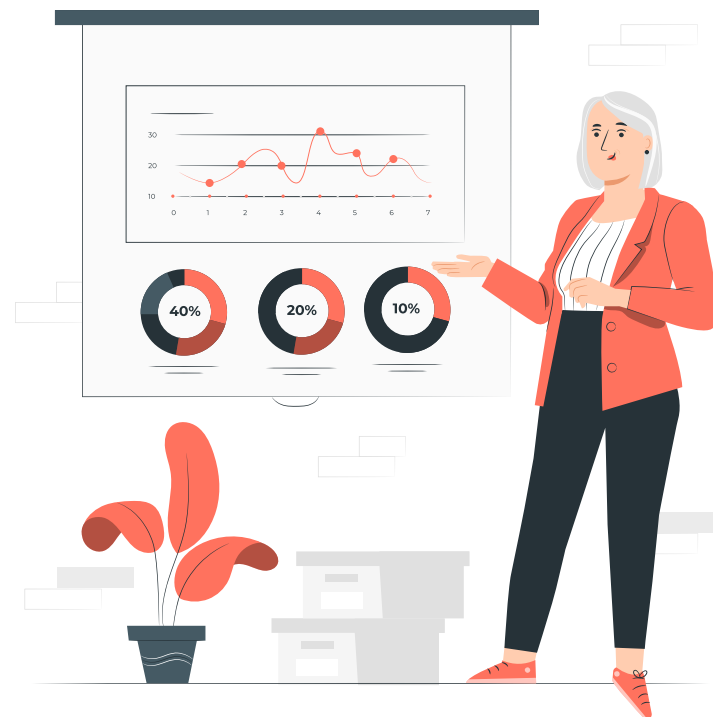


É válido destacar que Rondônia, implantou de forma precursora o Projeto do Ensino Médio, com integração da educação básica, realizada pelo SESI, com oferta de 8 cursos técnicos em 4 unidades do Regional e com cursos nas áreas de destaque da Indústria 4.0.

Conforme evidências do repositório nacional, o SENAI-RO atingiu um total de 4.573 matrículas de cursos técnicos, superando a meta de 3.211 com um percentual positivo de 142,4%.



Fonte: Pacto Global - ONU





Programa de Eficiência da Gestão- PEG

CATEGORIA	INDICADOR	META ANUAL	RESULTADO	ANÁLISE DESEMPENHO
Eficiência	Percentual de conclusão nos cursos FIC (Presencial)	86,1%	89,9	Os índices de conclusão dos cursos presenciais experimentaram um crescimento exponencial em 2024, superando a meta estabelecida. Todas as ações técnicas e pedagógicas implementadas ao longo do ano, gerou resultados que traduz todo o esforço aplicado personalizado as turmas de cursos presenciais. É fato que a metodologia própria do SENAI, propicia ações pedagógicas que atraem os estudantes a cumprir o roteiro de estudo e que os mantêm engajados até o final do curso.
Eficácia	Percentual de conclusão nos cursos TEC (Presencial)	53,8%	68,2%	Proporção de 40:60, em consonância com as demandas do mercado, proporcionou um incremento significativo no engajamento discente. A integração de tecnologias educacionais de ponta e a atualização constante do corpo docente, por meio de programas de formação continuada, foram catalisadores desse processo, elevando a experiência de aprendizagem e otimizando os resultados.
Eficácia	Percentual de conclusão nos cursos FIC (Semipresencial/ EaD)	48,8%	94,6%	Considerando a ampliação de matrículas em cursos no formato semipresencial, o SENAI Rondônia segue ascendente com o desempenho exitoso e superado a meta no indicador de conclusão dos cursos FIC Semipresencial e EAD. O resultado é fruto do investimento e maturidade no processo de acompanhamento e performance na condução do ensino e aprendizagem. Parte do resultado é atribuído também ao trabalho das Centrais de Tutoria e Monitoria - CTM que atendeu Rondônia no 1º semestre 2024/1. Vale destacar que o trabalho desempenhado pelas CTM's, potencializou a competência das equipes operacionais do DR/RO no que concerne à condução e acompanhamento da oferta de cursos FIC semipresenciais.
	Percentual de conclusão nos cursos TEC (Semipresencial/ EaD)	40,3%	43,9%	O SENAI/RO, em 2024, superou os desafios de manter o desempenho dos alunos em turmas semipresenciais e obteve um resultado notável: uma taxa de evasão de apenas 4,2% em um universo de 8.881 matrículas efetivadas em cursos nessa modalidade.

<p>Eficiência</p>	<p>Custo hora-aluno FIC + TEC (Presencial)</p>	<p>10,25</p>	<p>10,12</p>	<p>104% foi o percentual/ano auferido para este indicador, superação marcante advinda de uma série de ações gerenciais assertivas, pragmáticas, focadas e operacionalizadas pelos profissionais do quadro SENAI, após trabalhado planejamento, entendimento indubitável das diversas variáveis envolvidas, seus desdobramentos e domínio das diversas estratégias passíveis de aplicação para potencializar os efeitos objetivados de produzir um valor resultante do custo hora-aluno paripassu à meta oficial ou, quando possível, otimizá-la ainda mais, produzindo um valor resultante abaixo da meta. Evidentemente que a compreensão clara das determinantes que influenciam diretamente no valor hora-aluno, como as vertentes: alcance do máximo quantitativo de matrículas por turma iniciada, obtenção de reduzido percentual de evasão na turma, mais o bem dimensionado percentual do desembolso Financeiro com docentes, pedagogos, pessoal de Apoio, materiais didático-pedagógico e, por conseguinte, muita racionalidade na seleção e na quantidade das "situações de Aprendizagens" (aulas práticas), sem prejuízos para a qualidade do curso e respectivos perfis de saída dos estudantes. Eis, como uma gestão focada em resultados, produziu um robusto resultado para o Indicador Custo hora-aluno nas modalidades FIG-TEC Presencial.</p>
-------------------	--	--------------	--------------	---



Eficiência	Custo hora-aluno FIC + TEC (Semipresencial/ EaD)	6,83%	8,33%	<p>A meta estabelecida de R\$6,83, para o custo hora-aluno FIC+TEC (Semipresencial/ EAD) para o SENAI/RO no ano de 2024, foi extremamente robusta, considerando-se a nível Brasil, como a segunda com maior grau de dificuldade de alcance. A Educação semipresencial/EAD possui algumas particularidades, que exigem um monitoramento maior por parte da escola, para garantir que os alunos acompanhem as atividades pedagógicas, mantendo o foco, para evitar a evasão. A sustentabilidade dos cursos nessa modalidade, exige que as turmas tenham um ponto de equilíbrio econômico, com uma quantidade mínima de aproximadamente 70 alunos, e por esta razão, eventuais evasões, elevam o custo hora-aluno, pois o custo fixo da turma, é rateado entre uma quantidade menor de estudantes. O SENAI/RO desenvolveu diversas ações de acompanhamento ativo dos alunos, acompanhando a frequência de participação nas atividades síncronas e assíncronas, entrando em contato com todos os alunos que, eventualmente atrasam as entregas das atividades, ou que ficam sem acessar a plataforma AVA (Ambiente Virtual de Aprendizagem) por um período superior a uma semana. Para o ano de 2025, e considerando o aprimoramento contínuo dos serviços prestados às indústrias e à comunidade, o SENAI/RO irá promover uma série de ações com o objetivo de fortalecer o sentimento de pertencimento e o vínculo entre os alunos e a escola, desenvolvendo atividades presenciais e também, fortalecendo o canal de acesso entre os alunos e tutores, para que todas as dúvidas sejam esclarecidas. Outro ponto importante é a disponibilização do laboratório de informática para a realização de atividades didáticas na plataforma, mediante agendamento prévio do aluno, que por qualquer motivo, esteja com dificuldades de acesso à internet. Todas essas medidas, têm como foco principal reduzir a evasão nos cursos FIC + TEC (Semipresencial/EaD), o que conseqüentemente, irá refletir no controle da evasão e na melhoria dos resultados do referido indicador.</p>
------------	--	-------	-------	---



Foco de atuação:

SOLUÇÕES DE VALOR AGREGADO

SENAI Rondônia tem como premissa, a sua constante atualização tecnológica para que a formação ofertada acompanhe as constantes evoluções do mercado de trabalho, e desta forma, atenda plenamente as necessidades das indústrias rondonienses. O Programa SENAI + Digital, que foi gradualmente implantado entre os anos de 2023 e 2024, trouxe atualizações nos 03 principais pilares que compõe a Educação Profissional alinhada com as tecnologias habilitadoras da indústria 4.0: Infraestrutura, Digitalização de Processos e Cultura Digital.

Nesse cenário, foram implantadas 06 unidades dos Kits Didáticos da Indústria 4.0, que atualmente estão em operação nas cidades de Porto Velho, Ariquemes, Ji-Paraná, Cacoal e Vilhena, também foram modernizadas as infraestruturas de conectividade e acesso à internet nas escolas, o que possibilita a realização de atividades didáticas conectadas e digitais. Os processos de venda de cursos ocorrem diretamente na plataforma Futuro. Digital, e o processo de matrícula online está em fase de implantação. O capital humano também foi trabalhado de maneira diferenciada, considerando-se os diferentes públicos: docentes, coordenação pedagógica e gestão escolar, com o objetivo de promover uma verdadeira transformação cultural nas escolas, com base na atuação digital.

OBJETIVO ESTRATÉGICO

AMPLIAR O ATENDIMENTO COM PESQUISA APLICADA E SERVIÇOS TECNOLÓGICOS



No âmbito deste objetivo estratégico, o SENAI Rondônia atua com um indicador voltado à expansão de sua atuação em Inovação e Tecnologia, buscando consolidar-se como o principal provedor de serviços para as empresas industriais.

Com o propósito de ampliar a oferta de serviços tecnológicos, o SENAI/RO 4.461 horas em consultorias e serviços técnicos especializados, com foco em apoiar as indústrias na gestão de seus processos produtivos, promovendo a redução de custos, otimização de tempo e recursos, além do aumento da produtividade.

Na área de metrologia, foram atendidas 26 empresas, com a execução de 1.387 ensaios, todos realizados de acordo com os regulamentos técnicos, normas vigentes e sistemas próprios de gestão da qualidade.

Destaca-se ainda a consolidação da área de Soluções em Tecnologia e Inovação (STI), com a contratação de consultores especializados para atender às crescentes demandas do Estado.

INDICADOR

Empresas industriais atendidas por serviços tecnológicos

- > Meta: 46
- > Resultado: 87

O indicador de número de empresas industriais atendidas por serviços tecnológicos apresentou um desempenho acima do esperado, com uma meta inicial de 46 empresas e um resultado alcançado de 87 empresas atendidas. Esse avanço expressivo reflete o fortalecimento das ações do SENAI Rondônia em 2024, com destaque para a implementação do Novo Programa Brasil Mais Produtivo, a execução de projetos do PROCOMPI e a expansão dos serviços na área de metrologia. No exercício de 2024, o SENAI Rondônia totalizou 4.461 horas de consultorias realizadas, abrangendo as categorias de Qualidade, Produtividade e Atendimento em Normas e Legislação. Na área de Metrologia, foram atendidas 26 empresas, com a realização de 1.387 ensaios, todos conduzidos de acordo com normas técnicas e regulamentos vigentes.

Ressalta-se que esses atendimentos reforçam a estratégia institucional do SENAI-RO de apoiar as indústrias na modernização, inovação e melhoria contínua de seus processos e serviços, contribuindo para o fortalecimento do setor industrial no Estado.

Programa de Eficiência da Gestão- PEG

INDICADOR

Sustentabilidade operacional em Serviços de Tecnologia e Inovação

- > Meta: 60%
- > Resultado: 72,3

Os resultados da área de negócios de Soluções em Tecnologia e Inovação superaram as metas, mesmo considerando a alocação dos custos indiretos. Isso foi possível graças a uma revisão criteriosa das atividades demandadas pela área. Em 2024, a equipe de consultores foi estruturada nas unidades, com o objetivo de fortalecer a prospecção e a execução de serviços. Os resultados das Unidades Operacionais (UOPs) foram positivos, apresentando um valor consolidado sustentável, visto que iniciamos o programa Novo Brasil Mais Produtivo, que orientou as ações da área. Entre as principais ações realizadas em 2024, destacam-se:

- Atendimento de 45 empresas no âmbito do programa Brasil Mais Produtivo;
- Aprovação de três projetos do PROCOMPI, voltados para os setores de alimentos, manutenção automotiva e multissetorial com foco em eficiência energética;
- Readequação da plataforma Voltti para operar como um serviço estruturado do SENAI;
- Prestação de serviços de metrologia para 26 empresas do setor da construção civil.

OBJETIVO ESTRATÉGICO

ACELERAR A IMPLANTAÇÃO DE NOVAS TECNOLOGIAS EDUCACIONAIS

**INDICADOR**

Índice de implantação de novas tecnologias educacionais

- > Meta: 50%
- > Resultado: 90%

O SENAI, em âmbito Nacional, consolidou-se como a instituição de referência na oferta de Educação Profissional e Tecnológica e muito sucesso pode ser creditado a sua constante e permanente aproximação à indústria, o que permite a oferta de currículos atualizados com as necessidades do mercado e a sua constante evolução tecnológica. Ciente da importância de manter essa posição, o SENAI/DN - Departamento Nacional, regularmente oferta programas e projetos tecnológicos, com o objetivo de nivelar e transferir esses novos conhecimentos para todos os Departamentos Regionais. Alinhado a estes objetivos, a diretriz implantada no SENAI Rondônia é de aderir e se engajar em todas as iniciativas propostas pelo SENAI/DN, para continuar em constante evolução e desenvolvimento tecnológico, incluindo a oferta de produtos atualizados e com tecnologias educacionais de ponta.



OBJETIVO ESTRATÉGICO

PROMOVER A TRANSFORMAÇÃO DIGITAL NA EDUCAÇÃO PROFISSIONAL



INDICADOR

Escolas com o SENAI + DIGITAL implantado

- > Meta: 50%
- > Resultado: 85,7%

O ano de 2024 foi um divisor de águas para o SENAI Rondônia no tocante ao objetivo de promover a transformação digital na educação profissional e tecnológica. Conseguimos instalar os Kits didáticos da indústria 4.0 nas 06 escolas participantes do programa SENAI + Digital e os mesmos já se encontram disponíveis para uso nas turmas regulares. As escolas também tiveram melhorias significativas na sua infraestrutura de conectividade e acesso à internet, o que permitiu o uso regular de plataformas e aplicativos digitais nas atividades pedagógicas. Em relação à digitalização dos processos, o marketplace Futuro.Digital, já está em plena operação, com todas as etapas de venda e pagamento sendo realizados online, diretamente na plataforma. O processo de matrícula digital, encontra-se em fase de contratação para posterior implantação, tendo previsão de estar disponível em 2025.

Por fim, o desenvolvimento do capital humano, para internalização da Cultura Digital, teve uma evolução significativa, pois iniciamos o ano com a realização do Workshop Movimentos da Cultura Digital, promovido presencialmente pela especialista do SENAI/DN, Sinara Sant'Anna Celistre, e com a participação de representantes de todas as escolas do SENAI Rondônia, sendo um ponto importante para a conscientização da comunidade escolar quanto a mudança do mindset digital.

Outras ações significativas foram a realização das atividades de continuação da Rede de Mentoria para Docentes, que contou com a participação de novos docentes sendo capacitados para ampliar a atuação como mentores e a multiplicação para os demais docentes em suas escolas. A coordenação pedagógica contou com as atividades do Grand Prix Pedagógico e do compartilhamento de boas práticas realizados na Rede de Coordenação.

Os Gestores tiveram a oportunidade de desenvolver o Plano de transformação digital de cada escola, através da formação e mentoria realizada pela Jornada Senai + Digital para líderes, o que proporcionou o desenvolvimento de um planejamento robusto com o objetivo de conduzir cada escola, dentro de sua realidade, para a oferta de serviços e processos cada vez mais digitais.

OBJETIVO ESTRATÉGICO

INCORPORAR TENDÊNCIAS INDUSTRIAIS E DO MUNDO DO TRABALHO



INDICADOR

Índice de alinhamento dos itinerários formativos

- > Meta: 100%
- > Resultado: 100%

O SENAI Rondônia atua em várias áreas industriais desde o setor de madeira imobiliário até o mais avançado em tecnologia da informação e comunicação.

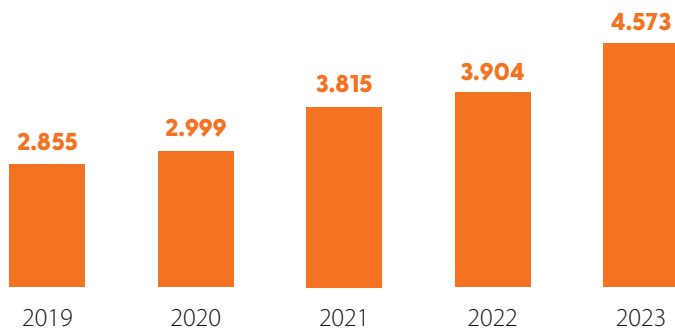
Os programas de Cursos Técnicos do SENAI/RO cobrem vários setores produtivos da indústria brasileira e são 100% alinhados aos Itinerários Formativos Nacionais.

Em Rondônia, o SENAI tem desempenhado um papel importante na formação de profissionais qualificados para o mercado de trabalho local, pois possui em seus desenhos curriculares, oriundos dos Itinerários Formativos Nacionais, tendências reais do mundo do trabalho o qual submete os estudantes as situações vivenciadas no espaço laboral do mundo industrial.

Cabe ressaltar que o SENAI Rondônia teve o maior índice nacional de Empregabilidade dos Egressos de cursos técnicos, o qual demonstra a aderência do mercado do trabalho pelo perfil profissional traçado aos 4.573 (quatro mil quinhentos e setenta e três) estudantes matriculados entre os 20 (vinte) cursos técnicos disponibilizados em 2024 e todos alinhados aos itinerários formativos nacionais. Comprovadamente o DR/RO superou a meta do indicador: Índice de Alinhamento dos Itinerários Formativos em 142,4%, que coloca o DR em destaque pelo expressivo resultado e fidelização perante as indústrias que absorvem os profissionais formados no SENAI.

Conforme evidência extraída do Observatório Nacional, o DR/RO vem ascendentemente ampliando a oferta de cursos técnicos ao longo de 05 (cinco anos) e lançado ao mercado de trabalho profissionais com competências valorizadas pelo mercado de trabalho.

MATRÍCULAS EM CURSOS TÉCNICOS PRESENTES NO ITINERÁRIO FORMATIVO NACIONAL



CURSOS TÉCNICOS	Nº MATRÍCULAS	% MATRÍCULAS
Eletrotécnica	994	22%
Segurança do Trabalho	537	12%
Eletromecânica	430	9%
Qualidade	346	8%
Logística	272	6%
Administração	270	6%
Redes de Computadores	250	5%
Informática	228	5%
Refrigeração e Climatização	168	4%
Cibersistemas para Automação	158	3%
Informática para Internet	158	3%
Edificações	143	3%
Desenvolvimento de Sistemas	126	3%
Automação Industrial	102	2%
Eletroeletrônica	96	2%
Internet Das Coisas (IOT)	79	2%
Alimentos	64	1%
Mecatrônica	67	1%
Manutenção Automotiva	54	1%
Panificação	31	1%
MATRÍCULAS TOTAIS	4.573	100%

 **OBJETIVO ESTRATÉGICO****CONSOLIDAR MODELO DE OPERAÇÃO NACIONAL EM PLATAFORMA DIGITAL ÚNICA** **INDICADOR**

Serviços prestados por meio das plataformas do SENAI

- > Meta: 5%
- > Resultado: 2,8%

Trata-se de um dos desafios mais severos, recorrente e atacado por diferentes frentes pelas equipes do SENAI. Diferentes estratégias são aplicadas com o fito de impulsionar as vendas dos programas que denominamos “cursos de balcão”. Unidades Operacionais, CEBEP, Inteligência de Mercado, Diretoria Regional, todos atuam contribuindo para superar este desafio que também depende de cenários econômicos do perfil industrial do Estado, da cultura populacional e de diversos outros fatores que influenciam obstaculizando o desfecho das vendas pretendidas.

No nosso Estado, predominantemente demandante de serviços e com uma altíssima taxa de informalidade, de viés agrário e de população muito pulverizada, com pouquíssimas indústrias de grande porte e do segmento de transformação fazem com que não predominem investimentos do setor privado, do setor público e dos clientes CPF's, que terminam determinando a baixíssima venda das ofertas dos cursos no portal <https://futuro.digital>, sejam eles de quaisquer modalidades: iniciação, aperfeiçoamento, qualificação, habilitação técnica além das opções presencial e a distância.

O próprio departamento nacional (DN) reconhecendo tal dificuldade, que é nacional e não só do DR-RO, tem tomado para si iniciativas visando dar maior visibilidade e atingir um número maior de potenciais compradores dos cursos e mesmo assim e até o presente momento não houve um deslanche significativo de vendas.

Por todo exposto até aqui, visamos justificar o atingimento de tão somente 56% da meta estimada para o ano de 2024. Outrossim, que novas estratégias, investimentos mais robustos e ampliação das frentes empreendidas para alavancar as vendas estarão sendo postas em prática e através das quais espera-se um incremento mais significativo para os cursos ofertados, somando-se ainda uma profunda alteração e atualização dos programas ofertados.

OBJETIVO ESTRATÉGICO

IMPLANTAR MODELO DE EXCELÊNCIA EM CONSULTORIA PARA AUMENTO DA PRODUTIVIDADE

Programa de Eficiência da Gestão- PEG

INDICADOR

Aumento de produtividade das empresas atendidas por programas de produtividade industrial

- > Meta: 20
- > Resultado: 70,9

O indicador de aumento da produtividade das empresas, relacionado ao objetivo de implantar um modelo de excelência em consultoria, apresentou resultados positivos, atribuídos à implementação de ferramentas de produtividade pelos consultores do SENAI. Esses profissionais foram capacitados na metodologia de Manufatura Enxuta (Lean Manufacturing) e realizaram intervenções voltadas para o aprimoramento dos processos produtivos e a aplicação dessa filosofia de gestão em empresas localizadas no Estado.

Os atendimentos foram conduzidos em indústrias dos municípios de Porto Velho, Ariquemes, Ji-Paraná, Cacoal e Vilhena, abrangendo diversos setores industriais. As principais ferramentas empregadas incluíram a aplicação do método 5S, ajustes no layout, redução do tempo de setup e padronização de processos. Essas iniciativas foram determinantes para o alcance da meta planejada.

Em 2024, realizamos diversas ações voltadas para os processos de tecnologia e inovação, além de nos prepararmos para a execução de novos programas e projetos iniciados no mesmo ano. O desempenho operacional foi fruto de um conjunto de ações estratégicas, tais como:

1. Parcerias com instituições do ecossistema de inovação visando ampliar e fortalecer as iniciativas voltadas ao desenvolvimento, pesquisa e inovação. No ano de 2024 formalizamos parcerias importantes com a FUNDAÇÃO CERTI E INSTITUTO CERTI AMAZÔNIA – ICA, SOFTEX - EMPREENDEDORISMO INOVADOR, VENTIUR e Centro Internacional de Tecnologia de Software do Amazonas - CITS. AMAZONAS (CITS 4.0 - INDÚSTRIA 4.0).
2. Serviços de consultoria em parceria com a rede SENAI de Institutos de Tecnologia (ISTs): Demos continuidade aos serviços de segurança alimentar em parceria com o IST de Goiás e firmamos um novo contrato para o desenvolvimento de produto. Além disso, estabelecemos colaboração com o Instituto SENAI de Inovação (ISI) de Pernambuco para a execução de projetos de inovação. Essa colaboração estratégica com a rede SENAI é fundamental para agregar valor aos clientes, solucionando desafios técnicos de forma eficaz e personalizada. Essas ações não apenas fortaleceram nossas capacidades internas, mas também consolidaram o SENAI Rondônia como um parceiro confiável e relevante na entrega de soluções técnicas e inovadoras para a indústria.
3. Execução de três projetos aprovados no PROCOMPI cujo objetivo é melhorar a qualidade e a produtividade de micro e pequenas empresas (MPEs) nos setores de reparação de veículos, alimentos e multissetorial, com foco em eficiência energética.
4. SENAI-RO participou do Comitê de Bioeconomia do Ecossistema de Inovação Local do Vale do Madeira em Porto Velho (ELI).
5. Parceria com a Fundação CERTI para a divulgação e apoio na chamada SinapseBio, que oferece capacitação, suporte e recursos não reembolsáveis R\$ 60 mil para transformar as ideias em negócios voltado para o público-alvo: pessoas físicas maiores de 18 anos, com ideias inovadoras aplicadas à bioeconomia, MEI, ME e EPP, estabelecida em até 24 meses.

6. Parceria com a empresa PRS Recicladora de Resíduos Sólidos LTDA, submetido para SELEÇÃO PÚBLICA MCTI/FINEP/FNDCT, Subvenção Econômica à Inovação em Fluxo Contínuo Mais Inovação Brasil – Bioeconomia;
7. Parceria com o Instituto Federal de Rondônia (IFRO) voltada a projetos de PDI.
8. Criação do Canal do WhatsApp do SENAI HUB RONDÔNIA em parceria com o Mercado.
9. Parceria com empresa rondoniense da linha educacional, a Nedu, para envio em conjunto do projeto Nedu Plataforma de Dados e BI para a Educação submetido a CHAMADA DA PLATAFORMA DA INOVAÇÃO TECNOLOGIAS EDUCACIONAIS. ALIANÇA EDUCACIONAL SENAI 2024 - Inovação na Educação Profissional e Superior.
10. Projetos em colaboração com a Universidade Federal de Juiz de Fora (UFJF), SENAI PERNAMBUCO e SENAI BAHIA para atender as demandas da Usina Hidrelétrica Santo Antônio gerido para Eletrobrás. O primeiro projeto envolve o desenvolvimento de uma Solução Educacional Gamificada para Treinamento em Operação e Manutenção da Santo Antônio Energia utilizando a virtualização de processos críticos. E o segundo projeto prevê a criação de um Sistema Inteligente de Gestão e Monitoramento de Grandes Paradas de manutenção em usinas hidrelétricas, otimizada para minimizar inatividade, prever falhas e reprogramar automaticamente o cronograma em situações de contingência;
11. Seis Projetos de Capacitação em Indústria 4.0 submetidos ao Programa Prioritário Básico da Indústria 4.0 e Modernização Industrial (Centro Internacional de Tecnologia de Software do Amazonas - CITS.AMAZONAS), que estão expostos na vitrine de projetos do site do CITS 4.0 aguardando investimentos das empresas beneficiárias da zona franca de Manaus. Além disso, foram submetidos outros 2 projetos ao Programa Prioritário de Bioeconomia, Instituto de Conservação e Desenvolvimento Sustentável da Amazônia - IDESAM, sendo o primeiro projeto denominado, GeoLogistic: Plataforma Inteligente para Cadeias Produtivas Sustentáveis, que é uma plataforma integrada de monitoramento e gestão logística para a cafeicultura, baseada em um sistema de geointeligência com GIS (Sistema de Informação Geográfica), utilizando imagens de drones e sensores IoT para monitorar as lavouras de café, fornecendo dados em tempo real sobre a saúde das plantas, condições climáticas e logística de transporte. O segundo projeto, intitulado Produção de bioquerosene a partir de fontes renováveis de carbono proveniente da região Amazônica, que visa extrair e caracterizar físico quimicamente o óleo vegetal, proveniente das espécies de açaí Euterpe precatória e Euterpe oleracea, cultivados na região norte do Brasil visando a produção de bioquerosene para aviação.
12. Submissão do projeto BIOINSUMO VERDE: Fortalecimento da Bioeconomia e Agricultura Sustentável a chamada Ecoforte Redes 2024 da Fundação do Banco do Brasil. Este projeto busca fortalecer a bioeconomia e a agricultura familiar em Rondônia, por meio da mecanização sustentável e do manejo agroecológico da sociobiodiversidade, visando aumentar a produtividade e a sustentabilidade. Além de promover a transição agroecológica, melhorar a resiliência dos ecossistemas e gerar autonomia social e econômica para as famílias agricultoras, indígenas e comunidades tradicionais. E conta com as parcerias, Associação Agroecológica de Rondônia (AAR), Associação do Povo Indígena Amondawa, Cooperativa dos Extrativistas da Floresta de Rondônia Ltda (COOPFLORA), Cooperativa Agrícola de Produção, Comercialização e Gestão dos Recursos Naturais do Assentamento Padre Ezequiel (COAPERNAPE) e ASSOCIAÇÃO ESPORTIVA COLONIAL.
13. PROJETO em parceria com a ONG KANINDÉ voltado a capacitação em tecnologias digitais para os indígenas de Rondônia, com possibilidade de divulgação do projeto pela ONG KANINDÉ NA COP 30 que ocorrerá em BELÉM - PARÁ/2025. Este projeto foi submetido a Associação para Promoção da Excelência do Software Brasileiro – SOFTEX, responsável pelo Programa Prioritário ao Empreendedorismo Inovador. O projeto intitulado CAPACITAÇÃO TECNOLÓGICA EMPREENDEDORA DE POVOS ORIGINÁRIOS DO ESTADO DE RONDÔNIA, prevê a formação profissional e tecnológica para 420 indígenas

das Tribos Karitiana, Paiter Suruí e Nambikwara, distribuídos igualmente entre as três tribos, nos municípios de Porto Velho, Cacoal e Vilhena. Além de promover o empreendedorismo, inclusão social e econômica, bem como valorizar e preservar as culturas indígenas.



Foco de atuação:

DESENVOLVIMENTO DE COMPETÊNCIAS



OBJETIVO ESTRATÉGICO

DESENVOLVER E GERIR COMPETÊNCIAS ESSENCIAIS AO NEGÓCIO



INDICADOR

Média de horas de capacitação por colaborador concluídas nas ações de educação corporativa (Unindústria)

- > Meta: 45
- > Resultado: 97

Em 2024, mantivemos a prática de estabelecer metas individuais de horas de capacitação para cada colaborador, ao longo do ano, visando o desenvolvimento contínuo de suas competências e a melhoria dos processos educacionais na organização. Uma das estratégias adotadas inclui reuniões semanais entre a alta direção e gestores das áreas e unidades.

Como parte dessa abordagem, realizamos um acompanhamento constante e monitoramento na Plataforma da Universidade Corporativa por meio de relatórios, com objetivo de garantir o alcance das metas estabelecidas. É importante ressaltar que esse indicador está integrado ao Programa de Participação nos Resultados, destacando a importância no esforço coletivo e individual na busca pelos resultados.

O SENAI oferece uma ampla gama de oportunidades de cursos para o corpo docente, incluindo pós-graduação, oficinas, cursos de assessoria e participações em eventos nacionais, o que tem levado a um aumento significativo no número de vagas disponíveis para o desenvolvimento profissional. Isso reflete diretamente no

aumento das horas de capacitação, considerando que as cargas horárias dos cursos de pós-graduação variam em média 360 a 420 horas.

A supervisão de Recursos Humanos tem trabalhado em estreita colaboração com as unidades e a federação para impulsionar e apoiar ainda mais a participação nas ações educacionais oferecidas.

Ações realizadas:

- > Plano de ação para a realização dos cursos, de acordo com o perfil dos colaboradores;
- > Acompanhamento diário dos relatórios enviados;
- > Reunião online, com os gestores e pontos focais das unidades, para esclarecimentos do processo como um todo;
- > Envio da trilha com a média de horas por colaborador, aos gestores para acompanhamento diário;
- > Envio de e-mails com informações sobre o prazo de finalização dos cursos;
- > Envio de e-mail aos pontos focais sobre o status de cada colaborador;
- > Cadastro dos colaboradores novatos na plataforma, assim que realizada a integração, já com a indicação de alguns cursos;
- > Levantamento de demanda do público alvo e específicos na área da docência do SENAI/RO, para os cursos de Pós-graduação, demandados via SENAI/DN;



Foco de atuação:

INTEGRIDADE SISTÊMICA

O SENAI-RO alcançou resultados satisfatórios no Programa de Eficiência da Gestão (PEG), cumprindo com as metas pactuadas em 2024. Essa conquista é fruto de um esforço contínuo para aprimorar os processos e otimizar os recursos, em linha com as diretrizes do Conselho Nacional do SENAI. O PEG, instituído pela Resolução SENAI/CN nº 044/2020, busca promover a geração de conhecimento e a padronização de práticas de gestão em todo o Sistema SENAI. Ao adotar indicadores e referenciais nacionais, o Programa incentiva a melhoria contínua.

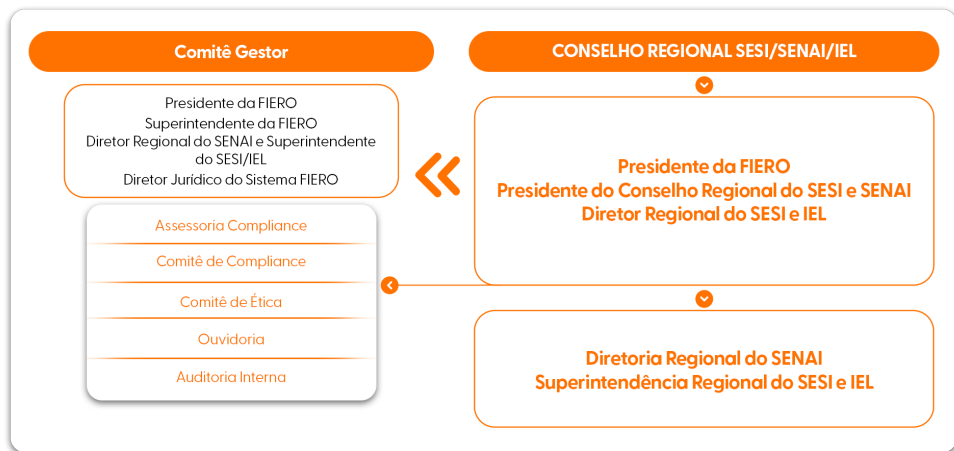
O Programa de Eficiência da Gestão é um dos pilares operacionais que impulsiona a melhoria contínua no SENAI. Resultante de um acordo nacional, o Programa utiliza indicadores e metas cuidadosamente definidos para acompanhar o desempenho das unidades regionais, destacando a elaboração, a pactuação e o monitoramento de ações de melhoria individuais para cada entidade regional. Atento ao compromisso firmado, no decorrer de 2024, o SENAI RO aplicou esforços necessários para atingir os referenciais acordados para o exercício. Com isso, a área de planejamento, junto às áreas técnicas, realizou monitoramento e ações para o atingimento dos indicadores.

Por sua vez, o Programa de Compliance do Departamento Regional de Rondônia segue uma abordagem integrada, com um foco multidimensional que abrange governança, gestão de riscos e auditoria interna, com vistas à promoção da cultura ética e à prevenção de práticas irregulares.

A estrutura de governança está diretamente conectada à instância de decisão da organização, permitindo a integração entre as atividades operacionais e as práticas de compliance.

O Departamento Regional reforça seu comprometimento constante com os valores da transparência e da ética: a implementação de um Programa de Compliance

robusto e alinhado com as melhores práticas tem se mostrado uma estratégia eficaz para mitigar riscos e fortalecer a governança interna.



Surge então o PEG - Programa de Eficiência da Gestão representando um dos pilares operacionais desta deliberação. Fruto de um pacto federativo, o Programa consiste em indicadores e referenciais nacionais cuidadosamente selecionados, bem como de medidas que incentivem o cumprimento pelos departamentos regionais, destacando a elaboração, a pactuação e o monitoramento de ações de melhoria individuais para cada entidade regional. Nesse contexto, o SENAI-RO cumpriu seu papel, apresentando resultado acima da meta em 2024, tendo grande êxito no cumprimento dos indicadores do PEG e no cumprimento da gratuidade regimental. O que levou o Departamento Regional do SENAI Rondônia ao resultado de Gestão Suficiente no exercício de 2024, tendo como iniciativas os monitoramentos de todos os indicadores do PEG e dos recursos gastos mensalmente com a gratuidade, através de reuniões com análises dos dados de produção e orçamento. Abaixo apresentamos a matriz de classificação do SENAI-RO no PEG - Programa de Eficiência da Gestão.

OBJETIVO ESTRATÉGICO

ELEVAR A EFICIÊNCIA DA GESTÃO AOS PADRÕES SISTÊMICOS PACTUADOS



Elevar a eficiência da gestão aos padrões sistêmicos pactuados visa promover a geração do conhecimento, novas práticas de gestão, padronização de técnicas e processos e a otimização de recursos e competências, contribuindo para elevação da eficiência e para a redução das assimetrias de resultados sistêmicos. A busca pela melhoria constante do desempenho institucional pauta a atuação do SENAI desde a sua formação. Ciente de que novos avanços se fazem necessários, notadamente em contextos adversos como o enfrentado nos últimos anos, coube ao Conselho Nacional do SENAI instituir, através da Resolução SENAI/CN nº 044/2020, diretrizes que promovam o fortalecimento estratégico e o aprimoramento da gestão.

CLASSIFICAÇÃO DO REGIONAL



Desempenho no Programa

Suficiente

Classificação nos Indicadores

	Indicadores na meta	Indicadores na margem	Indicadores fora da meta/margem	Indicadores fora da meta/margem reincidentes ⁸
	11	2	0	0
	Todos os indicadores dentro da meta/margem		Até 2 indicadores fora da meta/margem	3 ou mais indicadores fora da meta/margem
Meta de segurança ⁹	RO			
Meta regimental				
Fora da meta regimental				

Legenda:



Desempenho Suficiente

Conformidade Moderado



Desempenho Insuficiente

Atenção

Insatisfatório

Crítico


INDICADOR

Percentual de aderência às metas relativas aos indicadores do programa de eficiência de gestão

- > Meta: 80%
- > Resultado: 100%


OBJETIVO ESTRATÉGICO

FORTALECER A TRANSPARÊNCIA PROMOVEDO A DIVULGAÇÃO DE INFORMAÇÕES SOBRE A GESTÃO



O Departamento Regional de Rondônia tem adotado, como prioridade estratégica, a implementação e o fortalecimento do Programa de Compliance, com o objetivo de garantir a efetividade das políticas e diretrizes de integridade, além de promover a conformidade e a ética no ambiente organizacional. Esta cultura de integridade se materializa através da transparência, contemplada no Mapa Estratégico do SENAI Rondônia, e com a qual a entidade veicula seus resultados para todos os interessados. O Portal da Transparência está em conformidade com as exigências do Tribunal de Contas da União (TCU) com quem a entidade mantém constante interlocução visando aprimorar a disponibilização destas prestações de contas, conforme o link <https://transparencia.fiero.org.br/prestacao-de-contas-tcu-senai>

Neste sentido, motivado pelo Acórdão 1688/2024-TCU-Plenário, e forte nos princípios anteriores, o departamento regional disponibiliza os critérios de rateio de seus investimentos no módulo de Orçamento e Execução Orçamentária, disponíveis nos sites de Transparência e Prestação de Contas do Tribunal de Contas da União (TCU), permitindo uma visão clara e acessível das diretrizes orçamentárias do Departamento.

<https://transparencia.fiero.org.br/senai/modules/lei-de-diretrizes-orcamentarias>

Outrossim o Departamento Regional de Rondônia tem dedicado especial atenção à Gestão de Riscos, tido como um dos principais pilares do programa de Compliance, que possui como foco assegurar que possíveis vulnerabilidades sejam identificadas e mitigadas de forma eficaz, evitando que se materializem.

Com o apoio do Departamento Nacional através de suas linhas de projetos, no exercício 2024, obtivemos bons avanços na aplicação metodológica, para além da utilização da plataforma informatizada, expandindo seu escopo através da capacitação levada aos colabores por meio de oficinas técnicas, treinamentos periódicos, políticas de comunicação institucional sobre Gestão de Riscos, ética e Compliance bem como a adaptação do plano de ação às especificidades da gestão regional.

Dentre estas ações, destaca-se a realização do Dia da Integridade, evento de porte estadual, transmitido ao vivo para todas as unidades operacionais do estado, que objetivou a consolidação dos temas tratados ao longo do exercício. Realizado em 16 de outubro de 2024, com o tema 'A Interseccionalidade do Programa de Integridade', o evento contou com o apoio e participação da alta administração das entidades FIERO/SESI/SENAI/IEL, bom como foi prestigiado pela participação da Superintendente da CGU Rondônia, Sonia Maria Morais e Silva além do renomado professor Francisco Netto, autoridade nacional no tema, que proferiu a palestra principal.

O evento consolidou a mensagem para a força de trabalho de que a integridade é um processo contínuo de construção, devendo compreender os processos institucionais, bem como a confiança é fundamental para o sucesso das operações, através do desenvolvimento uma cultura ética que se traduz em vantagens organizacionais de modo que o Departamento Regional de Rondônia, ao institucionalizar um programa de integridade, demonstram não apenas internamente, mas também para a sociedade, que estão preparadas para enfrentar grandes desafios e construir parcerias significativas.

Como maneira de aferir a efetividade destas atividades, pelo segundo ano consecutivo foi realizada a Pesquisa de Maturidade do Compliance. Essa iniciativa visa, a partir da perspectiva dos colaboradores da instituição, medir a percepção obtida passando pelos diversos processos e pilares do programa de Compliance. Em 2024, a pesquisa contou com a participação de 90% da força de trabalho, que ao final, além de avaliarem o programa (média de 84% de percepção positiva), puderam contribuir com sugestões de temas a serem trabalhados pelo programa.



INDICADOR

Índice de conformidade as diretrizes institucionais de transparência do SENAI

- > Meta: 100%
- > Resultado: 99,64%

O portal da transparência do SENAI é constantemente aprimorado para otimizar a disponibilização dos dados e resultados alcançados pela instituição aos interessados. Estes aprimoramentos demandam o desenvolvimento de novas funcionalidades nas páginas web dos portais, que são executados mediante manuais e aplicações que são disponibilizados pelo Departamento Nacional, e instalados e/ou adequados pela equipe de TI do Departamento Regional.

O desvio no resultado do indicador decorreu do não cumprimento integral, no prazo estabelecido pelo Plano de Adequação 2024 (30/08/2024), das adequações sistêmicas (desenvolvimento) do módulo de Contratos e Convênios e da página de FAQ (Perguntas Frequentes) no portal da Transparência da instituição. Isto ocorreu motivado pela ausência de profissional da área de desenvolvimento do regional, haja vista o pedido de desligamento do Analista Desenvolvedor de Sistemas, responsável essas atividades, neste período.

A situação foi prontamente enfrentada pelo Departamento Regional, que de imediato comunicou e buscou apoio junto à Coordenação de Transparência do Departamento Nacional, que disponibilizou apoio técnico. Além disto, com a reposição de profissional, retomando e dando continuidade nas atividades planejadas, foi possível garantir a total conformidade prevista para o período conforme o Plano de Adequação, em 30 de outubro de 2024.



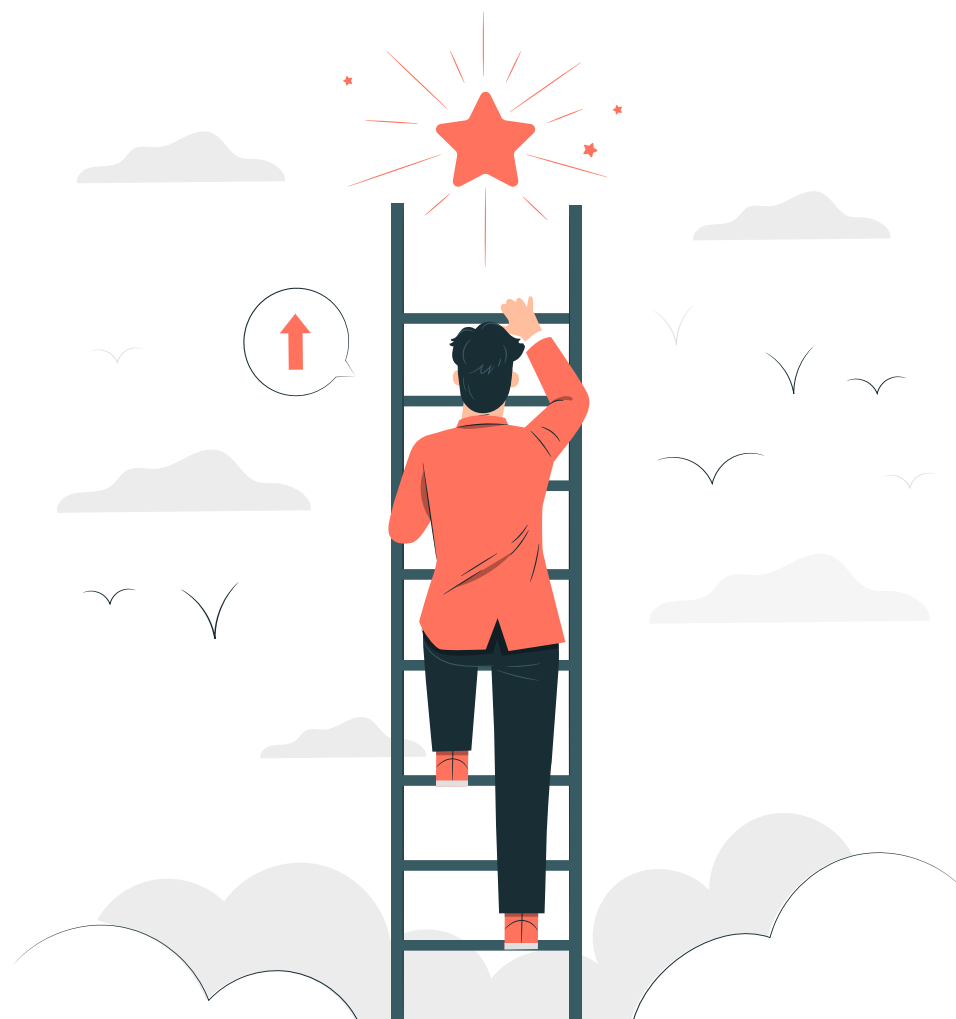
Foco de atuação:

DESTINAÇÃO ESTRATÉGICA DE RECURSOS

O SENAI tem a missão de impulsionar o desenvolvimento do setor industrial, através da profissionalização de jovens, qualificação de trabalhadores e promoção de tecnologia e inovação, contribui para o aumento da competitividade industrial e para a construção de um futuro mais próspero para o país.

A destinação estratégica dos recursos garante que o SENAI invista em suas atividades finalísticas, gerando impacto direto nos seus públicos-alvo. Essa gestão otimizada garante a melhoria contínua da Educação Profissional e Superior, do desenvolvimento de tecnologia e inovação para a indústria, e conseqüentemente, para o fortalecimento da economia local e nacional.

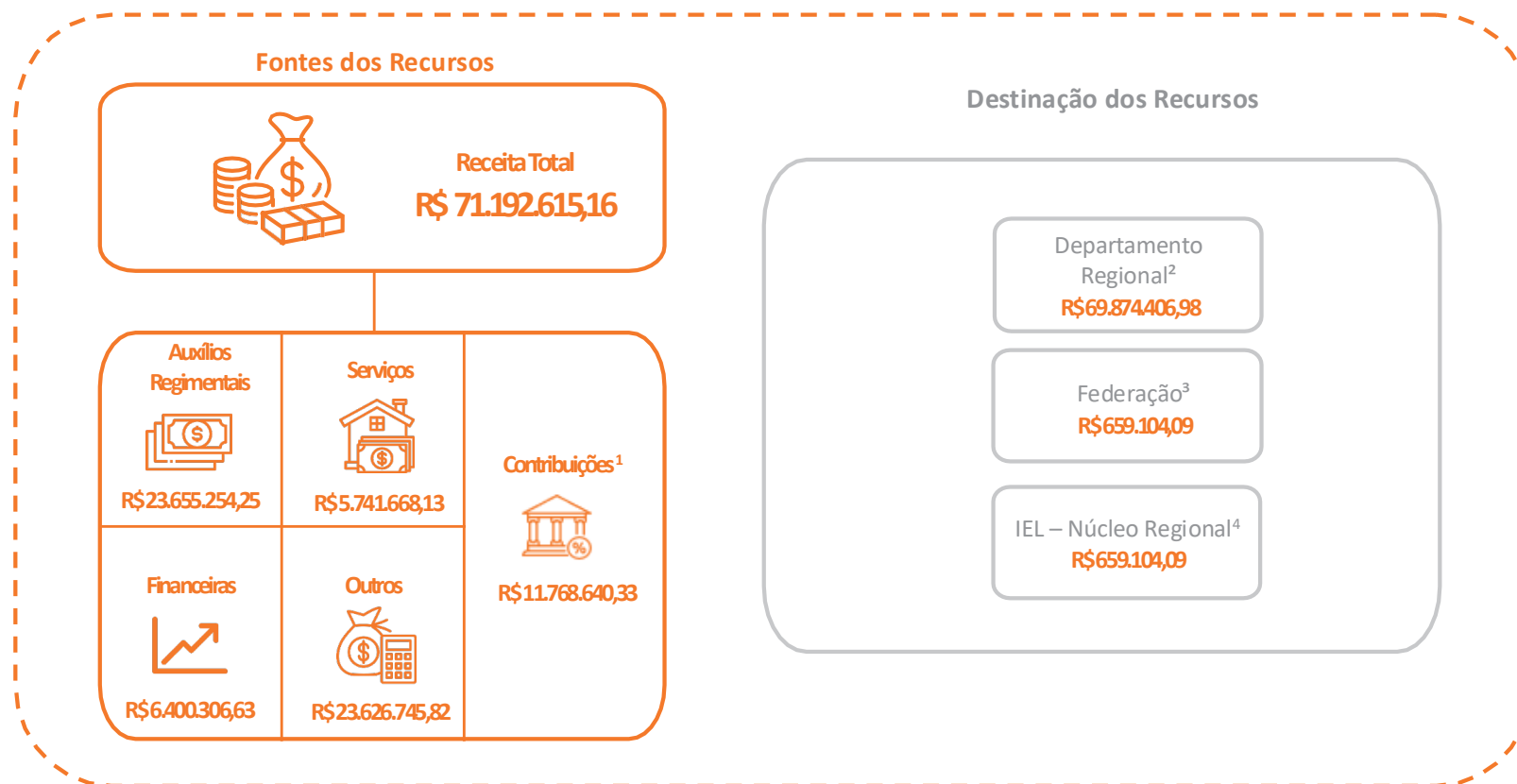
Para além dos recursos provenientes das contribuições, o SENAI RO também gera novas receitas através do desenvolvimento de soluções customizadas e inovadoras para a indústria, e de metodologias e novas formas de aprendizado que contribuem para a evolução da Educação Profissional e Superior do país.



FONTE DE RECURSOS

Grandes ações demandam recursos. Para, efetivamente, cumprir suas estratégias com a indústria, além de estimular o avanço que o setor requer, o SENAI está amparado pelo artigo 1º do Decreto-Lei nº 6.246/1944 e pelo Decreto-Lei nº 2.318/1986, onde prevê que as empresas recolham para o SENAI 1,0% da sua folha de pagamento, combinado com o Artigo 6º do Decreto-Lei nº 4.048/1942, onde determina que as empresas com mais de 500 funcionários recolham 0,2% ao Departamento Nacional. Isto se dá em forma de contribuições mensais obrigatórias, amparadas pela legislação em vigor.

DEPARTAMENTO REGIONAL RONDONIA



1 - Contribuição direta e indireta sobre a folha de pagamento

2 - Valores que efetivamente ficam no Departamento Regional para execução do Plano de Ação e Orçamento 2024 da Entidade

3 - Repasse de até 1% da receita regional (Art. 34, alínea 'q', do Regimento do SENAI)

4 - Repasse de até 1,5% sobre a dotação orçamentária (Resolução 379/2009)

5 - Caso aplicável, inserir nota sobre a origem do recurso

A formulação do orçamento é precedida da etapa de planejamento, que conta com a participação do corpo gerencial e da direção e tem como documento orientador o Planejamento Estratégico. Nessa etapa são escolhidas as iniciativas para o respectivo exercício, as quais constam do documento de Plano de Ação e Orçamento, submetido à aprovação do Conselho Regional do SENAI.

O Plano de Ação e Orçamento, relativo ao último movimento de revisão do exercício de 2024, foi elaborado em conformidade com Manual de Procedimentos Orçamentários e de Produção do Serviço Nacional de Aprendizagem Industrial, aprovado pela Resolução nº 045/2016 do Conselho Nacional do SENAI, com o Plano de Contas e Manual de Padronização Contábil do Sistema Indústria, aprovado pelo Ato Resolutório 391/2009 e com o Plano de Centros de Responsabilidade de 2019, aprovado pela Resolução nº 17/2018.

A seguir, apresentamos os resultados alcançados em receitas e despesas do SENAI Rondônia, no exercício 2024:

Em 2008, foram incorporados ao Regimento do SENAI dispositivos normativos para ampliação gradual da oferta de vagas gratuitas nos Cursos Técnicos e de Formação Inicial e Continuada sendo, a partir de 2014, a meta de 66,66% da Receita Líquida de Contribuição Compulsória Geral.

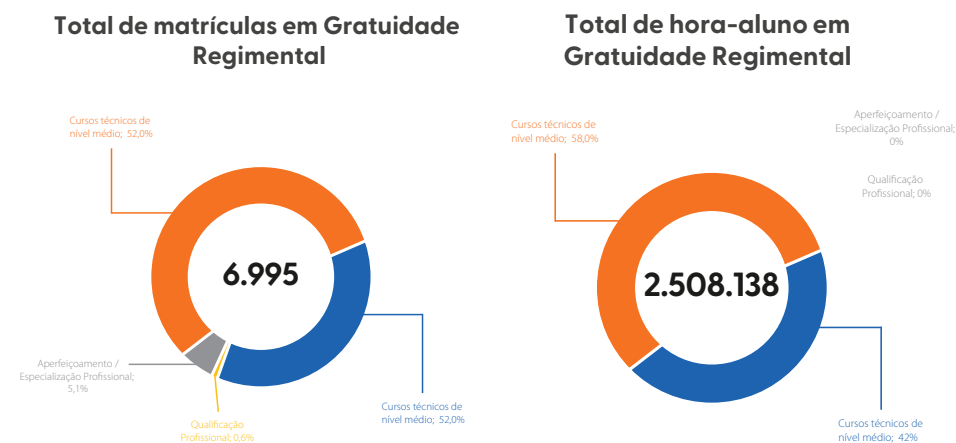
Cabe ressaltar que, de acordo com o Art. 68 §1º do Regimento do SENAI, entende-se como Receita Líquida de Contribuição Compulsória Geral, o valor correspondente a 92,5% (noventa e dois inteiros e cinco décimos por cento) da Receita Bruta de Contribuição Compulsória Geral (RLCC).

Adicionalmente, para apuração da gratuidade regimental, são utilizadas as despesas realizadas com custeio, investimento e gestão, vinculadas à educação profissional e tecnológica, conforme estabelecido no Art. 10, §3º Regimento do SENAI. No decorrer dos anos, o SENAI vem aprimorando seus processos de apuração e monitoramento do percentual de aplicação da receita líquida de contribuição compulsória em educação e em gratuidade regulamentar. Neste contexto, destaca-se a priorização

no acompanhamento e redução do custo aluno hora, contribuindo positivamente para redução recorrente deste índice.

Ante o exposto, é possível equacionar a oferta de vagas da gratuidade regulamentar entre os cursos com maior duração (técnico de nível médio e aprendizagem industrial) e aqueles de menor duração (qualificação profissional) de forma alinhada às estratégias de atuação do SENAI, uma vez que são consideradas as horas realizadas para cada aluno matriculado e não somente o total de matrículas.

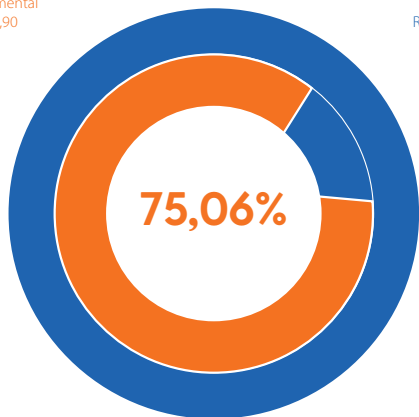
Abaixo são apresentados os resultados de matrículas e hora-aluno realizados em gratuidade regimental no exercício de 2024:



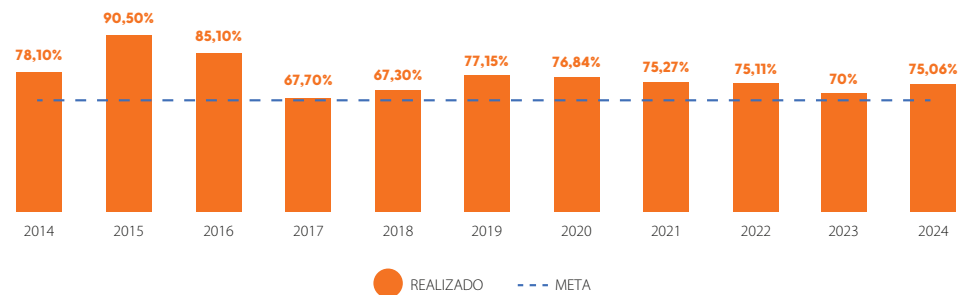
Os cursos técnicos de nível médio e os de aprendizagem industrial possuem maior representatividade no quantitativo de hora-aluno, uma vez que são cursos com maior duração, e cargas horárias a partir de 800 horas, seguidos dos cursos de Qualificação Profissional, que possuem carga horária a partir de 160h, alinhados com as demandas da indústria Rondoniense.

RLCC aplicada em
Gratuidade Regimental
R\$ 24.033.395,90

RLCC realizada no
período
R\$ 32.019.108,27



% da RLCC aplicada em gratuidade regimental em 2024



A viabilização dessas matrículas e a realização de cerca de 2,5 milhões de horas aula, em gratuidade regimental em 2024, foi possível com a aplicação de 75,06% da receita líquida de contribuição compulsória geral realizada no exercício, o que corresponde a R\$ 24 milhões, superando a meta regimental, de 66,66%.

Informações adicionais, encontram-se disponíveis no sítio eletrônico da entidade, podendo ser acessadas por meio do link abaixo:

<https://transparencia.fiero.org.br/senai/modules/informacao-gratuidade>



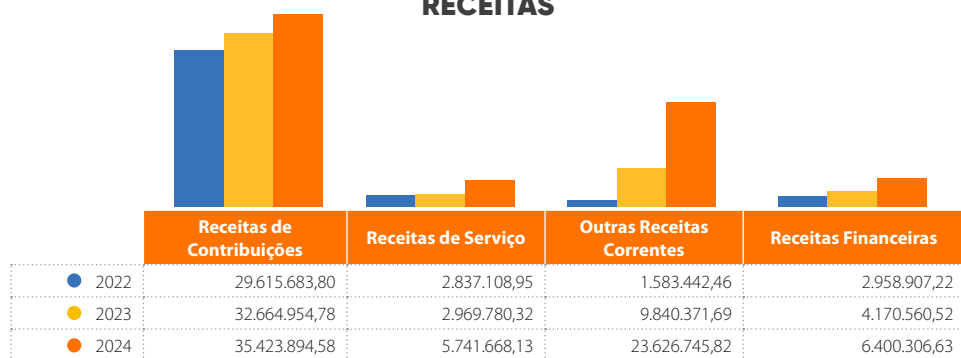
GESTÃO ORÇAMENTÁRIA E FINANCEIRA

Em seu papel indutor das ações estratégicas, o Departamento Regional define as iniciativas e soluções sistêmicas que irá executar no exercício, documentadas no Plano de Ação e Orçamento, previamente submetido à aprovação do Conselho Regional do SENAI. A destinação estratégica de recursos, a gestão orçamentária e financeira, e a aplicação de recursos nas atividades finalísticas são temas cruciais para a sustentabilidade e a perenidade de qualquer organização. Juntos, esses três temas formam a base para uma gestão financeira sólida e eficaz, permitindo que a organização prospere e cresça de maneira sustentável.

Em complemento às informações dispostas neste relatório, considerando o compromisso do SENAI Rondônia em promover a ampla divulgação dos dados e fatos de sua gestão, informações adicionais, encontram-se disponíveis no sítio eletrônico da entidade, podendo ser acessadas por meio do link: <https://transparencia.fiero.org.br/senai/modules/lei-de-diretrizes-orcamentarias>.

às indústrias, este esforço é claramente refletido na evolução de receitas ao longo dos últimos três anos. Vale destacar o significativo a elevação de outras Receitas, resultado de restituição de valores reavidos por meio de ação judicial transitada em julgado.

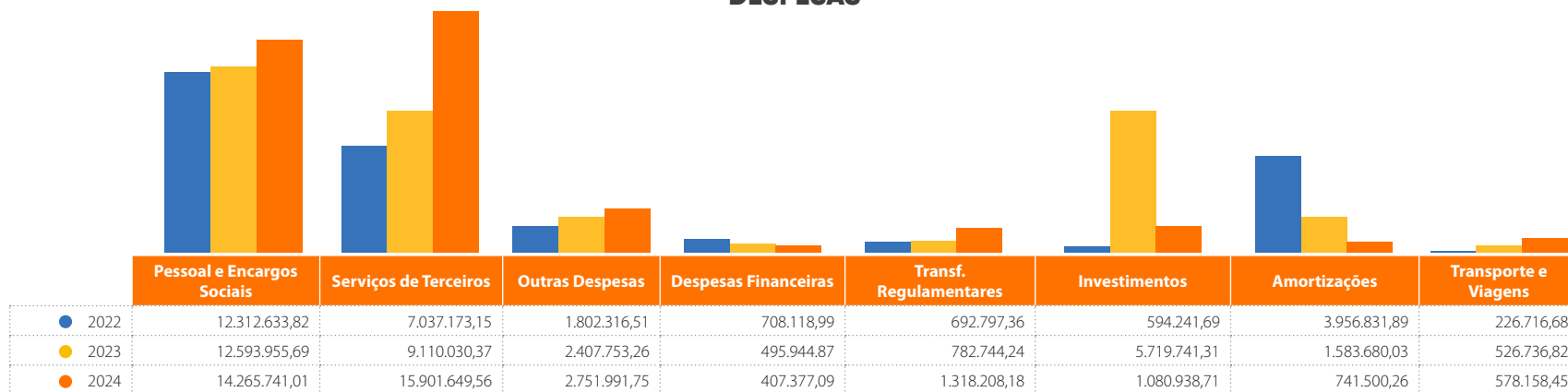
RECEITAS



O SENAI concentrou parte dos seus esforços na ampliação das receitas, especialmente naquelas diretamente relacionadas a serviços, se consolidando ainda mais como referencial na oferta de produtos e serviços voltados à indústria local, firmou parceria para execução projetos voltados a qualificação de mão de obra voltada



DESPESAS



Fonte: Sistema SORS.

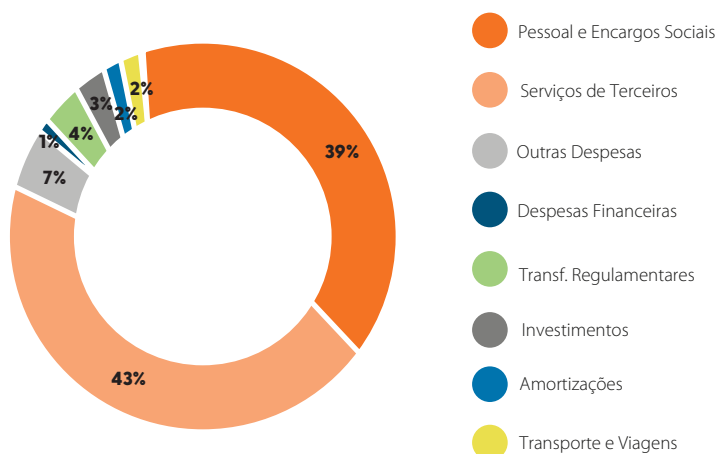
Para o exercício 2024, o Regional projetou inúmeros investimentos na perspectiva de se consolidar com uma referência em inovação e tecnologia capaz de transformar a indústria local com a criação do Hub de inovações e renovação de seu parque tecnológico em busca da aderência às novas tecnologias que possibilitam uma entrega qualitativa, rápida e inovadora para as indústrias locais. Todavia, entraves administrativos e burocráticos, especialmente de entidades externas, impactaram sobremaneira na execução de projetos importantes previstos para 2024, mesmo diante de todo o esforço conjunto do time do Regional. Cabe destacar, a despesa com Serviços de Terceiros que impactada pelo pagamento de honorários advocatícios, em ação transitada em julgado, para restituição de valores.

Mesmo diante de empecilhos que fugiam do controle do Regional, o SENAI-RO preocupou-se em equilibrar as despesas sem deixar de lado o compromisso com a qualidade dos serviços prestados, tudo isso é demonstrado no gráfico acima, que evidencia ao longo dos anos, um comportamento coeso, sólido e controlado da execução orçamentária, que impactou diretamente na operação da organização, o que resultou na manutenção da satisfação do cliente indústria, sem perder de vista todo cuidado zelo e transparência da cadeia de fornecedores.

A execução orçamentaria do exercício 2024, foi impactada positivamente pelo bom desempenho do cenário econômico, o que possibilitou a oferta de serviços de forma mais pujante, ajudando o DR-RO a alcançar resultado operacional positivo, com receita superior em 92,2% em relação a despesa, impactada principalmente pelo grupo de outras Receitas. Quanto às receitas de serviços, a realização foi de 63,28% em relação à previsão estimada para o exercício.

Quanto às despesas, foi alcançado 50,84% do total previsto, especialmente em razão da não concretização do total previsto na rubrica de investimentos.

COMPOSIÇÃO DA DESPESA – SENAI (R\$ mil)

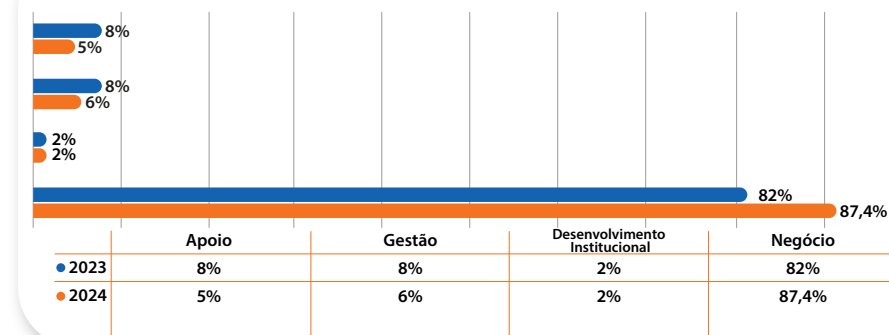


Do total das despesas de 2024 do Departamento Regional do SENAI, 39% foram destinadas às despesas com pessoal e encargos, os demais 61% estão distribuídos nos vários outros grupos de despesas, dentre eles, destaca-se o grupo de despesas com serviços de terceiros, representando 43% do total realizado.

Alocação Orçamentária – Finalidade dos Recursos

Imbuídos da necessidade de aprimorar a qualidade das entregas para a Indústria local, o Regional buscou aprimorar o esforço orçamentário no segmento que mais impacta no dia-a-dia da indústria, nas áreas de negócios que são a especialidade do SENAI-RO, refinando ainda mais a distribuição por linha de atuação. Quanto aos recursos alocados no Negócio, a principal destinação foi para as iniciativas de Educação, seguida daquelas relativas ao Serviço de Tecnologia e Inovação. Já as despesas com Apoio representam 5% do total investido.

Linha de atuação



LINHAS DE ATUAÇÃO:

- > **Gestão:** contempla as ações dos órgãos consultivos, deliberativos e de assessoria à gestão, como: jurídico, auditoria, comunicação e planejamento e orçamento.
- > **Desenvolvimento Institucional:** contempla as transferências regulamentares e as despesas relativas às atividades da administração institucional.
- > **Negócio:** contempla as linhas de atuação finalísticas da entidade, como educação profissional e tecnológica, tecnologia e inovação.
- > **Apoio:** serviços de apoio para manutenção da entidade, como administrativo, financeiro, pessoal e tecnologia da informação.

Em estrito alinhamento às diretrizes estratégicas, o SENAI-RO impulsionou em 2024 a aplicação de recursos na atividade fim, ampliando a concentração de recursos investidos diretamente no negócio, crescendo 5,4% em relação ao exercício anterior. Já as despesas com Apoio representam 5% do total investido, o que demonstra, em relação ao exercício anterior, um amadurecimento do regional na perspectiva de otimização, haja vista o impulsionamento de alocação orçamentária diretamente nas áreas de negócios, primando pela eficácia e eficiência.

OBJETIVO ESTRATÉGICO

AUMENTAR A APLICAÇÃO DE RECURSOS NA ATIVIDADE FIM



O objetivo está contido no Programa de Eficiência da Gestão. As despesas com as atividades-fim consistem naquelas apropriadas diretamente nos centros de responsabilidade de Negócio. O principal objetivo do Indicador é Preservar a alocação de recursos às atividades fim para, em conjunto com a ampliação da eficiência da gestão, alcançar a máxima eficiência, eficácia e efetividade no cumprimento da missão do SENAI.

INDICADOR

Percentual de recursos destinados às atividades-fim SENAI

- > Meta: 85,9
- > Resultado: 87,1

O Regional monitorou e investiu em projetos diretamente nos negócios que foram essenciais para a superação da meta estipulada para o indicador. Em 2024, SENAI-RO priorizou a ampliação de investimentos na atividade fim, o que contribuiu significativamente na concentração de recursos diretamente no negócio, o que resultou na superação da meta proposta em 2%. Esta ação, demonstra o comprometimento do Regional de Rondônia em preservar a alocação de recursos às atividades fim para, em conjunto com a ampliação da eficiência da gestão, alcançar a máxima eficiência, eficácia e efetividade no cumprimento da missão do SENAI.

Programa de Eficiência da Gestão- PEG

INDICADOR

Impacto da folha no orçamento

- > Meta: 38,9%
- > Resultado: 35,3%

Comprometido em alcançar a máxima eficiência, eficácia, o SENAI-RO debruçou-se nos principais componentes que envolve o Impacto da Folha no Orçamento, definiu normativos internos de Rateio e da adequada aplicação das legislações trabalhistas, inclusive, pleiteando por meio judicial, a isenção da contribuição para o INSS patronal, em conformidade com a legislação tributária, além disso, o Regional ampliou a captação de Receitas em comparação ao exercício anterior em 15,7%. O conjunto de ações executadas pelo Regional, corroborou para a execução do indicador em 9% abaixo do limite pactuado para o período.

INDICADOR

% de Receitas de STI X Compulsório

- > Meta: 1
- > Resultado: 3,1

O indicador % de Receitas de STI x Compulsório apresentou um resultado superior à meta estabelecida, impulsionado pelas receitas provenientes dos programas de produtividade (Brasil Mais Produtivo e PROCOMPI), serviços metrológicos e atendimentos relacionados a normas e legislação. Esse desempenho reflete o cenário de crescimento da indústria em 2024, que buscou aprimorar sua produtividade e a qualidade de seus produtos, fortalecendo ainda mais a demanda pelos serviços do SENAI.

OBJETIVO ESTRATÉGICO

AMPLIAR RECEITAS DE SERVIÇOS



INDICADOR

Expansão das receitas de serviços e convênios

- > Meta: 949.188,24
- > Resultado: 2.804.559,18

Em 2024, ampliamos as receitas de serviços e convênios da entidade SENAI, tendo sido desenvolvidas diversas estratégias para mantermos e atrairmos novos clientes, dentre as quais destacam-se:

SEDEC - PROGRAMA VENCER: Com foco na inclusão produtiva, geração de emprego, renda e a erradicação da pobreza. O Governo do Estado de Rondônia em parceria com SENAI RONDÔNIA, lançou em janeiro de 2024, por meio da Secretaria da Assistência e do Desenvolvimento Social – SEAS, o programa VENCER. A proposta é promover o fortalecimento e a autonomia dos indivíduos e famílias mais vulneráveis no Estado, dando oportunidade de qualificação e capacitação profissional, gratuitamente. Cursos com carga horária de 160 e 240 horas nas diversas áreas tecnológicas como: Construção Civil; Vestuário; Alimentos; Madeiro-Mobiliário; Metalmecânica; Energia; Logística; Automotiva; Tecnologia da Informação; Gestão; Refrigeração e Climatização. Os cursos estão acontecendo em diversos municípios do estado, dentre as cidades contempladas estão: Porto Velho, Ariquemes, Buritis, Ji-Paraná, Rolim de Moura, Vilhena, Cacoal, entre outros. Em 2024, formamos 55 turmas e iniciaremos no primeiro semestre de 2025 mais 14 turmas.

SEDEC - PROGRAMA GERAÇÃO EMPREGO: O Geração Emprego é uma iniciativa do Governo do Estado de Rondônia, juntamente com a SEDEC em parceria com SENAI RONDÔNIA, para fomento à empregabilidade, através de capacitação profissional, encurtando as distâncias entre empregadores e trabalhadores rondonienses. Em

2024, foram contratados 19 cursos de aperfeiçoamento profissional com carga horária de 120 horas, de formação de 74 turmas nos cursos de Manutenção de Computadores, Informática Básica, Eletricista de Automóveis, Montador e Reparador de Computadores, Mecânico de Veículos Leves, Mecânico de Motocicletas com Injeção Eletrônica, Mecânico de Manutenção para Ar Condicionado Automotivo, Mecânico de Manutenção de Máquinas Agrícolas, Manutenção de Refrigeração, Manutenção para Ar Condicionado, Operador de Empilhadeira, Operador de Retroescavadeira, Açougueiro, Bolos e Cupcake, Salgadeira, Doces finos, Corte e Costura, Soldagem Tig Padrão Sanitário.

SEJUS – PROJETO RESSOCIALIZAÇÃO E REINSERÇÃO SOCIAL: Contrato de prestação de serviços de educação profissional para o Governo do Estado de Rondônia, juntamente com a Secretaria de Estado de Justiça - SEJUS em parceria com SENAI RONDÔNIA, contratação de cursos profissionalizantes para promover a formação profissional no Sistema Penitenciário desta Secretaria de Estado da Justiça. Em 2024, foram contratados 27 cursos de qualificação profissional, com carga horária de 160 horas, os cursos foram ministrados nas unidades prisionais nos municípios de Porto Velho, Vilhena, Cacoal, Costa Marques, Jaru, Ji-Paraná, Ariquemes, Colorado D'Oeste, Pimenta Bueno, Rolim de Moura, Alta Floresta, Nova Mamoré, Cerejeiras. Os cursos como: Padeiro; Pintor de Obras; Assistente Administrativo; Costureiro do Vestuário; Costureiro Industrial; Eletricista Instalador Predial de Baixa Tensão; Marceneiro; Construtor em Alvenaria, entre outros cursos.

SEMDESTUR: SINE MUNICIPAL: PROGRAMA AVANTE TRABALHADOR: Tem como objetivo preparar os candidatos para vagas temporárias em estabelecimentos comerciais da cidade. O Contrato com projeto Avante Trabalhador, foi realizado em parceria com o Serviço Nacional de Aprendizagem Industrial - SENAI RONDÔNIA, para capacitação de jovens e adultos com cursos de qualificação profissional para o mercado de trabalho. Foram ofertados, 04 cursos, sendo eles: Serralheiros de Materiais Ferrosos – 80 horas; Padeiro e Confeiteiro – 120 horas; Operador de Empilhadeira – 160 horas; Marceneiro de Móveis Sob Medida – 120 horas.

PROJETO PROCOMPI EM PARCERIA COM O DEPARTAMENTO

NACIONAL. O PROCOMPI é uma iniciativa conjunta da Confederação Nacional da Indústria (CNI) e do Serviço Brasileiro de Apoio às Micro e Pequenas Empresas (SEBRAE), desde o ano de 2000, tem sido um pilar fundamental no impulso à competitividade das micro e pequenas indústrias (MPEs) no Brasil. Este programa se destaca por sua abordagem colaborativa, envolvendo Federações Estaduais de Indústrias, unidades estaduais do SEBRAE, sindicatos, empresas industriais e outros parceiros. Sua metodologia está focada em resultados que elevam a competitividade das organizações, em cooperação, organização setorial e desenvolvimento empresarial e territorial. No SENAI Rondônia, atuamos em 2024 em dois segmentos específicos, consultoria de melhoria de processos produtivo para setor automotivo, sendo atendidos 05 empresas em Porto Velho e 10 em Vilhena. No qual, fizemos parceria com SINDIAUTO representante sindical do setor automotivo, e eficiência energética. Foram 26 indústrias de diversas segmentos em Porto Velho. PROCOMPI automotivo: Em Vilhena e em Porto Velho, a meta era de 10 clientes em cada cidade. PROCOMPI Eficiência Energética: SENAI CETEM, a meta era de 26 clientes.

BRASIL MAIS PRODUTIVO – PARCERIA GOVERNO FEDERAL: O Brasil Mais Produtivo, é um programa voltado a oferta às MPMEs de uma jornada integrada com foco em ampliação da produtividade e competitividade. Na modalidade de Otimização de Processos Industriais, foram ofertadas consultorias de Manufatura Enxuta e Eficiência Energética, que não poderão ser ofertadas de modo concomitante. A empresa participante, tem a oportunidade de indicar seus empregados para cursar trilhas de aperfeiçoamento profissional voltados à melhoria dos processos industriais. Em Rondônia, tivemos meta para atendimento de 43 empresas ao total no ano de 2024, atendemos em diversos segmentos industriais, consultorias em EFICIÊNCIA ENERGÉTICA E LEAN MANUFACTURING, distribuímos as metas com as unidades do SENAI CEET E CETEM em PORTO VELHO – SENAI CACOAL – SENAI VILHENA – SENAI JI-PARANÁ e SENAI ARIQUEMES.

PROJETO SOLDADO CIDADÃO: O Projeto Soldado Cidadão (PSC) é uma iniciativa do Governo Federal, que oferece cursos profissionalizantes a jovens que prestam o Serviço Militar Obrigatório. O objetivo é preparar os soldados para o mercado

de trabalho após o término do serviço militar. Em 2024 fechamos parceria através de contrato para atender aos Municípios de Porto Velho com curso de Cozinheiro Industrial, carga horária de 160 horas, curso de Mecânico de Motores de Popa – 160 horas no município de Guajará –Mirim-RO.

A rede SENAI, possui credibilidade a nível nacional, referente a cursos profissionalizantes e serviços de tecnologia da inovação. É um dos cinco maiores complexos de educação profissional do mundo e o maior da América Latina, o que justifica a escolha dos clientes em relação ao SENAI.



DEMONSTRAÇÕES CONTÁBEIS

As demonstrações contábeis a seguir foram elaboradas com base na NBC TSP 11 conjugadas ao disposto na Lei nº 4.320/64.

Demonstração contábil/notas explicativas	Endereço para acesso
<ul style="list-style-type: none"> Balanco Patrimonial Balanco Orçamentário Balanco Financeiro Demonstração das Variações Patrimoniais Demonstração de Fluxo de Caixa Notas Explicativas Demonstração das Mutações do Patrimônio Líquido 	https://transparencia.fiero.org.br/senai/modules/demonstracoes-contabeis

Considerações Gerais: Os demonstrativos contábeis acima informados foram devidamente submetidos para exame e opinião de auditoria independente sobre as demonstrações, bem como aprovadas pelo Conselho Regional da Entidade.



CONCLUSÃO

Agradecemos a leitura do Relatório de Gestão 2024 do Departamento Regional de Rondônia, aproveitando a oportunidade para convidá-lo (la) a acessar as demais peças que compõem o processo anual de prestação de contas da entidade, conforme determinado pela Instrução Normativa - TCU nº 84/2020 e na Decisão Normativa-TCU nº 198/2022, por meio do site da transparência:

<https://transparencia.fiero.org.br/prestacao-de-contas-tcu-senai>







Anexos

IDENTIFICAÇÃO DA UPC – UNIDADE PRESTADORA DE CONTAS

DN

SERVIÇO NACIONAL DA APRENDIZAGEM INDUSTRIAL SENAI DEPARTAMENTO NACIONAL

Serviço Social Autônomo, criado pelo Decreto-Lei nº 4.048/42, de 22 de junho de 1942

Natureza Jurídica	Pessoa Jurídica de Direito Privado
CNPJ	33.564.543/0001-90
Telefone	(061) 3317-9214
Endereço	Setor Bancário Norte, Quadra 01, Bloco C, Edifício Roberto Simonsen – Brasília/DF – CEP 70040-903
Página na internet	https://www.portaldaindustria.com.br/senai/transparencia
Endereço eletrônico	transparencia@cni.com.br

Observação: A Entidade é permanentemente fiscalizada pelo Tribunal de Contas da União (TCU) e o seu orçamento é ratificado pelo Ministério do Trabalho e Emprego.

GRATUIDADE



UNID ADE: SENAI-RO

Referência: Dezembro/2024

Tabela 1 - Demonstrativo do Cumprimento da Aplicação da Receita Líquida de Contribuição Compulsória (RLCC) em Gratuidade Regimental

RECEITAS	Dezembro - 2024
Receita Bruta de Contribuição Compulsória (RBCC)	34.615.252,18
Receita Líquida de Contribuição Compulsória (RLCC) ¹	32.019.108,27
Compromisso de Aplicação da RLCC em Gratuidade Regimental ²	21.343.937,57
DESPESAS	
Total em Educação	33.746.722,86
em Gratuidade	24.033.395,90
HORA-ALUNO ³	
Hora-aluno Total	3.538.339
Hora-aluno em Gratuidade	2.508.138
Resultado do Cumprimento de Aplicação da RLCC em Gratuidade Regimental ⁴	2.689.458,33
Percentual da RLCC aplicado em Gratuidade Regimental	75,06%

Fonte: SENAI-RO

Notas:

1.Receita Líquida de Contribuição Compulsória: corresponde a 92,5% da Receita Bruta de Contribuição Compulsória Geral, em conformidade com o Art. 68, §1º do Regimento do SENAI, atualizado pelo Decreto Lei nº 6.635, de 5 de novembro de 2008.

2. Compromisso total de Aplicação da RLCC em Gratuidade Regimental: corresponde à 66,66% da Receita Líquida de Contribuição Compulsória (RLCC).

3.Hora-Aluno: considera a soma das horas destinadas ao desenvolvimento dos alunos matriculados em cursos de educação profissional e tecnológica, dentro de um determinado período.

4.Resultado do Cumprimento de Aplicação da RLCC em Gratuidade Regimental: corresponde ao resultado (positivo ou negativo) da aplicação de recursos da Receita Líquida de Contribuição Compulsória destinada para a gratuidade, em relação a meta regimental.

Tabela 2 - Matrículas Realizadas em Gratuidade Regimental

Programa/ Modalidade	Matrícula Total em Gratuidade Regimental	
	Presencial	À distância
Formação Inicial e Continuada	1.278	2.077
Aprendizagem Industrial	1.148	1.803
Qualificação Profissional	6	38
Aperfeiçoamento / Especialização Profissional	124	236
Educação Profissional Técnica de Nível Médio	1.160	2.480
Aprendizagem Industrial Técnica de Nível Médio	683	2.242
Técnico de Nível Médio	477	238
Total	2.438	4.557

Fonte: SENAI-RO

Tabela 3 - Hora-Aluno Realizado em Gratuidade Regimental

Programa/ Modalidade	Hora-Aluno em Gratuidade Regimental	
	Presencial	À distância
Formação Inicial e Continuada	387.798	671.476
Aprendizagem Industrial	382.394	663.121
Qualificação Profissional	404	6.064
Aperfeiçoamento / Especialização Profissional	5.000	2.291
Educação Profissional Técnica de Nível Médio	387.723	1.061.141
Aprendizagem Industrial Técnica de Nível Médio	229.963	26.480
Técnico de Nível Médio	157.760	134.661
Total	775.521	1.732.617

Fonte: SENAI-RO



Tabela 4 - Gasto Médio do hora-aluno Realizado

Programa/ Modalidade	Hora-Aluno em Gratuidade Regimental	
	Presencial	À distância
Formação Inicial e Continuada	10,47	8,53
Aprendizagem Industrial	9,88	9,19
Qualificação Profissional	13,06	15,88
Aperfeiçoamento / Especialização Profissional	8,34	6,81
Educação Profissional Técnica de Nível Médio	10,90	9,15
Aprendizagem Industrial Técnica de Nível Médio	11,13	9,30
Técnico de Nível Médio	10,61	8,57
Total	10,61	8,87

Fonte: SENAI-RO

Tabela 5 - Despesa Total Realizada em Gratuidade Regimental

Programa/ Modalidade	Hora-Aluno em Gratuidade Regimental	
	Presencial	À distância
Formação Inicial e Continuada	3.824.376,53	6.204.306,52
Aprendizagem Industrial	3.777.383,49	6.092.385,09
Qualificação Profissional	5.274,23	96.323,53
Aperfeiçoamento / Especialização Profissional	41.718,81	5.597,90
Educação Profissional Técnica de Nível Médio	4.233.877,93	9.770.834,92
Aprendizagem Industrial Técnica de Nível Médio	2.560.487,06	8.616.471,32
Técnico de Nível Médio	1.673.390,87	1.154.363,59
Total	8.058.254,47	15.975.141,43

Fonte: Tabelas 3 e 4 anteriormente.

Notas: Despesa total realizada em gratuidade regimental = (gasto médio hora-aluno) x (hora-aluno em gratuidade regimental)



RISCOS MAPEADOS DN

Em 2024, o regional identificou os principais riscos associados aos seus processos estratégicos e de Compliance, conforme segue:

Macroprocesso	Riscos Associados	Classificação	Origem	Probabilidade de Ocorrência	Impacto	Ações mitigatórias
Gestão Estratégica	Sanções previstas nas Resoluções do Conselho Nacional SESI 093/2020 e 058/2021	Estratégico	Externa	Média	Média	<ul style="list-style-type: none"> Levantar os dados de produção mensal; Levantar os dados de execução orçamentária mensal; Alimentar o Aplicativo de Monitoramento; Analisar os indicadores apurados; Realizar ajustes necessários; Comunicar as partes interessadas; Analisar o resultado nas reuniões de monitoramento.
Planejamento Estratégico	Não cumprimento das metas estratégicas para o exercício	Operacional	Interna e Externa	Média	Alta Ineficiência quanto ao cumprimento das atividades finalísticas.	<ul style="list-style-type: none"> Internalizar método para acompanhamento da realização das metas; Sistematizar reuniões de monitoramento; identificar possíveis desvios no alcance das metas. Estabelecer ações preventivas e corretivas anualmente;
Programa de Excelência da Gestão	Não alcance dos indicadores de eficiência pactuados	Estratégico	Interno	Alta	Alta	<ul style="list-style-type: none"> Monitoramento da alta gestão com os Gerentes de Unidades, de áreas; Reuniões semanais para analisar as ações executadas; Reuniões mensais para análise dos indicadores Diretor/superintendente e Gerentes de Unidades e Áreas técnica e Compartilhada; Definir estratégia para Monitoramento das evasões; Identificar as principais causas das evasões; Elaborar ações preventivas e corretivas para tratamento das causas.

Gratuidade	Não Alcance da Gratuidade e Regulamentar (SESI)	Estratégico	Interna	Alta	Alta	<ul style="list-style-type: none"> ● Acompanhamento dos indicadores pertinentes para realização de despesas orçamentárias previstas mensalmente; ● Internalizar sistemática para acompanhamento da realização das despesas; ● Identificar possíveis desvios no alcance das metas; ● Estabelecer ações preventivas e corretivas. ● Definir estratégia para Monitoramento das evasões; identificar as principais causas das evasões; ● Elaborar ações preventivas e corretivas para tratamento das causas.
Proteção em Privacidade de Dados	Vazamento de dados	Compliance	Externo e interno	Alta	Alta	<ul style="list-style-type: none"> ● Investimento em tecnologia para segurança; ● Monitoramento pelo Comitê Operacional das atividades executadas pela empresa contratada DPO/Encarregada de Dados as A service; ● Disseminação das políticas de segurança para força de trabalho; ● Capacitação semestral para Gestores do regional nos temas: nas políticas, procedimentos e normativos LGPD.
Gestão da Transparência	Não adequação, e Implementações e atualização no Portal da Transparência conforme Plano de Ação pactuado com DN -TCU	Compliance	Externo e interno	Alta	Alta	<ul style="list-style-type: none"> ● Disponibilizar profissional da TI, para executar as Adequações definidas no Plano de Ação pactuado com a Coordenação de Transparência do Departamento Nacional 2022-2024; ● Garantir atualização do Portal.

OPORTUNIDADES E PERPECTIVAS

DN

Em 2024, o regional identificou os principais riscos associados aos seus processos estratégicos e de Compliance, conforme segue:

Risco associado	Oportunidade identificada	Origem	Ações adotadas
Não atingimento das metas estratégicas e indicadores definidas no plano de ação e pactuados no PEG	Acompanhamento do plano de ação e PEG por meio de ferramenta digital	Interna	<ul style="list-style-type: none"> Implementação de ferramenta digital para monitoramento on-line e dos indicadores estratégicos
Perda ou não crescimento em Market Share	Implantação de processo de pós-venda. Ofertar novos produtos e serviços de acordo com as tendências mercadológicas	Interna	<ul style="list-style-type: none"> Estruturar a Coordenação de Relações com revisão e adequação para oferta de serviços, preços, estratégia comercial e agilidade de reação por meio do Projeto Alinhar III.



LISTA DE SIGLAS

CAPDA – Comitê das Atividades de Pesquisa e Desenvolvimento

CN – Conselho Nacional

CNI – Confederação Nacional da Indústria

CEET – Centro de Excelência em Educação e Tecnologia

CETEM – Centro Tecnológico de Mecatrônica

CTM – Centrais de Tutoria e Monitoria

DN – Departamento Nacional

DR – Departamento Regional

EaD – Educação a Distância

FIERO – Federação das Indústrias do Estado de Rondônia

IDAP – Indicador de Desempenho da Avaliação Profissional

IEL – Instituto Euvaldo Lodi

ISI – Institutos SENAI de Inovação

IST – Institutos SENAI de Tecnologia

LGPD – Lei Geral de Proteção de Dados

MCTI – Ministério da Ciência, Tecnologia e Inovação

MPE – Micro e Pequenas Empresa

NEM – Novo Ensino Médio

ODS – Objetivos de Desenvolvimento Sustentável

ONU – Organização das Nações Unidas

PEG – Programa de Eficiência da Gestão

RLCC – Receita Líquida de Contribuição Compulsória RO – Rondônia

SAEP – Sistema de Avaliação de Ensino Profissional

SENAI – Serviço Nacional de Aprendizagem

SESI – Serviço Social da Indústria

SEDEC - Secretaria do Desenvolvimento Econômico

STI - Serviços de Tecnologia e Inovação

TCU – Tribunal de Contas da União

UOPs - Unidades Operacionais

EQUIPE TÉCNICA

Assessoria Compliance

Raimunda de Souza Queiroz Kersting

Assessoria de Operações

Thaysa Giuliane Coelho Herculano

Analista de Compliance

Jeane Santos Paes

Editoração

Sandro Junior Lourenço do Nascimento

 portal.fiero.org.br/senai

 [senairro](#)

 [senai_rondonia](#)

 [/Senai Rondônia](#)

SENAI *Serviço Nacional
de Aprendizagem
Industrial*